

# 10 รางวัล ผลงานวิจัยดีเด่น



หน่วยบริหารและจัดการทุน  
ด้านการพัฒนาระดับพื้นที่ (บพท.)  
ประจำปี พ.ศ. 2565



## 10 รางวัลผลงานวิจัยดีเด่น บพท. ประจำปี 2565

ดำเนินการโดย หน่วยบริหารและจัดการทุนด้านการพัฒนาระดับพื้นที่  
(บพท.)

พิมพ์ครั้งแรก มกราคม 2567

สงวนลิขสิทธิ์ หน่วยบริหารและจัดการทุนด้านการพัฒนาระดับพื้นที่ (บพท.)  
สำนักงานสภานโยบายการอุดมศึกษา วิทยาศาสตร์ วิจัยและ  
นวัตกรรมแห่งชาติ (สอวช.)  
319 อาคารจัตุรัสจามจุรี ชั้น 14 ถนนพญาไท แขวงปทุมวัน  
เขตปทุมวัน กรุงเทพฯ 10330  
โทรศัพท์ 0 2109 5432 ต่อ บพท.  
โทรสาร 0 2160 5438  
อีเมลสารบรรณกลาง รับ-ส่ง หนังสือราชการทาง  
อิเล็กทรอนิกส์ : saraban.pmua@nxpo.or.th  
อีเมลติดต่อสอบถามข้อมูล : pmua@nxpo.or.th  
เว็บไซต์ : <https://pmua.or.th/>  
<https://www.facebook.com/PMUA.THAI>

บรรณาธิการ นายศักดิ์ชัย พงษ์ภักดิ์

จัดทำเนื้อหา ออกแบบ และควบคุมการผลิต Studio Dialogue

พิมพ์ที่ หจก.ยูนิตีพับลิเคชัน  
196/5, 6, 7, 20 ซอยพุทธโอสถ ถนนนเรศ สีพระยา บางรัก  
กทม. 10500  
02-234-0096

---

# บทนำ

---

หน่วยบริหารและจัดการทุนด้านการพัฒนาระดับพื้นที่ (บพท.) กระทรวงการอุดมศึกษา วิทยาศาสตร์ วิจัยและนวัตกรรม (อว.) ในฐานะหน่วยงานส่งเสริม สนับสนุนทุนวิจัยในการศึกษาค้นคว้าและพัฒนางานวิจัย เพื่อนำไปใช้ประโยชน์สำหรับการพัฒนาพื้นที่ครอบคลุมทุกมิติได้อย่างแท้จริง

เจตนารมณ์สำคัญของ บพท. คือความมุ่งมั่นผลักดันการขับเคลื่อนกระบวนการพัฒนาพื้นที่ (Area Development) อันเป็นทิศทางสำคัญของการกระจายความเจริญให้ เป็นไปอย่างทั่วถึงทุกภูมิภาค โดยมีงานวิจัยเป็นเข็มทิศนำทาง มีเทคโนโลยีและนวัตกรรมพร้อมใช้ที่เหมาะสมเป็นเครื่องมือ และมีกลไกกระบวนการความร่วมมือจากภาคีเครือข่ายในพื้นที่เป็นพลังขับเคลื่อน เพื่อนำสู่เป้าหมายการพัฒนาคน พัฒนาพื้นที่ ลดช่องว่างความเหลื่อมล้ำ ตลอดจนยกระดับขีดความสามารถในการแข่งขันแก่ผู้ประกอบการธุรกิจขนาดกลางและขนาดย่อม รวมทั้งวิสาหกิจชุมชน วิสาหกิจเพื่อสังคมในระดับพื้นที่

ในโอกาสนี้ ต้องขอแสดงความชื่นชมคณาจารย์ นักวิจัยจากหลายมหาวิทยาลัยที่มุ่งมั่นทุ่มเทสร้างสรรค์ผลงานวิจัย ตลอดจนเทคโนโลยีและนวัตกรรมพร้อมใช้ที่ทรงคุณค่าเปี่ยมด้วยคุณูปการในการพัฒนาคุณภาพชีวิต คุณภาพสังคมและชุมชน มีผลลัพธ์และผลสัมฤทธิ์เป็นที่ประจักษ์อย่างเป็นรูปธรรมในการพัฒนาพื้นที่ ซึ่งนำมาสู่การยกย่องให้ได้รับรางวัลผลงานวิจัยดีเด่น จำนวน 10 ผลงาน จำแนกเป็น 3 ด้าน

---

## 1) งานวิจัยดีเด่นด้านการพัฒนาเชิงระบบ/นโยบายระดับชาติหรือจังหวัดหรือท้องถิ่น ได้แก่

- 1.1) ผลงานวิจัยสร้างเมืองปูทะเล กลางวิกฤตที่ปัดตานี โดย รศ.ดร.ชุกีรี ทะยี่สามแม และคณะนักวิจัย มหาวิทยาลัยสงขลานครินทร์ วิทยาเขตปัตตานี
- 1.2) ผลงานวิจัยธุรกิจปันกัน : เสริมสภาพคล่อง ด้วยวัคซีนการเงิน โดย รศ.ดร.บัณฑิต อินดวงค์ และคณะนักวิจัย มหาวิทยาลัยศิลปากร
- 1.3) ผลงานวิจัยระบบบริหารครัวเรือนยากจนแบบร่วมมือระดับพื้นที่ โดย รศ.จิระพันธ์ ห้วยแสน และคณะนักวิจัย มหาวิทยาลัยกาฬสินธุ์

---

## 2) งานวิจัยดีเด่นด้านการแก้ปัญหาและสร้างโอกาสทางเศรษฐกิจและอาชีพ ได้แก่

- 2.1) ผลงานวิจัยการพัฒนาศักยภาพกลุ่มผู้ผลิตผ้าไหมจังหวัดสุรินทร์ด้วยนวัตกรรมสำหรับชุมชน โดย ดร.ภรณี หลาวทอง และคณะนักวิจัย มหาวิทยาลัยเทคโนโลยีราชมงคลอีสาน

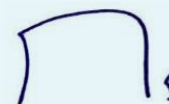
- 2.2) ผลงานวิจัยกระจัดแก่งจนแบบมีส่วนร่วม จังหวัดพัทลุง  
โดย รศ.ดร.สมัคร แก้วสุกแสง และคณะนักวิจัย  
มหาวิทยาลัยทักษิณ
- 2.3) ผลงานวิจัยผลิตภัณฑ์นวัตกรรมจากมะม่วงเบาใต้  
ยางพารา และพริก  
โดย ผศ.ดร.อนุวัตร วลี และคณะนักวิจัย  
มหาวิทยาลัยฟาฏอนี
- 2.4) ผลงานวิจัยการพัฒนาโคเนื้อจังหวัดน่าน ด้วยกลไก  
ความร่วมมือเชิงพื้นที่  
โดย ผศ.น.สพ.ดร.วินัย แก้วละมุล และคณะนักวิจัย  
จุฬาลงกรณ์มหาวิทยาลัย

### 3) งานวิจัยดีเด่นด้านการอนุรักษ์ พัฒนาและจัดการภูมิปัญญา ทรัพยากร และทุนของชุมชน ได้แก่

- 3.1) ผลงานวิจัยการจัดการทรัพยากรป่าประอบพิตำ  
สู่เศรษฐกิจสร้างสรรค์และการอนุรักษ์อย่างยั่งยืน  
โดย ผศ.ดร.สมรักษ์ รอดเจริญ และคณะนักวิจัย  
มหาวิทยาลัยราชภัฏนครศรีธรรมราช
- 3.2) ผลงานวิจัย Learning City LAMPANG Model  
โดย ดร.ขวัญภา สุขศร และคณะนักวิจัย  
มหาวิทยาลัยสวนดุสิต ศูนย์การศึกษานอกที่ตั้ง จ.ลำปาง
- 3.4) ผลงานวิจัย Phayao Learning City : พะเยาเมืองแห่ง  
การเรียนรู้ของยูเนสโกและทุกคน  
โดย รศ.ดร.ผณิตรา อีรานนท์ และคณะนักวิจัย  
มหาวิทยาลัยพะเยา

นอกเหนือจากความชื่นชมในงานวิจัยดีเด่นแล้ว ขอถือโอกาสเดียวกันนี้ให้กำลังใจ และเป็นกำลังใจแก่คณะวิจัยจากทุกมหาวิทยาลัยที่มีส่วนร่วมกับ บพท. ในการนำงาน วิชาการจากการค้นคว้าวิจัย เป็นเข็มทิศนำทางในการสานพลังภาคีทุกภาคส่วนในพื้นที่ ขับเคลื่อนกลไกกระบวนการบนความสอดคล้องกับบริบทแต่ละพื้นที่ ให้ทุ่มเททำงาน วิจัย พัฒนาชุดความรู้ เพื่อสร้างความอยู่ดี กินดี มีสุข ให้เกิดกับทุกพื้นที่อย่างเต็ม สติปัญญา ความสามารถต่อไป

ด้วยความปรารถนาดีจากใจ



(ดร.กิตติ สัจจาวัฒนา)

ผู้อำนวยการ

หน่วยบริหารและจัดการทุนด้านการพัฒนาระดับพื้นที่ (บพท.)  
กระทรวงการอุดมศึกษา วิทยาศาสตร์ วิจัยและนวัตกรรม (อว.)

---

# รางวัลผลงานวิจัยดีเด่น หน่วย บพท. ประจำปี พ.ศ. 2565

---

หน่วยบริหารและจัดการทุนด้านการพัฒนาระดับพื้นที่ (บพท.) เป็นองค์กรที่มีหน้าที่จัดสรรทุนวิจัยและนวัตกรรมเพื่อการพัฒนาเชิงพื้นที่ การพัฒนาชุมชน หรือท้องถิ่น มีวัตถุประสงค์ให้ประชาชนมีชีวิตความเป็นอยู่ที่ดีขึ้น มีคุณภาพชีวิตที่ดีและยกระดับขีดความสามารถในการแข่งขันของผู้ประกอบการรายใหม่ ธุรกิจขนาดจ้อย วิสาหกิจขนาดกลางและขนาดย่อม วิสาหกิจชุมชน และวิสาหกิจเพื่อสังคมในระดับพื้นที่ เพื่อสร้างการเปลี่ยนแปลงในพื้นที่เป็น Catalyst for Change ผ่านการสนับสนุนทุนวิจัยและนวัตกรรม เพื่อเป็นการยกย่องเชิดชูเกียรติแก่นักวิจัยที่อุทิศร่างกาย แรงใจ และพลังสติปัญญา ในการทำวิจัยและพัฒนาพื้นที่ ให้มีความเข้มแข็งและมีคุณภาพชีวิตที่ดีขึ้น กระตุ้นให้เกิดการตื่นตัวในการสร้างสรรค์งานวิจัยที่เป็นประโยชน์ต่อการพัฒนาพื้นที่และประเทศ รวมถึงเพื่อเป็นการเผยแพร่ผลงานวิจัยดีเด่นสู่การรับรู้ของสาธารณะ จึงเห็นสมควรให้มีการคัดเลือกผลงานวิจัยที่ควรได้รับรางวัลยกย่องให้เป็นผลงานวิจัยดีเด่น หน่วย บพท. ประจำปี พ.ศ. 2565 แก่นักวิจัยที่ได้รับทุน บพท. ประจำปีงบประมาณ พ.ศ. 2563-พ.ศ. 2564 ตามลักษณะการนำผลงานวิจัยไปใช้ประโยชน์ ซึ่งแบ่งตามประเภทของผลงานวิจัยดีเด่นเป็น 3 ด้าน ดังนี้

1

## ด้านการพัฒนาเชิงระบบ/นโยบาย ระดับชาติ หรือจังหวัด หรือท้องถิ่น

เป็นผลงานวิจัยและนวัตกรรมที่มีการวิเคราะห์และดำเนินงานวิจัยเชิงระบบ นำไปสู่การสร้างองค์ความรู้ การพัฒนา การแก้ปัญหา และการออกแบบงานเชิงระบบ/นโยบาย และเกิดประโยชน์ตามความต้องการของพื้นที่ ทั้งในระดับชาติ จังหวัด หรือท้องถิ่น

2

## ด้านการแก้ปัญหาและสร้างโอกาสทางเศรษฐกิจและอาชีพ

เป็นผลงานวิจัยและนวัตกรรมที่มุ่งศึกษาวิจัยเพื่อประโยชน์ในการแก้ปัญหาและสร้างโอกาสทางเศรษฐกิจและอาชีพ บนฐานทรัพยากรพื้นถิ่น เพื่อสร้างเศรษฐกิจฐานราก และเศรษฐกิจหมุนเวียนในพื้นที่

3

## ด้านการอนุรักษ์พัฒนาและจัดการภูมิปัญญา ทรัพยากรและทุนของชุมชน

เป็นผลงานวิจัยและนวัตกรรมที่มุ่งเน้นให้เกิดการปรับเปลี่ยน หรือพัฒนาของคนในชุมชน เพื่ออนุรักษ์พัฒนาและจัดการภูมิปัญญา ทรัพยากรและทุนของชุมชน นำไปสู่การสืบสาน และต่อยอดเพื่อสร้างคุณค่าและมูลค่าเพิ่ม

**ผลการพิจารณาคัดเลือกผลงานวิจัยดีเด่น  
หน่วยบริหารและจัดการทุนด้านการพัฒนาระดับพื้นที่  
ประจำปี พ.ศ. 2565**

<b>งานวิจัยดีเด่นด้านการพัฒนาเชิงระบบ/นโยบาย ระดับชาติ จังหวัด หรือท้องถิ่น</b>		
ชื่อผลงาน	นักวิจัย	สังกัด
สร้างเมืองปุทะเล กลางวิกฤตที่ปัดตานี	รศ.ดร.ชูเกียรติ ะยีสำแม	มหาวิทยาลัย สงขลานครินทร์
ธุรกิจปันกัน “ตอน เสริมสภาพคล่องด้วย...วัคซีนการเงิน”	รศ.ดร.บัณฑิต อินดวงค์	มหาวิทยาลัยศิลปากร
ระบบบริหารครัวเรือนยากจน แบบร่วมมือระดับพื้นที่	รศ.จิระพันธ์ ห้วยแสน	มหาวิทยาลัยกาฬสินธุ์
<b>งานวิจัยดีเด่นด้านการแก้ปัญหาและสร้างโอกาสทางเศรษฐกิจและอาชีพ</b>		
ชื่อผลงาน	นักวิจัย	สังกัด
การพัฒนาศักยภาพกลุ่มผู้ผลิตผ้าไหม จังหวัดสุรินทร์ด้วยนวัตกรรมสำหรับชุมชน	ดร.ภรณี หลาวทอง	มหาวิทยาลัยเทคโนโลยี ราชมงคลอีสาน
กระจุดแก๊งแบบมีส่วนร่วมจังหวัดพัทลุง	รศ.ดร.สมัคร แก้วสุกแสง	มหาวิทยาลัยทักษิณ
ผลิตภัณฑ์นวัตกรรมจากมะม่วงเบาได้ ยางพารา และพริก	ผศ.ดร.อนุวัตร วอลี	มหาวิทยาลัยฟาฏอนี
การพัฒนาโคเนื้อจังหวัดน่าน ด้วยกลไกความร่วมมือเชิงพื้นที่	ผศ.น.สพ.ดร.วินัย แก้วละมุล	จุฬาลงกรณ์ มหาวิทยาลัย
<b>งานวิจัยดีเด่นด้านการอนุรักษ์พัฒนาและจัดการภูมิปัญญา ทรัพยากรและทุนของชุมชน</b>		
ชื่อผลงาน	นักวิจัย	สังกัด
การจัดการทรัพยากรป่าประอบพิต้า สู่เศรษฐกิจสร้างสรรค์และการอนุรักษ์อย่างยั่งยืน	ผศ.ดร.สมรักษ์ รอดเจริญ	มหาวิทยาลัยราชภัฏ นครศรีธรรมราช
Learning City LAMPANG Model	ดร.ขวัญภา สุขคร	มหาวิทยาลัยสวนดุสิต ศูนย์การศึกษานอกที่ตั้ง ลำปาง
Phayao Learning City: พะเยาเมืองแห่ง การเรียนรู้ของยูเนสโกของทุกคน	รศ.ดร.ผณิตรา อีรานนท์	มหาวิทยาลัยพะเยา

---

## คณะกรรมการคัดเลือกผลงานวิจัยดีเด่น หน่วยบริหารและจัดการทุนด้านการพัฒนาระดับพื้นที่

---

นายกฤษณพงศ์ กีรติกร	ที่ปรึกษา
นายสุธีระ ประเสริฐสรรพ	ประธานกรรมการ
นายเอ็นนู ซื่อสุวรรณ	กรรมการ
นายจาตุร อภิชาติบุตร	กรรมการ
นายธานีินทร์ ฝะเอม	กรรมการ
นางสีลาภรณ์ บัวสาย	กรรมการ
นางสาวจิรिका นุตาลัย	กรรมการ
นางจันทร์จรัส เรี่ยวเดชะ	กรรมการ
นางสุปราณี จงดีไพศาล	กรรมการ
นายชูกิจ ลิมปิจำนงค์	กรรมการ
นายสันติ เจริญพรพัฒนา	กรรมการ
นายกิตติ สัจจาวัฒนา	กรรมการ
นางพิชญ์สินี อริยระนกะตวงค์	เลขานุการ
นางสาวดวงพร ปานอุทัย	ผู้ช่วยเลขานุการ
นางสาวรัชชนก สหวรรณรักษ์	ผู้ช่วยเลขานุการ

# สารบัญ

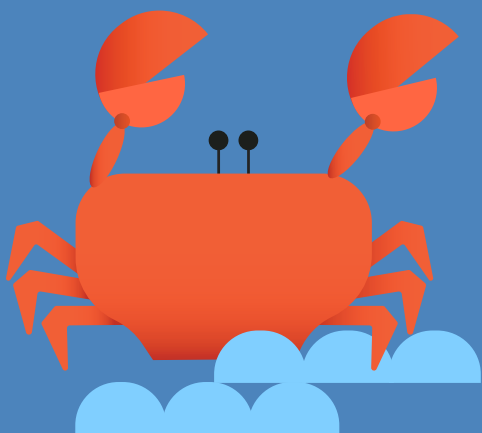
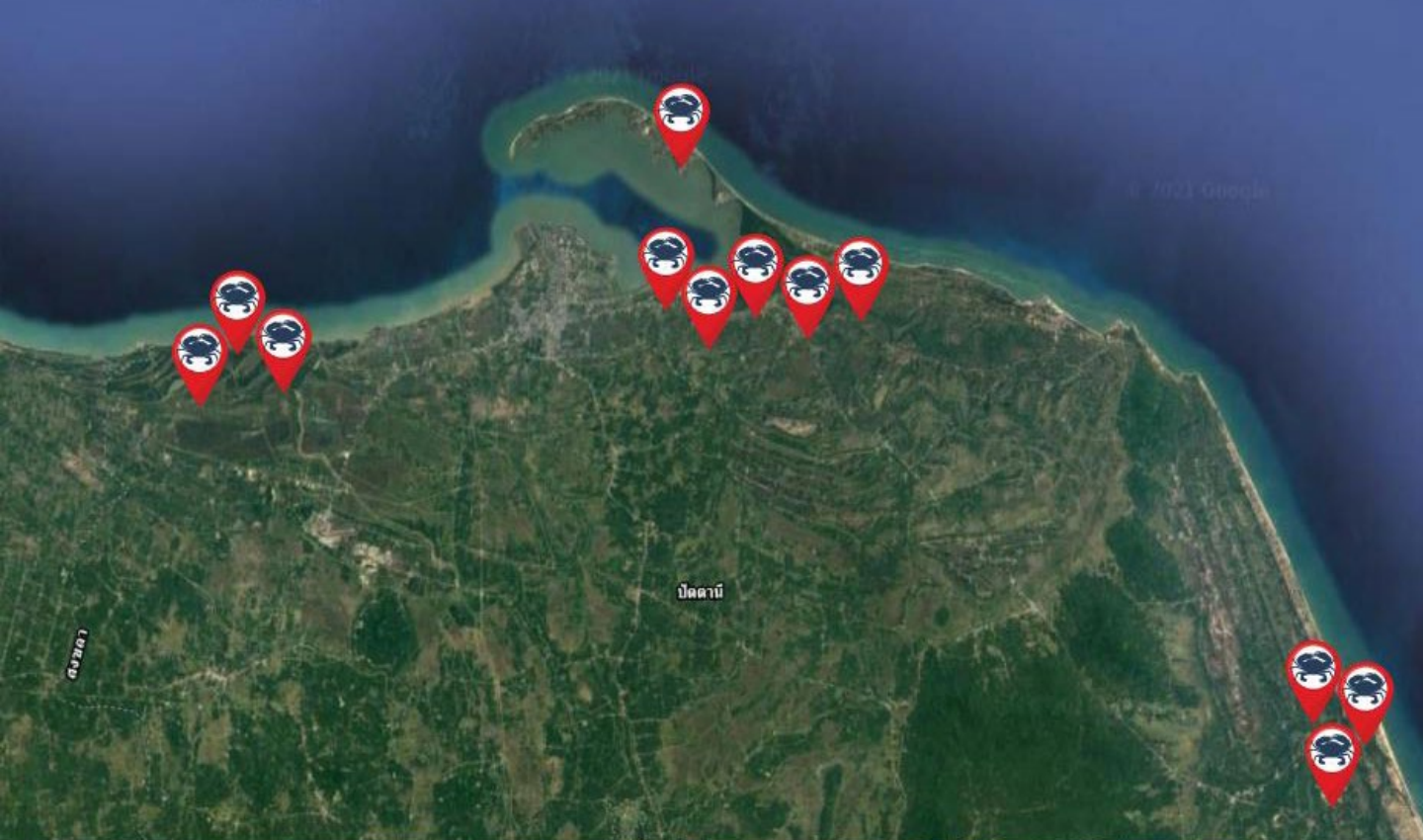
ผลงานวิจัย 1	จุดประกายเมืองปุทะเล กลางวิกฤตที่ปัตตานี	10
ผลงานวิจัย 2	นวัตกรรมปันกัน : วัคซีนการเงิน ชุมชนวิสาหกิจชุมชน	14
ผลงานวิจัย 3	สานพลังแก้วิกฤตครัวเรือนกาฬสินธุ์	20
ผลงานวิจัย 4	ผ้าไหมสุรินทร์ เจิดจรัสด้วยนวัตกรรม	26
ผลงานวิจัย 5	กระจูดแก้จนคนพัทลุง สานพลังภาคีแบบมีส่วนร่วม	30
ผลงานวิจัย 6	นวัตกรรมพลิกโฉม ผลิตภัณฑ์พื้นถิ่นจังหวัดชายแดนใต้	36
ผลงานวิจัย 7	ชุมชีวิตโคเนื้อน่าดู ด้วยกลไกภาคีท้องถิ่น	40
ผลงานวิจัย 8	พลิกฟื้นผืนป่าระบบพิฑำ สู่เศรษฐกิจสร้างสรรค์และยั่งยืน	45
ผลงานวิจัย 9	Learning City: LAMPANG Model	49
ผลงานวิจัย 10	Phayao Learning City เมืองแห่งการเรียนรู้ของยูเนสโกของทุกคน	53



---

งานวิจัยดีเด่น  
ด้านการพัฒนาเชิงระบบหรือนโยบาย  
ระดับชาติ จังหวัด หรือท้องถิ่น

---



## จุดประกายเมืองปูทะเล กลางวิกฤตที่ปัตตานี

โครงการวิจัยสร้างเมืองปูทะเล  
กลางวิกฤตที่ปัตตานี

รศ.ดร.ชุกรี หะยีสาแม  
และคณะวิจัย  
มหาวิทยาลัยสงขลานครินทร์  
วิทยาเขตปัตตานี

สถานการณ์การแพร่ระบาดของโรคโควิด-19 ที่เกิดขึ้นต่อเนื่องยาวนาน นับจากเดือนมกราคม 2563 เป็นต้นมา ได้ส่งผลกระทบต่อแรงงานกระจายตัวไปทั่วโลก รวมทั้งประเทศไทย

ที่จังหวัดปัตตานี มีแรงงานซึ่งไปทำงานต่างถิ่นถูกเลิกจ้างอันเนื่องมาจากการแพร่ระบาดของโควิด-19 ต้องกลับไปใช้ชีวิตเป็นคนตกงานในภูมิลำเนา และพยายามต่อสู้ดิ้นรนแสวงหาโอกาสสร้างงาน สร้างอาชีพ เพื่อยังชีพในพื้นที่ด้วยความยากลำบาก



---

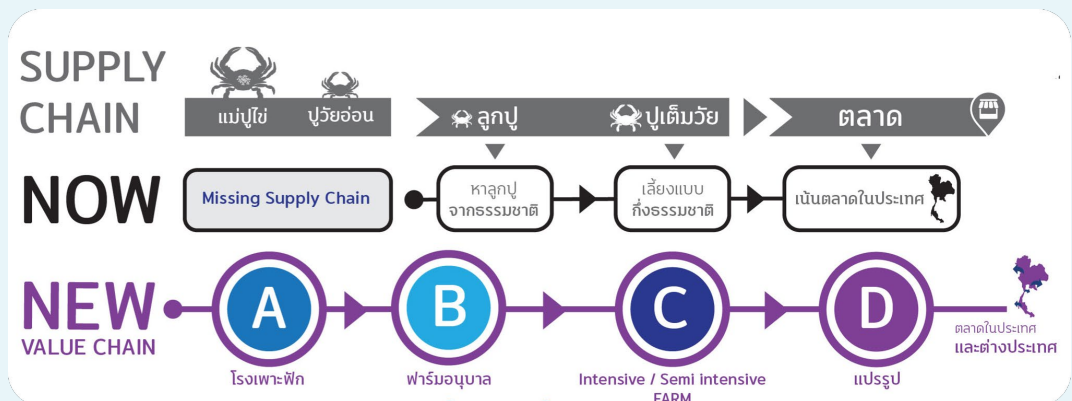
## แรงจูงใจเพื่อแก้ปัญหาคความยากจน

คณะวิจัย และผู้ทรงคุณวุฒิ หน่วยบริหารและจัดการทุนด้านการพัฒนา ระดับพื้นที่ (บพท.) มีข้อห่วงกังวลร่วมกันถึงปัญหาการว่างงานอันเนื่องมาจากสถานการณ์แพร่ระบาดของโควิด-19 จะซ้ำเติมปัญหาความยากจนในพื้นที่ให้รุนแรงหนักขึ้น และซับซ้อนมากขึ้น จึงเห็นพ้องกันในการผลักดันความรู้จากงานวิจัยให้เข้าไปมีบทบาทบรรเทาปัญหาการว่างงาน และบรรเทาความรุนแรงของปัญหาความยากจน



## กระบวนการวิธีเพื่อแก้ปัญหาความยากจน

คณะวิจัย และผู้ทรงคุณวุฒิ บพท. เห็นร่วมกันถึงการยกระดับการเพาะเลี้ยงปูทะเล ให้เป็นสัตว์เศรษฐกิจตัวใหม่ในพื้นที่ เพื่อสร้างโอกาสใหม่แก่คนจน และคนว่างงานในพื้นที่ ได้พึ่งพายืดถือเป็นอาชีพ สร้างรายได้ สำหรับการยังชีพ ภายใต้โครงการวิจัยเพื่อพัฒนาการเพาะเลี้ยงปูทะเล ให้เป็นสัตว์เศรษฐกิจตัวใหม่แบบครบวงจร โดยการมีส่วนร่วมของกลไกภาคีความร่วมมือเพื่อการพัฒนาพื้นที่จังหวัดปัตตานี เนื่องจากจังหวัดปัตตานีมีภูมิประเทศที่เหมาะสมกับการเพาะฟักและเลี้ยงปูทะเลอย่างมาก ขณะเดียวกันการเลี้ยงปูทะเลยังมีความเป็นมิตรต่อสิ่งแวดล้อม สอดคล้องกับเป้าหมายการพัฒนาที่ยั่งยืนขององค์การสหประชาชาติ



## ผลลัพธ์ ผลสัมฤทธิ์

เกิดนวัตกรรมการกระตุ้น  
แม่ปูให้ออกไข่นอกกระดอง  
โดยไม่ใช้วิธีตัดตา ลดปัญหา  
การนำเข้าแม่ปูจาก  
ต่างประเทศ

### เกิดศูนย์เรียนรู้ การเลี้ยงปูทะเล

เกิดหลักประกันที่มั่นคง  
ด้านอาชีพและรายได้  
แก่คนจน-คนว่างงาน

เกิดองค์ความรู้ใหม่สำหรับ  
ประเทศในการเพาะและ  
อนุบาลลูกปูทะเลเพื่อให้  
ผลของการศึกษาระบบ  
และเทคนิคในการเพาะ  
และอนุบาลปูทะเลที่ชัดเจน  
และครอบคลุมยิ่งขึ้น

เกิดต้นแบบการขุด  
ระบบแพลอยน้ำ และ  
ระบบคอนโดน้ำหมุนเวียน

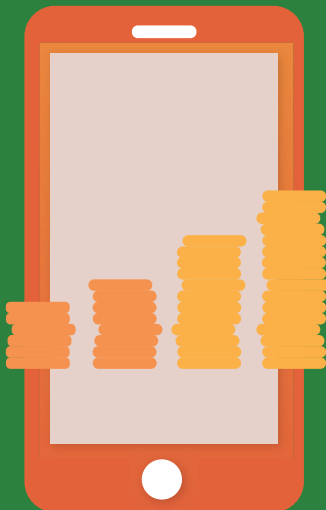
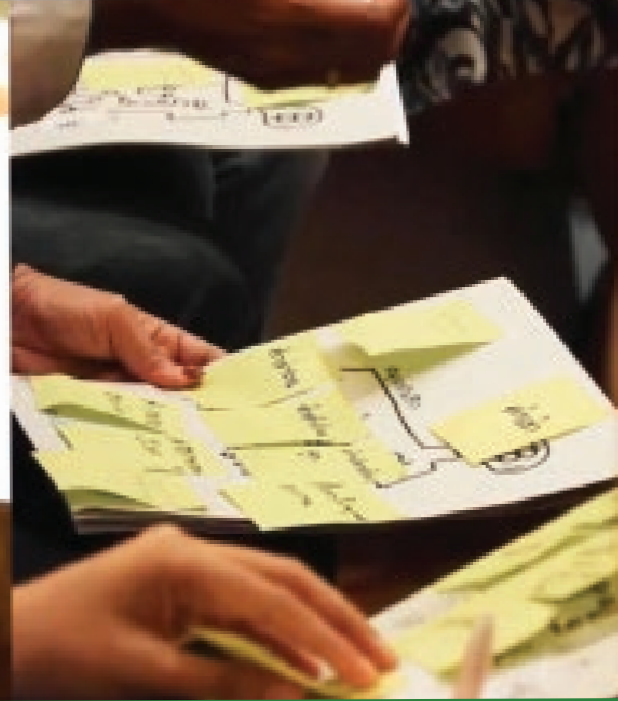
### ลดการพึ่งพาลูกปู จากแหล่งน้ำ ธรรมชาติ และการนำเข้า จากต่างประเทศ

เกิดนักเพาะฟักและอนุบาล  
ลูกปูทะเลที่มีความเชี่ยวชาญ  
สูงขึ้น ตลอดจนสามารถ  
ถ่ายทอดองค์ความรู้ให้แก่  
ผู้ที่สนใจได้ต่อไป

เกิดห่วงโซ่การผลิตปูทะเลที่  
สมบูรณ์ ตั้งแต่การผลิตแม่ปู  
จนถึงร้านอาหารทะเลใน  
พื้นที่ ซึ่งเกษตรกรที่ยากจน  
และคนว่างงานมีส่วนร่วม

ลดการนำเข้าปูทะเลจาก  
ต่างประเทศสำหรับการ  
บริโภคภายในประเทศ





## ธุรกิจปิ่นกัน : วัคซีนการเงิน ชุมชนชีวิตวิสาหกิจชุมชน

โครงการวิจัยธุรกิจปิ่นกัน  
“ตอน เสริมสภาพคล่องด้วย...  
วัคซีนทางการเงิน”

รศ.ดร.บัณฑิต อินดวงศ์  
และคณะวิจัย  
มหาวิทยาลัยปากร

มหันตภัยโควิด-19 ที่แพร่ระบาดรุนแรงในห้วงปี 2563 ส่งผลให้ชีวิตธุรกิจ และชีวิตความเป็นอยู่ของผู้คนถูกกระทบอย่างรุนแรง

หลายธุรกิจต้องเผชิญวิกฤตขั้นอุกฤษฏ์ โดยเฉพาะอย่างยิ่งธุรกิจของผู้ประกอบการรายย่อย รายย่อม รวมถึงวิสาหกิจชุมชนที่กระจายตัวอยู่ตามท้องถิ่น ครอบคลุมหลายพื้นที่ทั่วประเทศ

ความรุนแรงของภัยคุกคามจากโควิด-19 ส่งผลให้ธุรกิจออนไลน์บนแพลตฟอร์ม Facebook มากกว่า 1 ใน 10 ต้องหยุดกิจการ และธุรกิจส่วนใหญ่มียอดขายที่ลดลง

ระยะเวลาที่คาดว่า SMEs จะประกอบธุรกิจได้ ในช่วงเดือนกุมภาพันธ์ 2564 ของกลุ่มธุรกิจขนาดย่อย ขนาดย่อม ขนาดกลางและวิสาหกิจชุมชน มีอายุขัยต่ำสุดเพียง 4 เดือน ในขณะที่ธุรกิจที่ประกอบตนได้นานสุดไม่เกิน 9.5 เดือน

ค่าเฉลี่ยของช่วงระยะเวลาที่ธุรกิจจะสามารถประกอบตนได้อยู่ที่ 5-6 เดือนเท่านั้น



---

## แรงจูงใจเพื่อการฟื้นฟูธุรกิจ บนฐานคุณธรรม “ปันกัน”

คณะวิจัย มหาวิทยาลัยศิลปากร นำโดย รศ.ดร.บัณฑิต อินดวงศ์ เล็งเห็นถึงความทุกข์ยากของผู้ประกอบการรายย่อย และรายย่อม โดยเฉพาะอย่างยิ่งวิสาหกิจชุมชน อันเกิดจากภัยคุกคามของโรคระบาดโควิด-19 และมีความมุ่งมั่นจะใช้ชุดความรู้จากงานวิจัยเข้าไปบำบัดฟื้นฟู ให้ผู้ประกอบการกลับมาแข็งแรงเป็นปกติ เพื่อเป็นกลไกสำคัญที่ช่วยเหลือเลี้ยงชีพจรเศรษฐกิจ และเป็นกลไกสำคัญในการกระจายรายได้ในท้องถิ่น โดยได้รับความร่วมมือและการสนับสนุนอย่างดีจากหน่วยบริหารและจัดการทุนด้านการพัฒนาระดับพื้นที่ (บพท.)

## กระบวนการวิธีเพื่อการฟื้นฟูกิจ บนฐานคุณธรรม “ปิดกัน”

คณะวิจัยเริ่มต้นดำเนินกระบวนการวิธีฟื้นฟูธุรกิจ ด้วยการค้นหาเหตุแห่งความอ่อนแอของธุรกิจ และพบว่าสาเหตุที่ทำให้ธุรกิจต้องเผชิญกับวิกฤตถึงขั้นต้องปิดกิจการ มีอยู่ด้วยกัน 4 ประการ

**ประการแรก** รายได้-รายรับ หดหาย อันเนื่องมาจากยอดขายลดต่ำลง

**ประการที่สอง** รายจ่ายทรงตัว หรือเพิ่มขึ้น อันเนื่องมาจากค่าใช้จ่ายที่เพิ่มขึ้นในการจัดหาวัสดุ อุปกรณ์ป้องกันโควิด-19

**ประการที่สาม** กระแสเงินสดหมุนเวียนฝืดเคือง อันเนื่องมาจากรายได้ที่ลดลง ส่วนทางรายจ่ายที่ขยายตัวเพิ่มขึ้น และถูกซ้ำเติมด้วยการถูกผิฉินัดชำระหนี้จากลูกหนี้

**ประการที่สี่** หนี้สิน อันเนื่องมาจากการกู้ยืมที่เพิ่มขึ้นจากทั้งแหล่งเงินในระบบ และนอกระบบ เพื่อเติมสภาพคล่อง ประคองธุรกิจ

คำตอบที่คณะวิจัยได้รับจากสังเคราะห์ข้อมูลทั้งหมดที่เป็นต้นตอปัญหาความอ่อนแอของธุรกิจ คือ

วิสาหกิจชุมชน รวมทั้งผู้ประกอบการรายย่อย และรายย่อม ขาดความรู้ในการบริหารจัดการทางการเงิน ทำให้ขาดภูมิคุ้มกันที่ดีทางการเงิน จำเป็นต้องเสริมองค์ความรู้ในการบริหารจัดการการเงินอย่างเข้มข้น ผ่านการออกแบบกลไกกระบวนการพัฒนาทักษะความรู้ ที่ผู้ประกอบการทุกระดับการศึกษา สามารถเข้าถึง-เข้าใจ และลงมือปฏิบัติได้ด้วยตัวเอง

กลไกกระบวนการพัฒนาทักษะความรู้ในการบริหารจัดการทางการเงินแก่ผู้ประกอบการที่คณะวิจัยออกแบบพัฒนาขึ้น อยู่ในรูปของ LE-Financing Application บนแพลตฟอร์มออนไลน์ ภายใต้ชื่อ “ประตูเศรษฐกิจ” สำหรับใช้เป็นเครื่องมือในการฝึกอบรมเชิงปฏิบัติการแก่ผู้ประกอบการ ภายใต้คำแนะนำอย่างใกล้ชิดของคณะวิจัย เพื่ออำนวยความสะดวกแก่ผู้ประกอบการในการนำไปใช้งานต่อเนื่องบนแพลตฟอร์มออนไลน์แบบไร้พรมแดน

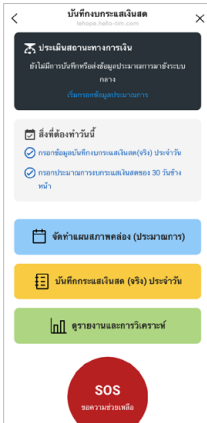


แต่ด้วยกรอบแนวคิด “ธุรกิจปิดกัน”

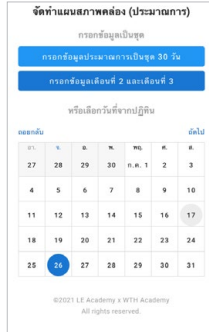


# LE-Financing Application

## การเก็บข้อมูลการเงิน



## งบประมาณการ



## บันทึกกระแสเงินสด (จริง)



# องค์ประกอบของการฝึกอบรมเชิงปฏิบัติการ โดยมี **LE-Financing Application** เป็นเครื่องมือ มีอยู่ด้วยกัน 6 ประการ

## 1

**กำหนดโจทย์ปัญหาการเงิน** ที่ส่งผลกระทบต่อ การดำเนินธุรกิจ และต้องหาทางแก้ไข

## 2

**จัดตั้ง Action Learning Team** โดยผู้ประกอบการที่เข้าร่วมอบรมเชิงปฏิบัติการ จับกลุ่มระดมความเห็น แลกเปลี่ยนความรู้ และประสบการณ์ระหว่างกัน เพื่อแสวงหาทางแก้ปัญหาที่ดีที่สุดร่วมกัน

## 3

**ขับเคลื่อนกระบวนการ Action Learning Process** กระตุ้นให้ผู้ประกอบการศึกษาและวิเคราะห์ปัญหาการเงินด้วยตัวเอง โดยใช้ LE-Financing Application เป็นเครื่องมือ

## 4

**ดำเนินกระบวนการ Action Taken** กระตุ้นให้ผู้ประกอบการแสวงหาแนวทางแก้ปัญหาการเงิน ด้วยตัวเอง โดยเริ่มจากการวิเคราะห์ปัญหา กำหนดเป้าหมาย ตลอดจนศึกษาทางเลือกในการแก้ไขปัญหา รวมถึงประเมินผลลัพธ์และกำหนดทิศทางการวางแผนในอนาคต

## 5

**ดำเนินกระบวนการ Action Learning** กระตุ้นให้ผู้ประกอบการใส่ใจเรียนรู้อย่างต่อเนื่องจากข้อมูล ที่ผู้ประกอบการกรอกผ่าน LE-Financing Application ทุกวัน และ Application วิเคราะห์สุขภาพการเงินแบบ Real Time ให้กับผู้ประกอบการ เพื่อให้ผู้ประกอบการตระหนักถึงคุณค่า ความสำคัญของการติดตามผลประกอบการอย่างต่อเนื่อง เพื่อใช้ประโยชน์ในการวางแผนสร้างโอกาสใหม่ทางการเงินแก่ธุรกิจ

## 6

**Action Learning Coach** โดยคณะวิจัย เป็นผู้ทำหน้าที่ให้คำชี้แนะการใช้งาน LE-Financing Application ให้เกิดประโยชน์สูงสุด ในการบริหารจัดการทางการเงิน เพื่อสร้างความมั่นคงแก่รากฐาน การดำเนินธุรกิจ ควบคู่ไปกับการกำกับให้การ บริหารจัดการการแลกเปลี่ยนเรียนรู้ให้เป็นไปอย่าง มีคุณภาพและประสิทธิภาพ

1

ผู้ประกอบการรายย่อย  
รายย่อย และวิสาหกิจชุมชน  
มีภูมิคุ้มกันทางการเงินที่ดีขึ้น  
มีความเข้าใจหลักคิด  
หลักปรัชญาธุรกิจแบบ  
องค์รวม ที่มีความเชื่อมโยง  
กันระหว่างการตลาด-  
การเงิน-การผลิต

4

เกิดการใช้ทรัพยากร  
ใช้แรงงานในพื้นที่ให้เกิด  
ประโยชน์ต่อการสร้าง  
ความมั่นคงแก่เศรษฐกิจ  
ฐานรากในพื้นที่

2

ผู้ประกอบการรายย่อย  
รายย่อย และวิสาหกิจชุมชน  
มีขีดความสามารถที่ดีขึ้น  
ในการเผชิญภัยคุกคามอัน  
เนื่องมาจากความผันผวน  
ทุกรูปแบบ

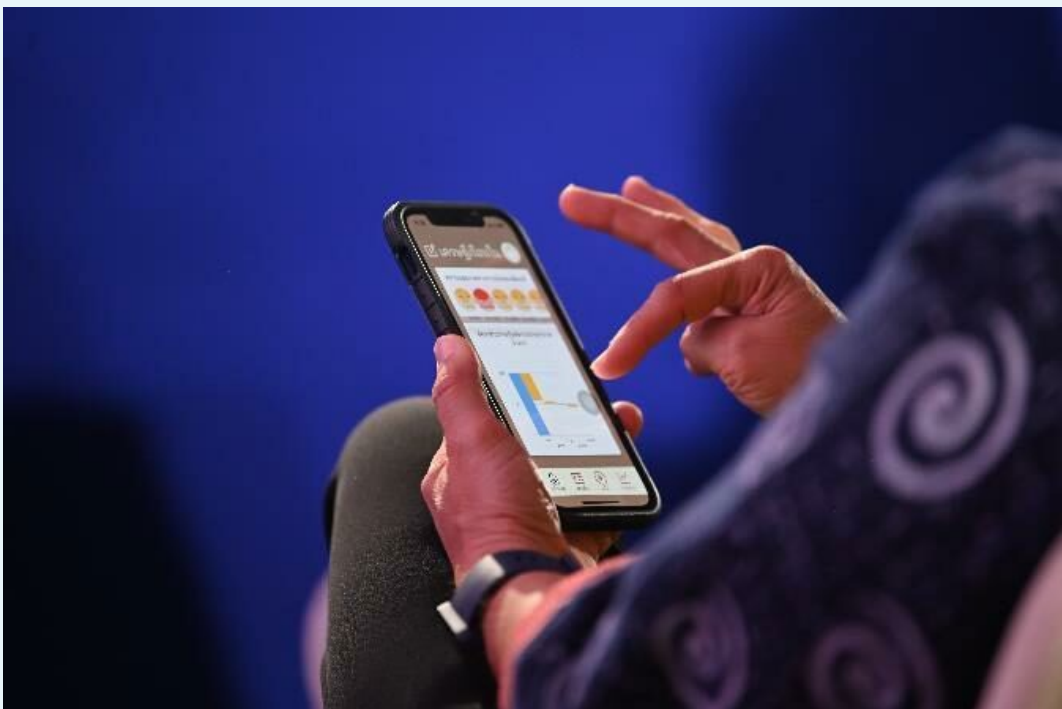
5

**ผู้ประกอบการรายย่อย  
รายย่อย และวิสาหกิจ  
ชุมชน ที่ร่วมโครงการ  
มีความเชื่อเพื่อเกื้อกูล  
ต่อกันบนหลักปรัชญา  
ของธุรกิจปันกัน**

**ผลลัพธ์  
ผลสัมฤทธิ์**

3

ผู้ประกอบการรายย่อย  
รายย่อย และวิสาหกิจ  
ชุมชนจำนวนมากที่เข้าร่วม  
โครงการ สามารถหลุดพ้น  
จากวิกฤตที่เกิดจาก  
ผลกระทบโควิด-19 พื้นตัว  
กลับคืนความเป็นปกติได้





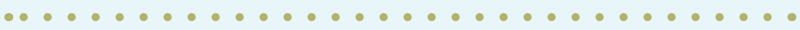
## सानปลั่งแก๊วกฤต คร้วเรือนยากจนกาฬสินธุ์

โครงการวิจัยระบบบริหาร  
คร้วเรือนยากจน แบบร่วมมือ  
ระดับพื้นที่

- ศศ.ดร.จิระพันธ์ ห้วยแสน
- และคณะวิจัย
- มหาวิทยาลัยกาฬสินธุ์

จังหวัดกาฬสินธุ์ เป็นหนึ่งใน 20 จังหวัดนำร่องที่มีการขับเคลื่อนยุทธศาสตร์แก้ไขปัญหาคาฬสินธุ์ โดยผ่านการนำนโยบายการแก้ไขปัญหาความยากจน ความเหลื่อมล้ำมาปฏิบัติ มีหน่วยงานวิจัยทั้งในระดับชาติและระดับพื้นที่ให้ความสำคัญกับการวิจัยเชิงพื้นที่เพื่อแก้ไขปัญหาความยากจนมาตั้งแต่ปี พ.ศ. 2547 จนนำมาสู่การวางรากฐานเพื่อแก้ไขปัญหาคาฬสินธุ์อย่างต่อเนื่อง และชัดเจนมากขึ้นตั้งแต่ปี พ.ศ. 2561

จังหวัดกาฬสินธุ์ยังได้มีการจัดตั้ง “โครงการคนกาฬสินธุ์ไม่ทิ้งใครไว้ข้างหลัง” โดยร่วมกับมหาวิทยาลัยกาฬสินธุ์และเครือข่าย รวมถึงการดำเนินงานโครงการวิจัยเพื่อแก้ไขปัญหาคาฬสินธุ์โดยมหาวิทยาลัยกาฬสินธุ์ ภายใต้การสนับสนุนจากหน่วยบริหารและจัดการทุนด้านการพัฒนาระดับพื้นที่ (บพท.) โดยได้ดำเนินการมาตั้งแต่ปี พ.ศ. 2563-2564 แต่ปัญหาคาฬสินธุ์ยังคงดำรงอยู่จนถึงทุกวันนี้ และยังต้องการได้รับการแก้ไขต่อไป



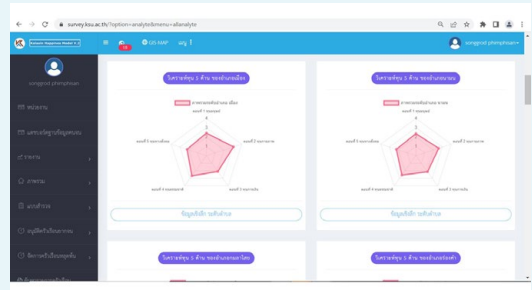
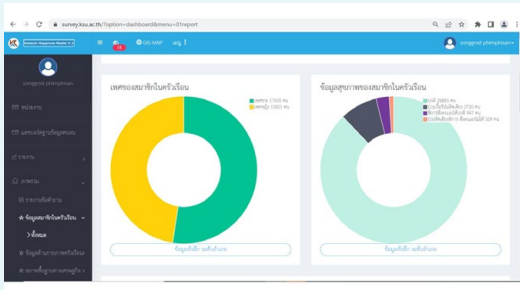
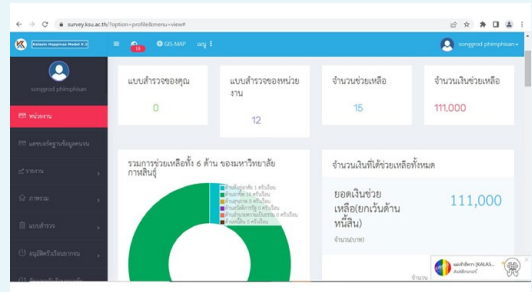
## แรงจูงใจเพื่อการแก้ไขความจนคนกาฬสินธุ์

คณะวิจัย และหน่วยบริหารและจัดการทุนด้านการพัฒนาระดับพื้นที่ (บพท.) มีความกังวลร่วมกันที่สัดส่วนคนยากจนจังหวัดกาฬสินธุ์ ยังคงทรงตัวอยู่ในระดับสูงถึง 31% หรือคิดเป็นจำนวนคนยากจน กว่า 3 แสนคน ทั้งที่มีการดำเนินโครงการแก้ไขปัญหาคาฬสินธุ์จากหลายหน่วยงานมาอย่างยาวนาน จึงต้องการค้นหาสอบถามข้อมูลคนจนจังหวัดกาฬสินธุ์อย่างจริงจังตามหลักวิชาการและงานวิจัย เพื่อให้การแก้ปัญหาคนจนจังหวัดกาฬสินธุ์เกิดผลสัมฤทธิ์อย่างเต็มที่

## กระบวนการวิเคราะห์ความจนคนกาฬสินธุ์

คณะวิจัย โดยการให้คำแนะนำของผู้ทรงคุณวุฒิ ตลอดจนการสนับสนุนจาก บพท. ได้ลงมือดำเนินการแก้ไขความจนคนกาฬสินธุ์ โดยให้ความสำคัญกับการสำรวจเก็บข้อมูลคนจนอย่างละเอียด ครอบคลุมประเด็นที่เกี่ยวข้องกับฐานทุน 5 มิติ ได้แก่ ทุนมนุษย์ ทุนกายภาพ ทุนธรรมชาติ ทุนเศรษฐกิจ ทุนสังคม เพื่อนำไปสู่การออกแบบกลไกกระบวนการแก้ปัญหาคนจนแบบเบ็ดเสร็จและแม่นยำโดยไม่ให้มีคนจนตกสำรวจ

ข้อมูลคนจน ครั้วเรือนยากจน ที่ได้จากการสำรวจอย่างละเอียด จะถูกสอบทานกับข้อมูล TMAP (Thai People Map and Analytics Platform) แล้วนำข้อมูลทีกลั่นกรองเรียบร้อยแล้วจัดเก็บไว้เป็นฐานข้อมูลคนจนในระบบข้อมูล Kalasin Happiness Model (KHM) สำหรับการออกแบบกลไก กระบวนการแก้ไข ตลอดจนกำกับติดตามการดำเนินการให้เป็นไปด้วยความเหมาะสม และมีประสิทธิภาพต่อไป



คณะวิจัยได้สานพลังความร่วมมือกับภาคี เครือข่ายหลายภาคส่วนในพื้นที่ ในการออกแบบ และขับเคลื่อนกระบวนการแก้ไขความยากจน ให้สอดคล้องกับบริบทความยากจนและบริบทพื้นที่ โดยผ่านโครงการนำร่อง 3 โครงการ

### 1) การขับเคลื่อนการแก้ไขปัญหาความยากจนของ เทศบาลเมืองกาฬสินธุ์ ตำบลกาฬสินธุ์ โดยใช้ นวัตกรรมเชิงกระบวนการ (Process Operating Model)

ด้วยเหตุที่คนจนในเขตเทศบาลเมือง เป็นกลุ่มคนจนที่มีความหลากหลายซับซ้อนมากที่สุด ทั้งยังขาดศักยภาพ และขาดแคลนทุน ธรรมชาติ-ทุนกายภาพ-ทุนเศรษฐกิจ-ทุนมนุษย์- ทุนสังคม การดำเนินงานจึงจัดทำเป็นเมนูแก้จนตาม ความต้องการของครัวเรือนยากจนผ่านแผนการแก้ไข ปัญหาความยากจน โดยมีหลักสูตรอาชีพแก้จนจำนวน 20 หลักสูตร และมีกลไกแรงงานชุมชน ทำหน้าที่ ประสานงานระหว่างความต้องการจ้างงานในพื้นที่ และความต้องการงานของครัวเรือนยากจน จนสามารถ ทำให้คนจนมีงานทำ มีรายได้

### 2) การขับเคลื่อนการแก้ไขปัญหาความยากจนของ พื้นที่ตำบลนามน อำเภอนามน จังหวัดกาฬสินธุ์

เป็นการขับเคลื่อนโดยการนำแนวความคิด เรื่อง “ธุรกิจชุมชน” และนวัตกรรมเพื่อพัฒนา กระบวนการผลิตผ่านรูปแบบ “ผักปลอดภัยไร้เงินตำบล นามน” โดยร่วมกับวิสาหกิจชุมชนบ้านโนนเที่ยง และหน่วยงานภาครัฐในพื้นที่ เช่น เทศบาลตำบลนามน องค์การบริหารส่วนตำบลนามน สำนักงานเกษตร อำเภอนามน สำนักงานพัฒนาชุมชนอำเภอนามน และนายอำเภอนามน รวมถึงภาคเอกชน ได้แก่ ห้างหุ้นส่วนจำกัดผักสดนามน King-Wish และ ผู้ประกอบการรายย่อยในพื้นที่

### 3) การขับเคลื่อนการแก้ไขปัญหาความยากจนของ ตำบลสหัสขันธ์ อำเภอสหัสขันธ์

เป็นการขับเคลื่อนโดยใช้นวัตกรรมเชิง กระบวนการ (Process Operating Model) โดยร่วมกับอำเภอ องค์กรปกครองส่วนท้องถิ่น และภาคีเครือข่าย

ระดับท้องถิ่น โดยใช้เครื่องมือการพัฒนาคนจนกลุ่ม เป้าหมายที่เชื่อมโยงจากการจัดเวทีบูรณาการโครงการ แก้น และกิจกรรมตามแผนพัฒนาชีวิตหรือแผนพัฒนา ครัวเรือนตามความต้องการที่แท้จริง โดยใช้ความรู้ ทักษะที่คนจนเป้าหมายมีอยู่ เพื่อการพัฒนาที่ตรงจุด ตอบโจทย์ตรงความต้องการที่มาจาก การรับฟังเสียง คนจนอย่างแท้จริง

รูปแบบที่ใช้แก้ปัญหาคือการพัฒนาคนจนที่ตำบล สหัสขันธ์ จะจัดทำเป็นแผนพัฒนารายครัวเรือนและ การพัฒนาศักยภาพกลุ่มอาชีพที่อยู่ในประเภทเดียวกัน ผสมผสานกับการใช้ระบบ Coaching โดยผู้เชี่ยวชาญ จากมหาวิทยาลัยกาฬสินธุ์ที่เข้ามาดูแลครัวเรือน เป้าหมาย เพื่อถ่ายทอดองค์ความรู้และความเชี่ยวชาญ ที่เหมาะสมกับการพัฒนารายกลุ่ม ควบคู่กับระบบ พี่เลี้ยง (Mentor) ที่เข้ามาดูแลติดตามการพัฒนา รายครัวเรือนตลอดระยะเวลาในการพัฒนาเชื่อมต่อกับ การพัฒนานวัตกรรมกองทุนบุญชุมชน ให้เข้ามาต่อยอด การใช้กองทุนเพื่อเป็นทุนในการพัฒนาอาชีพ และใช้ กลไกการพัฒนาและขับเคลื่อนระบบข้อมูลแก้จนเชิง พื้นที่ หรือ KHM เพื่อบริหารข้อมูลความยากจนแบบ ร่วมมืออย่างครบวงจร



# ผลลัพธ์ - ผลสัมฤทธิ์

1

คนจนในครัวเรือน  
ยากจน ได้รับความ  
ช่วยเหลือส่งต่อเข้า  
ระบบสวัสดิการภาครัฐ

.....

2

คนจนในครัวเรือนยากจน  
ได้รับการพัฒนาทักษะอาชีพ  
และได้รับการจ้างงาน มีรายได้  
เพียงพอต่อการดำรงชีพ

3

เกิดนวัตกรรมระบบบริหาร  
ครัวเรือนยากจนแบบร่วมมือ  
ระดับพื้นที่ ที่ใช้บริหารครัวเรือน  
ยากจนระดับท้องถิ่น  
และระบบส่งต่อความช่วยเหลือ  
และติดตามที่มีประสิทธิภาพ  
ซึ่งขยายผลผ่าน Mobile  
Application ที่นำมาเป็นกลไก  
ประสานงานระดับพื้นที่และ  
ระบบสารสนเทศ เพิ่มคุณภาพ  
ประสิทธิภาพการแก้ปัญหา  
ครัวเรือนยากจนในพื้นที่

.....



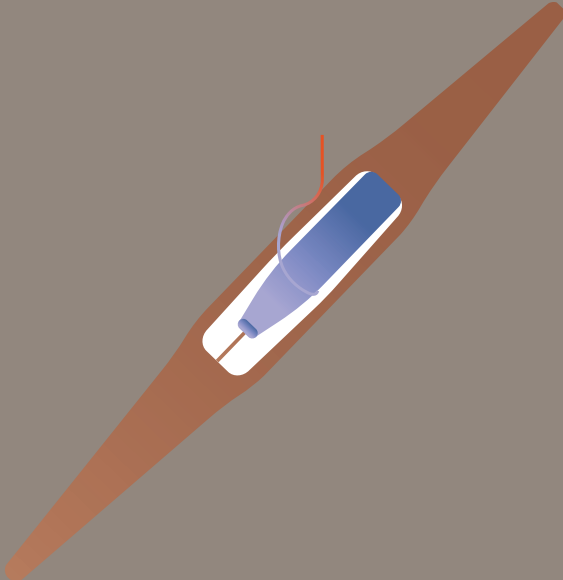




---

งานวิจัยดีเด่น  
ด้านการแก้ปัญหาและสร้างโอกาส  
ทางเศรษฐกิจและอาชีพ

---



## ผ้าไหมสุรินทร์ เจิดจรัสด้วยนวัตกรรม

โครงการวิจัยการพัฒนาศักยภาพ  
กลุ่มผู้ผลิตผ้าไหม จังหวัดสุรินทร์  
ด้วยนวัตกรรมชุมชน

◇ ดร.กรณี หลาวทอง  
◇ และคณะวิจัย  
◇ มหาวิทยาลัยเทคโนโลยีราชมงคลอีสาน

## จังหวัดสุรินทร์ กับ ผ้าไหม เป็นเหมือนฝาแฝด ที่ผูกติดกัน ดังที่มีการรณรงค์เอาไว้ในคำขวัญ ประจำจังหวัด

### “สุรินทร์ถิ่นช้างใหญ่ ผ้าไหมงาม ประคำสวย ร่ำรวยปราสาท ผักกาดหวาน ข้าวสารหอม งามพร้อมวัฒนธรรม”

ข้อมูลการลงทะเบียนผู้ผลิต ผู้ประกอบการโอท็อป จากฐานข้อมูล  
สำนักงานพัฒนาชุมชนจังหวัดสุรินทร์ปี 2564 ระบุว่า จังหวัดสุรินทร์  
มีเกษตรกรปลูกหม่อนเลี้ยงไหม จำนวน 4,108 ราย มีผู้ผลิตผ้าไหม  
และผลิตภัณฑ์จากไหม จำนวน 8,414 ราย แต่มีข้อจำกัดสำคัญ 3  
ประการ

1) รายได้จากผ้าไหมและผลิตภัณฑ์จากไหม กระจุกตัวอยู่ใน  
กลุ่มผู้ประกอบการรายใหญ่

2) รายได้จากผ้าไหมและผลิตภัณฑ์จากไหม มีการกระจายตัว  
ไปยังเกษตรกรปลูกหม่อนเลี้ยงไหม และผู้ผลิตผ้าไหมซึ่งเป็นผู้ประกอบการ  
รายย่อยค่อนข้างน้อย

3) เกษตรกรปลูกหม่อน เลี้ยงไหม และผู้ผลิตผ้าไหมขาด  
องค์ความรู้และเทคโนโลยีที่เหมาะสมด้านการปลูกหม่อน เลี้ยงไหม  
และผลิตผ้าไหม ส่งผลให้ผลผลิตไม่สามารถตอบสนองความต้องการของ  
ตลาด



## แรงจูงใจเพื่อการพัฒนาศักยภาพ กลุ่มผู้ผลิตผ้าไหม

คณะวิจัย มหาวิทยาลัยเทคโนโลยีราชมงคลอีสาน นำโดย ดร.ภรณ์  
หลาวทอง ตระหนักถึงช่องว่างความเหลื่อมล้ำที่เกิดขึ้นบนห่วงโซ่คุณค่า  
ของผลิตภัณฑ์จากไหม จึงมุ่งเน้นการพัฒนาชุมชนอย่างมีส่วนร่วมโดยกลไก  
การพัฒนาพื้นที่ระดับตำบล สร้างต้นแบบการเรียนรู้และนวัตกรรมของ  
ชุมชนผ่านการสร้างนวัตกรรมชุมชน เพื่อให้กลไกพัฒนาพื้นที่อย่างมีส่วนร่วม  
ระดับชุมชนสามารถวิเคราะห์ปัญหาของชุมชนตนเอง รวมถึงมีการยอมรับ  
การปรับใช้เทคโนโลยีและนวัตกรรมที่เหมาะสมกับบริบท เพื่อแก้ไขปัญหา  
เพิ่มรายได้ และพัฒนาคุณภาพชีวิตของตนได้อย่างเป็นรูปธรรมและ  
ยั่งยืน



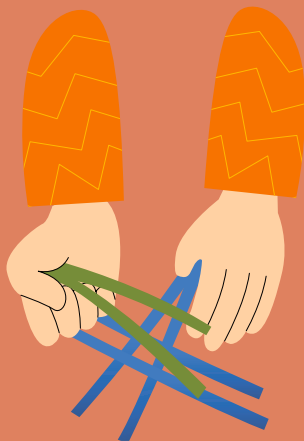


## กระบวนการวิธีเพื่อการพัฒนา ศักยภาพกลุ่มผู้ผลิตผ้าไหม

- 1) การแลกเปลี่ยนเรียนรู้เพื่อสร้างความเข้าใจร่วมกันของกร  
ยระดับกลุ่มผู้ผลิตผ้าไหม
- 2) การสร้างเครือข่ายการดำเนินการพัฒนาศักยภาพกลุ่ม  
ผู้ผลิตผ้าไหม
- 3) การสร้างต้นแบบการเรียนรู้และนวัตกรรม (Learning  
and Innovation Platform)
- 4) การพัฒนาทักษะการเรียนรู้ การจัดการข้อมูลแปรเป็น  
ความรู้ และการจัดการความรู้จนเกิดองค์ความรู้ใหม่
- 5) การสร้างนวัตกรรมชุมชน เพื่อให้สามารถรับ ปรับใช้  
เทคโนโลยี
- 6) การกำหนดแนวทางการพัฒนาชุมชนท้องถิ่นบนหลักการ  
พึ่งพาตนเอง







## กระจูดแก่จั่นคนพัทลุง สานปลั่งภาคีแบบมีส่วนร่วม

โครงการวิจัยกระจูดแก่จั่น  
แบบมีส่วนร่วมจังหวัดพัทลุง

◇ รศ.ดร.สมิคร แก้วสุกแสง  
◇ และคณะวิจัย  
◇ มหาวิทยาลัยทักษิณ

จังหวัดพัทลุงได้ชื่อว่าเป็นจังหวัดที่บริบูรณ์ด้วยทุนทางวัฒนธรรม และทุนทางธรรมชาติ แต่กลับขัดสนด้านทุนทางเศรษฐกิจ และทุนทางสังคม อันเป็นมูลเหตุสำคัญของความยากจน และช่องว่างความเหลื่อมล้ำที่จำเป็นต้องได้รับการแก้ไข ด้วยชุดวิชาความรู้จากงานวิจัย...



## แรงจูงใจเพื่อการแก้จน-ลดเหลื่อมล้ำ

คณะวิจัย มหาวิทยาลัยทักษิณ วิทยาเขตพัทลุง นำโดย รศ.ดร.สมัคร แก้วสุกแสง และหน่วยบริหารและจัดการทุนด้านการพัฒนาระดับพื้นที่ (บพท.) เล็งเห็นถึงความทุกข์ยากอันเนื่องมาจากความยากจนของประชากรในจังหวัดพัทลุง และมีความปรารถนาอย่างแรงกล้าที่จะใช้วิชาความรู้จากงานวิจัย ผสมผสานกับภูมิปัญญาในพื้นที่ และความร่วมมือกับภาคีเครือข่ายทุกภาคส่วนในพื้นที่ ในการบรรเทาความยากจน และลดช่องว่างความเหลื่อมล้ำให้เบาบางลง เพื่อสร้างอาชีพ สร้างรายได้ ยกระดับคุณภาพชีวิตประชากรในพื้นที่ให้ดีขึ้นบนฐานทรัพยากรที่มีอยู่ในพื้นที่

## กระบวนการวิธีเพื่อการแก้จน-ลดเหลื่อมล้ำ

คณะวิจัยวางแผนแก้จนและลดเหลื่อมล้ำจังหวัดพัทลุง เป็น 3 ขั้นตอน โดยใช้ “กระจุด” ซึ่งเป็นทรัพยากรในพื้นที่เป็นสื่อกลาง

**ขั้นตอนแรก** เริ่มจากการค้นหา และสอบทานข้อมูลครัวเรือนยากจนในพื้นที่ เพื่อให้การแก้ปัญหาเป็นไปอย่างเบ็ดเสร็จและแม่นยำ โดยใช้ข้อมูลตั้งต้นจากฐานข้อมูลการพัฒนาคนแบบชี้เป้า (Thai People Map and Analytics Platform : TPMAP)

ข้อค้นพบสำคัญจากการค้นหา ได้แก่ ปัญหาการขาดแหล่งวัตถุดิบกระจุดในพื้นที่ ขาดทักษะการตัดเย็บ ขาดการรวมกลุ่ม ขาดอำนาจการต่อรอง และมีข้อจำกัดในการจำหน่ายผลิตภัณฑ์สู่ตลาด เป็นเหตุให้คุณภาพและประสิทธิภาพการผลิตของกลุ่มคนจนอยู่ในระดับต่ำ ซึ่งเป็นเหตุทำให้ต้องขายผลิตภัณฑ์ในราคาต่ำ

**ขั้นตอนที่สอง** การประสานเชื่อมโยงความร่วมมือกับภาคีเครือข่ายทุกภาคส่วนในพื้นที่ ทั้งภาครัฐ ภาคเอกชน ภาคประชาชน ภาคประชาสังคม เพื่อพัฒนาระบบส่งต่อความช่วยเหลือคนจนให้เป็นอย่างดีเหมาะสม โดยบูรณาการการทำงานร่วมกับศูนย์อำนวยการปฏิบัติการขจัดความยากจนและพัฒนาคนทุกช่วงวัยอย่างยั่งยืนตามหลักเศรษฐกิจ

พอเพียงของจังหวัดพัทลุง (ศจพ.จ.) ในรูปแบบของ “พัทลุงโมเดล” เพื่อแก้ไขปัญหาความยากจนของจังหวัดพัทลุง และมีการจัดทำบันทึกข้อตกลงความร่วมมือการพัฒนาเชิงพื้นที่ และการแก้ไขปัญหาความยากจนในจังหวัดพัทลุงร่วมกับภาคี 24 หน่วยงานในจังหวัดพัทลุง

**ขั้นตอนที่สาม** ออกแบบกลไกกระบวนการ (Operating Model-OM) ช่วยเหลือคนจนอย่างตรงเป้า สอดคล้องกับบริบทความยากจนในพื้นที่

คณะวิจัยได้ทำการออกแบบโมเดลขึ้นโดยเลือกตำบลทะเลน้อย อำเภอควนขนุน จังหวัดพัทลุง เป็นพื้นที่นำร่อง มีกระบวนการเลือกโมเดลแก้จน (OM) ระดับพื้นที่แบบมีส่วนร่วมเป็นฐานในการตัดสินใจ ภายใต้ชื่อโครงการ “กระจุดพัทลุงโมเดล” เพื่อยกระดับศักยภาพผลิตภัณฑ์กระจุดตลอดโซ่อุปทานของวิสาหกิจชุมชนเลน้อยคราฟ ขับเคลื่อนโดย BCG ที่สอดคล้องเหมาะสมกับบริบทพื้นที่และกลุ่มเป้าหมายจากการวิเคราะห์ฐานทุน 5 ด้าน คือ ทุนมนุษย์ ทุนกายภาพ ทุนธรรมชาติ ทุนเศรษฐกิจ ทุนสังคม

โมเดลแก้จนที่ถูกออกแบบขึ้นมาประกอบด้วยกิจกรรมหลัก 3 กิจกรรมด้วยกันคือ 1) การพัฒนาฐานทุนดำรงชีพสำหรับคนจนกลุ่มเป้าหมายในรูปแบบ





การฝึกอบรมเชิงปฏิบัติการ “กระจุ๊ดแค้น” 2) การเพิ่มทุนธรรมชาติ ด้วยการจัดทำแปลงกระจุ๊ดต้นแบบ 3) การสร้างกลไกความร่วมมือเชิงสถาบันกับภาคีหน่วยงานองค์กรต่าง ๆ

**ขั้นตอนที่สี่** พัฒนาความรู้และทักษะด้านอาชีพแก่คนจน เพื่อให้คนจนมีขีดความสามารถปลดแอกความจนด้วยตัวเอง

คณะวิจัยจัดให้มีการฝึกอบรมเชิงปฏิบัติการ “กระจุ๊ดแค้น” ด้วยการดำเนินการให้คำแนะนำผ่านระบบพี่เลี้ยงโดย “กระจุ๊ดวรรณิ” ซึ่งเป็นผู้ประกอบการที่มีความแข็งแรงในพื้นที่ ผนวกกับองค์ความรู้ทางด้านศิลปกรรมการออกแบบของมหาวิทยาลัยทักษิณ ซึ่งเน้นจัดทำเป็นหลักสูตรฝึกอบรมให้ความรู้เชิงทฤษฎีและการลงมือปฏิบัติจริง ได้แก่ การพัฒนาและสร้างผลิตภัณฑ์ต้นแบบเชิงสร้างสรรค์ (Production) ซึ่งคนจนกลุ่มเป้าหมายได้รวมกลุ่มในการระดมสมอง

เพื่อออกแบบตราสัญลักษณ์หรือโลโก้ของกลุ่มที่นำไปสู่การจดวิสาหกิจชุมชนเลน้อยคราฟ (Lenoi Craft) การเพิ่มทักษะการเรียนรู้ด้านการจัดการวัตถุดิบ การย้อมสีธรรมชาติ การสานขึ้นรูป การปักลายบนกระเป๋า การตรวจสอบคุณภาพของสินค้า การยกระดับการพัฒนาผลิตภัณฑ์แบบยั่งยืน (Design/Branding) และการพัฒนาการตลาดในยุคดิจิทัล (Marketing/Selling) เชื่อมโยงสู่การเพิ่มทุนสังคมด้วยการส่งเสริมการรวมกลุ่มของคนจน เป็นวิสาหกิจชุมชนเลน้อยคราฟ (Lenoi Craft Community Enterprise) ขยายผลสู่การเพิ่มทุนเศรษฐกิจ สมาชิกของวิสาหกิจชุมชนเลน้อยคราฟ มีช่องทางการหารายได้ระหว่างทาง คือสามารถนำกระเป๋ากระจุ๊ดที่สานที่บ้านมาฝึกทดลองขายผ่านออนไลน์หลังเสร็จสิ้นการฝึกอบรม





*The best way to be GLOBAL is to be LOCAL*

Alex Atala

1

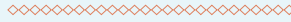
คนจนมีทักษะในการผลิต  
ผลิตภัณฑ์ที่กระจัดที่มีคุณภาพ  
สร้างรายได้จากการจำหน่าย  
ผลผลิตกระจัด เพิ่มขึ้นเฉลี่ย  
15%



ผลลัพธ์  
ผลสัมฤทธิ์

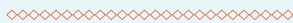
3

ชุมชนสามารถพึ่งพาตัวเองได้ ด้านวัตถุดิบ  
กระจัด สำหรับผลิตเป็นผลิตภัณฑ์กระจัด



2

คนจนมีการรวมกลุ่มกัน  
จำหน่ายผลผลิตกระจัดเข้าสู่  
ตลาดได้เอง ภายใต้ชื่อ  
“เลน้อยคราฟฟัทลุง”



4

กลุ่มคนจน 269 ครัวเรือน  
ใน 9 อำเภอ 27 ตำบล ที่ไม่มี  
ที่อยู่อาศัย ได้รับความ  
ช่วยเหลือจากสถาบัน  
พัฒนาองค์กรชุมชน (พอช.)  
สำนักงานภาคใต้ จัดหาที่อยู่  
อาศัยให้ในโครงการบ้าน  
พอเพียง



5

กลุ่มคนจนที่เป็นผู้สูงอายุ ผู้ป่วยติดเตียง  
ผู้พิการใน 9,328 ครัวเรือน ได้รับการดูแล  
จากสำนักงานพัฒนาสังคมและความมั่นคง  
ของมนุษย์ จังหวัดพัทลุง



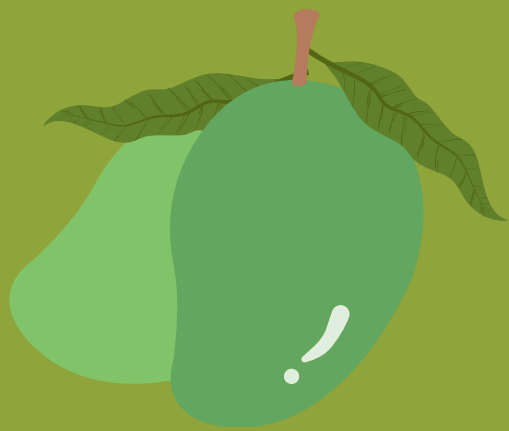
6

กลุ่มคนจน 2,596 คน ได้รับความ  
ช่วยเหลือด้านสวัสดิการชุมชน  
จากเครือข่ายสวัสดิการชุมชน  
จังหวัดพัทลุง

7

กลุ่มคนจนผู้พิการที่ขาดสนธิบัตร  
วอลันเตอร์ช่วยเดิน และไม้ค้ำยัน  
จำนวน 76 คน ได้รับความช่วยเหลือ  
จากมูลนิธิปอเต็กตึ๊ง





## นวัตกรรมพลิกโฉม ผลิตภัณฑ์พื้นถิ่น จังหวัดชายแดนใต้

โครงการวิจัยผลิตภัณฑ์นวัตกรรมจาก  
มะม่วงเบา ยางพารา และพริก

/// ผศ.ดร.อนุวดี วอลี  
และคณะวิจัย  
/// มหาวิทยาลัยฟาฏอนี

ปัตตานี-ยะลา-นราธิวาส 3 จังหวัดชายแดนใต้ ปลายด้ามขวานของแผนที่ประเทศไทย คือดินแดนที่มีความถี่ของเหตุการณ์ความรุนแรงเกิดขึ้นมากที่สุด และเรื้อรังยาวนานที่สุดของประเทศไทย ส่งผลกระทบรุนแรงต่อการดำเนินชีวิตของประชากรในพื้นที่อย่างมาก และเป็นสาเหตุสำคัญที่ทำให้ประชากรในพื้นที่ที่มีความยากจน ครอบคลุมทุกมิติของฐานทุน อันได้แก่ ฐานทุนมนุษย์-ทุนกายภาพ-ทุนธรรมชาติ-ทุนเศรษฐกิจ-ทุนทางสังคม จำเป็นต้องได้รับการแก้ไข สร้างอาชีพ สร้างรายได้ แก่ประชากรในพื้นที่ เพื่อทำให้ความยากจนในพื้นที่เบาบางลง



## แรงจูงใจสู่การพัฒนายกระดับคุณภาพชีวิต จังหวัดชายแดนใต้ :

คณะวิจัย และผู้ทรงคุณวุฒิ หน่วยบริหารและจัดการทุนด้านการพัฒนาระดับพื้นที่ (บพท.) มีความวิตกกังวลต่อปัญหาความยากจนของประชากรในพื้นที่ 3 จังหวัดชายแดนใต้ และเชื่อมั่นในศักยภาพของงานวิจัย แสวงหารูปแบบ ตลอดจนกลไกกระบวนการที่เปิดโอกาสให้คนจน รวมทั้งภาคีเครือข่ายที่เกี่ยวข้องในพื้นที่ได้มีส่วนร่วม จะสามารถบรรเทาปัญหาความยากจนให้เบาบางลงได้

## กระบวนการวิธีเพื่อการพัฒนายกระดับคุณภาพชีวิตจังหวัดชายแดนใต้ :

คณะวิจัย โดยการสนับสนุนจาก บพท. และคำแนะนำจากผู้ทรงคุณวุฒิ ได้พัฒนาโครงการวิจัยผลิตภัณฑ์นวัตกรรมจากพืชพื้นถิ่น 3 ชนิด คือ มะม่วงเบา ยางพารา และพริก โดยคาดหวังให้คนจนในพื้นที่สามารถสร้างรายได้ และมีคุณภาพชีวิตที่ดีขึ้นได้ จากการประกอบอาชีพที่เกี่ยวข้องกับมะม่วงเบา ยางพารา และพริก

คณะวิจัยขับเคลื่อนโครงการวิจัยฯ โดยจำแนกขั้นตอนการดำเนินการออกเป็น 5 ขั้นตอน

**ขั้นตอนแรก** ศึกษาค้นคว้าข้อมูลอย่างรอบด้าน เพื่อวิเคราะห์จุดอ่อน-จุดแข็ง-อุปสรรค-โอกาสการพัฒนา นวัตกรรมสร้างมูลค่าเพิ่มแก่ มะม่วงเบา-ยางพารา-พริก

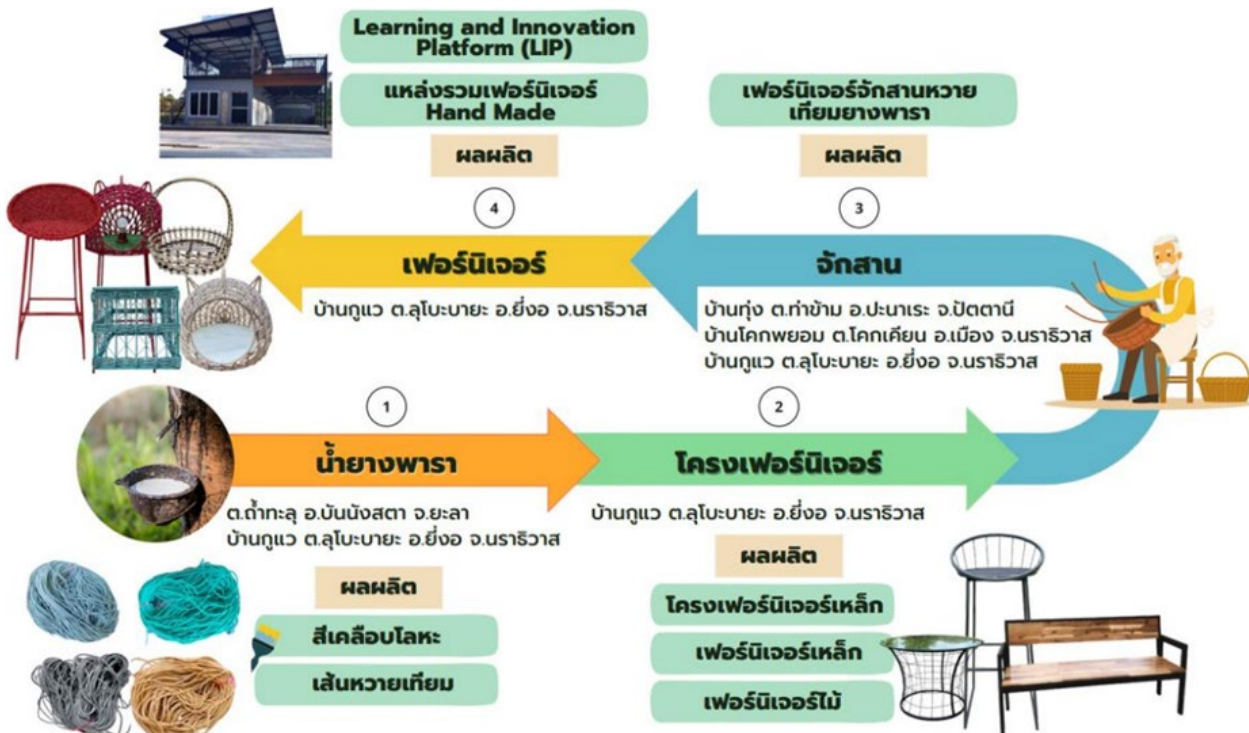
**ขั้นตอนที่สอง** ศึกษาทำความเข้าใจกับเงื่อนไขและข้อจำกัดของคนจน ในการพัฒนาทักษะความรู้

ในการแปรรูปผลผลิตมะม่วงเบา-ยางพารา-พริก ให้เป็นผลิตภัณฑ์ที่มีคุณภาพ ตอบสนองความต้องการของตลาด

**ขั้นตอนที่สาม** คัดเลือกความรู้เทคโนโลยีตลอดจนเทคโนโลยีพร้อมใช้ และนวัตกรรมที่เหมาะสมสำหรับการพัฒนาสร้างมูลค่าเพิ่มแก่ มะม่วงเบา-ยางพารา-พริก

**ขั้นตอนที่สี่** อบรมให้ความรู้การใช้ประโยชน์จากนวัตกรรม สร้างมูลค่าเพิ่มมะม่วงเบา-ยางพารา-พริก แก่คนจน

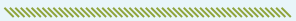
**ขั้นตอนที่ห้า** พัฒนาห่วงโซ่คุณค่ามะม่วงเบา-ยางพารา-พริก สำหรับเป็นหลักประกันความมั่นคงด้านอาชีพและรายได้แก่คนจน



ผลลัพธ์  
ผลสัมฤทธิ์

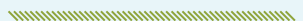
1

เกิดขึ้นแบบนวัตกรรมชาวบ้าน  
ที่มีทักษะ  
“การรับและปรับใช้นวัตกรรม”



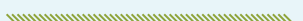
2

เกิดขึ้นแบบพื้นที่เรียนรู้ของชุมชน  
เพื่อการจัดการตนเอง  
ในมิติด้านการพัฒนาคุณภาพชีวิต  
และเศรษฐกิจ และสามารถ  
เป็นแหล่งเรียนรู้ให้กับชุมชนอื่นๆ  
ต่อไปได้



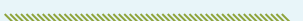
5

เกิดผลิตภัณฑ์เฟอร์นิเจอร์จากสาน  
หวายเทียมจากยางพารา  
ภายใต้ชื่อ “พาราสาน”  
(Parasarn)



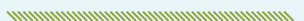
3

เกิดห่วงโซ่คุณค่าใหม่ของ  
มะม่วงเบา-ยางพารา-พริก  
ที่เป็นหลักประกันความมั่นคงด้านอาชีพ  
และรายได้แก่คนจน



4

เกิดผลิตภัณฑ์น้ำพริกมะม่วงเบา  
ภายใต้ชื่อแบรนด์  
“ซามา-ซามา”  
(SA MA-SA MA)  
ที่ได้มาตรฐาน  
คุณภาพระดับสากล และได้รับ  
เครื่องหมายรับรอง  
จาก อย.  
และฮาลาล



6

ชุมชนในพื้นที่สามารถพึ่งพาตัวเองได้  
ด้านผลผลิตจากพริก และเกิดการพัฒนา  
ตู้อบแห้งพลังงานแสงอาทิตย์ที่สร้างขึ้น  
เพื่ออบพริก สำหรับส่งต่อวิสาหกิจชุมชน  
ตามข้อตกลงระหว่างกัน  
เพื่อนำไปผลิตเครื่องแกง



## ชีวิตโคเนื่อนาน ด้วยกลไกภาคีท้องถิ่น

โครงการวิจัยการพัฒนาโคเนื้อจังหวัดน่าน  
ด้วยกลไกความร่วมมือเชิงพื้นที่

||||| ผศ.น.สพ.ดร.วินัย แก้วละมุล  
และคณะวิจัย  
||||| จุฬาลงกรณ์มหาวิทยาลัย



จังหวัดน่าน มีครัวเรือนเกษตรกรเลี้ยงโคเนื้อกระจุกตัวอยู่คิดเป็นสัดส่วนสูงถึง 6% ของครัวเรือนทั้งหมด แต่ประสิทธิภาพการเลี้ยงโคเนื้ออยู่ในระดับต่ำ เนื่องจากโคเนื้อที่เลี้ยงมีหลากหลายสายพันธุ์ มีอัตราการเติบโตช้า และให้ลูกน้อย อีกทั้งผลผลิตโคเนื้อยังขาดมาตรฐานด้านคุณภาพ เป็นเหตุให้ครัวเรือนเกษตรกรเลี้ยงโคเนื้อ มีรายได้ไม่คุ้มต้นทุน และส่งผลให้มีปัญหาหนี้สิน



|||||

## แรงจูงใจเพื่อการพัฒนา และสร้างมาตรฐานโคเนื้อ จ.น่าน

คณะวิจัยและผู้ทรงคุณวุฒิ หน่วยบริหารและจัดการทุนด้านการพัฒนา  
ระดับพื้นที่ (บพท.) เล็งเห็นถึงความจำเป็นในการพัฒนาองค์ความรู้  
จากการวิจัย ตลอดจนความรู้ทางด้านวิทยาศาสตร์ และเทคโนโลยี  
เข้าไปพัฒนาประสิทธิภาพการเลี้ยงโคเนื้อ และพัฒนามาตรฐานคุณภาพ  
เนื้อโคให้สอดคล้องกับความต้องการของตลาด เพื่อช่วยให้ครัวเรือน  
เกษตรกรเลี้ยงโคเนื้อ มีรายได้ที่คุ้มกับต้นทุน และหลุดพ้นจากภาวะ  
หนี้สิน มีคุณภาพชีวิตที่ดีขึ้นบนฐานทรัพยากรที่มีอยู่ในพื้นที่

|||||

## กระบวนการวิธีเพื่อการพัฒนา และสร้างมาตรฐานโคเนื้อ จ.น่าน :

คณะวิจัยดำเนินการเพื่อการพัฒนาและสร้าง  
มาตรฐานโคเนื้อจังหวัดน่าน โดยจำแนกออกเป็น  
3 ขั้นตอน

**ขั้นตอนแรก** เก็บรวบรวมข้อมูลและปัญหา  
อุปสรรคในการเลี้ยงโคเนื้อ ทั้งจากครัวเรือนเกษตรกร  
เลี้ยงโคเนื้อ-ภาคีเครือข่ายที่เกี่ยวข้องในพื้นที่ ทั้งภาค  
ราชการและเอกชน

**ขั้นตอนที่สอง** จัดเวทีระดมความคิดเห็น  
จากภาคีเครือข่ายที่เกี่ยวข้องกับโคเนื้อในพื้นที่  
เพื่อวิเคราะห์ปัญหาอุปสรรค-กำหนดเป้าหมาย  
และแนวทางแก้ไข-ขับเคลื่อนการดำเนินการร่วมกัน

**ขั้นตอนที่สาม** ขับเคลื่อนการดำเนินการ  
ตามแนวทางที่ภาคีเครือข่ายที่เกี่ยวข้องกับโคเนื้อ  
ในพื้นที่เห็นชอบร่วมกัน



1

ครัวเรือนเกษตรกรเลี้ยงโคเนื้อ  
ยอมรับในการผสมเทียม  
ที่ให้ผลผลิตลูกโคที่มีคุณภาพ  
มีอัตราการเติบโตดี ให้เนื้อโค  
ที่ได้มาตรฐาน สอดคล้องกับ  
ความต้องการของตลาด

.....

3

เกิดห่วงโซ่คุณค่าการผลิตโคเนื้อจังหวัดน่าน  
ช่วยเป็นหลักประกันความมั่นคงด้านรายได้  
แก่ครัวเรือนเกษตรกรเลี้ยงโคเนื้อ

.....

5

นักผสมเทียมโคเนื้อที่เคยได้รับการอบรมมาแล้ว  
ได้รับการ Reskill-Upskill เป็นนวัตกรรม  
นักผสมเทียม ให้บริการ  
การผสมเทียมโคเนื้อในพื้นที่

.....

6

มีการพัฒนาเจ้าหน้าที่ปศุสัตว์  
และเจ้าหน้าที่องค์กรปกครอง  
ส่วนท้องถิ่น ให้เป็นนวัตกรรมภาครัฐ  
ที่มีความเข้าใจกระบวนการสร้าง  
การมีส่วนร่วมและบูรณาการ  
การทำงานร่วมกัน

ผลลัพธ์  
-  
ผลสัมฤทธิ์

2

เกิดพื้นที่การเรียนรู้ในระดับ  
กลุ่มเกษตรกร-ระดับเครือข่าย  
เกษตรกร และกลไกการ  
พัฒนาโคเนื้อระดับจังหวัด

.....

4

เกิดแผนพัฒนาด้าน  
การเกษตรของจังหวัด  
หมวดรายการ สินค้าเกษตร  
ประเภทโคเนื้อ

.....

7

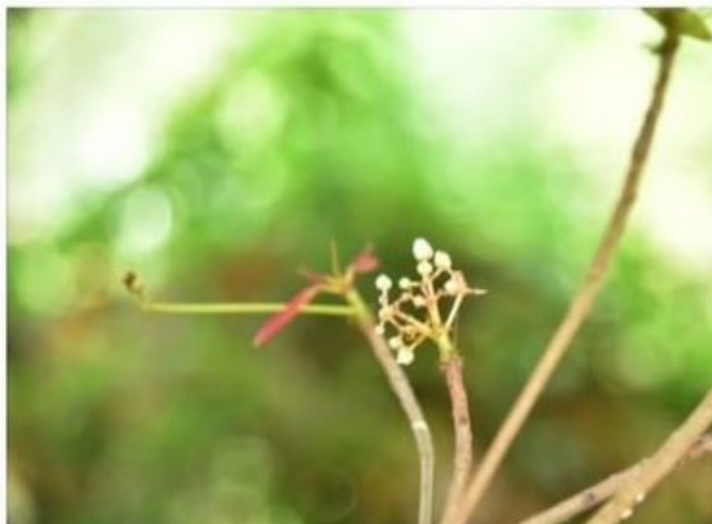
เกิดกองทุนผสมเทียมโคเนื้อ



---

งานวิจัยดีเด่น  
ด้านการอนุรักษ์พัฒนา และจัดการ  
ภูมิปัญญาทรัพยากร และทุนของชุมชน

---



## พริกพื้นถิ่นป่าประเภทพิตำ สู่เศรษฐกิจสร้างสรรค์ และยั่งยืน

โครงการวิจัยการจัดการทรัพยากร  
ป่าประเภทพิตำสู่เศรษฐกิจสร้างสรรค์  
และการอนุรักษ์อย่างยั่งยืน

ผศ.ดร.สมรักษ์ รอดเจริญ  
และคณะวิจัย  
มหาวิทยาลัยราชภัฏนครศรีธรรมราช



“อบพิต่า” จัดเป็นอำเภอกที่มีประชากรรายได้ต่ำกระจุกตัวอยู่เป็นจำนวนมาก และเป็นอำเภอกที่มีระดับการพัฒนาทั้งในมิติทางเศรษฐกิจ-ความรู้และการศึกษา-ทรัพยากรธรรมชาติและสิ่งแวดล้อมอยู่ในระดับต่ำที่สุดของจังหวัดนครศรีธรรมราช ตามข้อมูลพื้นฐานระดับหมู่บ้าน กรมการพัฒนาชุมชน กระทรวงมหาดไทย หรือ “ข้อมูล กชช. 2 ค.” ทั้งที่อำเภอกนี้เป็นแหล่งทรัพยากร “ป่าประะ” ที่อุดมสมบูรณ์ที่สุดของประเทศ อีกทั้งยังมีความหลากหลายทางชีวภาพ ตลอดจนแหล่งท่องเที่ยวมากมายที่มีความงดงามตามธรรมชาติ



---

## แรงจูงใจเพื่อการพัฒนาอำเภอกอบพิต่า

คณะวิจัย และผู้ทรงคุณวุฒิ หน่วยบริหารและจัดการทุนด้านการพัฒนา ระดับพื้นที่ (บพท.) เห็นพ้องร่วมกันถึงคุณค่าความอุดมสมบูรณ์ของ ทรัพยากรป่าประะ ตลอดจนทรัพยากรด้านสิ่งแวดล้อม และทรัพยากร ด้านวัฒนธรรมที่อัดแน่นอยู่ในอำเภอกอบพิต่า มีศักยภาพที่จะพัฒนา ต่อยอดขยายผลให้เกิดประโยชน์ได้อย่างหลากหลาย และสมควรอย่างยิ่ง ที่ต้องดำเนินการพัฒนาให้เกิดประโยชน์ต่อการสร้างอาชีพ สร้างรายได้ และยกระดับชีวิตความเป็นอยู่ของประชากรในพื้นที่ให้ดีขึ้น ด้วยฐานทุน ทรัพยากรที่อุดมสมบูรณ์ในพื้นที่ โดยผ่านกระบวนการความรู้จากงาน วิจัย

## กระบวนการวิธีเพื่อการพัฒนา อำเภอนบพิตำ

คณะวิจัยวางแผนขับเคลื่อนการพัฒนาอำเภอนบพิตำ โดยจำแนกออกเป็น 3 ขั้นตอน

**ขั้นตอนแรก** ศึกษาค้นหาข้อมูลทุกมิติของอำเภอนบพิตำอย่างละเอียด ข้อค้นพบจากการค้นหาข้อมูลบ่งชี้ถึงคุณลักษณะของอำเภอนบพิตำ หลายประการ

- 1) มีป่าประดู่อุดมสมบูรณ์ที่สุดในประเทศไทย
- 2) อุดมไปด้วยแหล่งท่องเที่ยวตามธรรมชาติ และความหลากหลายทางชีวภาพ
- 3) ร่ำรวยด้วยทุนทางวัฒนธรรมและภูมิปัญญาพื้นบ้านในพื้นที่

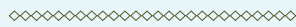
**ขั้นตอนที่สอง** ออกแบบพัฒนาข้อมูลข้อค้นพบจากการศึกษาค้นคว้า เป็นชุดความรู้การจัดการทรัพยากรและพัฒนานวัตกรรมผลิตภัณฑ์ชุมชนแบบมีส่วนร่วม เพื่อยกระดับและเพิ่มมูลค่าผลิตภัณฑ์ชุมชน ตลอดจนพื้นที่เชื่อมโยง จังหวัดนครศรีธรรมราช บนฐานทรัพยากรพื้นที่และบริบทวิถีชีวิตชุมชนในพื้นที่

**ขั้นตอนที่สาม** สานพลังภาคีเครือข่ายในพื้นที่ ร่วมกันขับเคลื่อนชุดความรู้การจัดการทรัพยากรและพัฒนานวัตกรรมผลิตภัณฑ์ชุมชนที่ถูกออกแบบไว้สู่ภาคปฏิบัติ



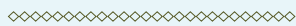
1

เกิดการพัฒนากิจการ  
ทรัพยากรแบบมีส่วนร่วม  
และการกระจายรายได้ในชุมชน  
อย่างเป็นธรรมของวิสาหกิจ  
ชุมชน/OTOP ในอำเภอ  
นบพิตำ และพื้นที่เชื่อมโยง  
จ.นครศรีธรรมราช



3

เกิด “กองทุนรักป่าประ”  
และทักษะการจัดการการเงิน  
ของคนในพื้นที่ เพื่อให้มีการอนุรักษ์  
และพัฒนาการใช้ประโยชน์จากป่าประ  
อย่างมีประสิทธิภาพ  
เป็นประโยชน์ ต่อชุมชนในพื้นที่



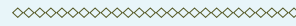
5

เกิดสื่อร่ำไทบนกพิติด-กิจกรรม  
ท่องเที่ยวร่ำไทบนกพิติด-  
ผลิตภัณฑ์ชุมชน  
ตลอดจนหลักสูตรและสื่อการ  
เรียนรู้ รวมทั้งสื่อประชาสัมพันธ์  
ร่ำไทบนกพิติด

ผลลัพธ์  
ผลสัมฤทธิ์

2

เกิดระบบฐานข้อมูลความ  
หลากหลายทางชีวภาพ  
เส้นทางศึกษาธรรมชาติ  
การท่องเที่ยวชุมชนในพื้นที่



4

เกิดชุดความรู้นวัตกรรมผ้า  
เป็นนวัตกรรมกระบวนการ  
ประกอบด้วย นวัตกรรมผ้าอ้อมสี  
ธรรมชาติ-ชุดความรู้นวัตกรรมกระบวนการ  
ทางศิลปะและการออกแบบ-ชุดความรู้  
นวัตกรรมสมุนไพร เป็นนวัตกรรมการผลิต  
ผลิตภัณฑ์จากพืชสมุนไพรในพื้นที่-  
ชุดความรู้นวัตกรรมอาหาร ประกอบด้วย  
นวัตกรรมแปรรูปประ 5 ผลิตภัณฑ์ ได้แก่  
นมประ คุกกี้ประ ไอศกรีมประ เนยประ  
ลูกประเคลือบช็อกโกแลต และตุ๋นลูกประ  
รวมทั้งนวัตกรรมบรรจุภัณฑ์จากกล้วย



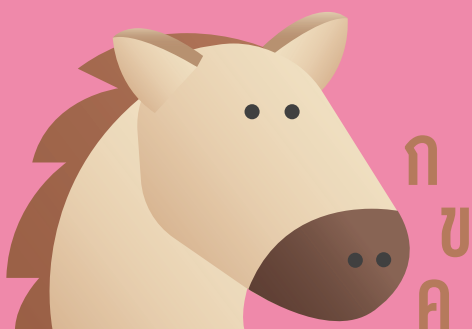




## Learning City: LAMPANG Model

โครงการวิจัย Learning City  
LAMPANG Model

◇ ดร.ชวัลภานุภาพ สุขนคร  
◇ และคณะวิจัย  
◇ มหาวิทยาลัยสวนดุสิต



จังหวัดลำปาง เป็นดินแดนที่อัดแน่นไปด้วยประวัติศาสตร์ยาวนาน นับพันปี และอุดมไปด้วยพลังทุนทางวัฒนธรรม ทั้งในมิติสถาปัตยกรรม-หัตถกรรม-ศิลปกรรม-โบราณคดี แต่น่าเสียดายที่คุณค่าล้ำค่าทางประวัติศาสตร์ และชุมพลังของทุนทางวัฒนธรรม ถูกขโมย ขาดการจัดระเบียบ เพื่อต่อยอดขยายผลให้เจริญงอกงามในฐานะ “เมืองแห่งการเรียนรู้”



## แรงจูงใจเพื่อพัฒนาลำปาง สู่เมืองแห่งการเรียนรู้ :

คณะวิจัย มหาวิทยาลัยสวนดุสิต ศูนย์การศึกษาลำปาง นำโดย ดร.ขวัญภา สุขคร และหน่วยบริหารและจัดการทุนด้านการพัฒนาระดับพื้นที่ (บพท.) ในฐานะหน่วยสนับสนุนทุนวิจัยและให้คำปรึกษาทางวิชาการแก่คณะวิจัย ตระหนักดีถึงคุณค่าทางประวัติศาสตร์ โบราณคดีตลอดจน ชุมพลังทุนทางวัฒนธรรมซึ่งเป็นทรัพย์สินล้ำค่าของจังหวัดลำปางและ มุ่งมั่นจะใช้กระบวนการวิจัยเข้าไปจัดระเบียบชุดข้อมูลที่ทรงคุณค่า ทั้งทางประวัติศาสตร์ โบราณคดี และวัฒนธรรม เพื่อผลักดันให้จังหวัด ลำปาง เป็นเมืองแห่งการเรียนรู้ และแปรรูปคุณค่าทางประวัติศาสตร์ โบราณคดี ตลอดจนวัฒนธรรมให้เป็นมูลค่า สร้างอาชีพสร้างรายได้ สร้างความอยู่ดีมีสุขแก่ประชาชนชาวลำปาง



## กระบวนการวิธีเพื่อพัฒนาลำปาง สู่เมืองแห่งการเรียนรู้ :

คณะวิจัยดำเนินกระบวนการวิธีเพื่อพัฒนาลำปางสู่เมืองแห่งการเรียนรู้ อย่างเป็นลำดับขั้นตอน รวม 4 ขั้นตอน

**ขั้นตอนแรก** จัดทำ Local Study โดยการศึกษาค้นคว้าภูมิหลัง ผังเมือง ตลอดจนอัตลักษณ์และเอกลักษณ์ของจังหวัดลำปางอย่างละเอียดผ่าน 5 ภูมิวัฒนธรรม ทั้งจากข้อมูลเอกสาร จากปราชญ์ชาวบ้าน รวมทั้งจากผู้นำชุมชนในพื้นที่ ตามระเบียบวิธีวิจัยแบบผสมผสาน ทั้งเชิงคุณภาพและปริมาณ

**ขั้นตอนที่สอง** ประมวลข้อมูลจากการศึกษาค้นคว้า ไปใช้เป็นฐานข้อมูลออกแบบกลไกกระบวนการเพื่อการพัฒนาเมืองแห่งการเรียนรู้แบบมีส่วนร่วม

ที่สอดคล้องกับบริบทของภูมิสังคมและวัฒนธรรม ซึ่งสะท้อนถึงความเชื่อมโยงต่อเนื่องกันจากอดีตสู่ปัจจุบัน ต่อเนื่องไปถึงอนาคต อีกทั้งให้ความสำคัญทั้งเชิงคุณค่า และมูลค่าทางเศรษฐกิจ

**ขั้นตอนที่สาม** คณะวิจัยสานพลังภาคีเครือข่ายและชุมชนในพื้นที่ ร่วมกันขับเคลื่อนกลไกกระบวนการ เพื่อการพัฒนาเมืองลำปาง ซึ่งผ่านการคิดร่วมกันและออกแบบร่วมกัน

**ขั้นตอนที่สี่** กระบวนการสร้างแบรนด์อัตลักษณ์ใหม่ของเมืองลำปางเพื่อสร้างมูลค่าเพิ่มทางเศรษฐกิจและเสน่ห์ทางการท่องเที่ยว



1

เกิดพื้นที่นำร่อง เมืองแห่งการเรียนรู้ 2 พื้นที่คือพื้นที่การเรียนรู้ พิพิธภัณฑ์มีชีวิตย่านสบตุ๋ยและพื้นที่การเรียนรู้วิถีชีวิต 5 ภูมิวัฒนธรรมย่านท่ามะโอ

3

เกิดกิจกรรมจับชานั่งรถม้าชมเมือง ส่งผลให้ร้านค้า ผู้ประกอบการรถม้ามีรายได้เพิ่มขึ้น เกิดกระแสการอนุรักษ์และสร้างเสน่ห์ทางการท่องเที่ยวของลำปาง

4

เกิดกิจกรรมกองคราฟท์ ถนน กองต้า สร้างโอกาสให้คนลำปางตกงานคืนถิ่นได้สร้างอาชีพจากสินค้าวัฒนธรรมและมีรายได้เพียงพอเลี้ยงตัวเอง

6

เกิดเป้าหมายร่วมของเมืองในการขับเคลื่อนลำปางสู่เมืองแห่งการเรียนรู้ภายใต้ วิสัยทัศน์ ลำปางเมืองแห่งการเรียนรู้ สร้างสรรค์ น่านอยู่ ยั่งยืน และนำไปสู่การปฏิบัติอย่างเป็นรูปธรรม

8

เกิดระบบและกลไกในการพัฒนาเมืองแห่งการเรียนรู้จากฐานภูมิทางสังคมวัฒนธรรม โดยกระบวนการมีส่วนร่วม รูปแบบ Learning City LAMPANG Model และ Lampang Futures Studies Model

ผลลัพธ์  
ผลสัมฤทธิ์

2

เกิดแผนที่ความรู้ดิจิทัล เป็นสื่อความรู้บอกเล่าเรื่องราวของทั้ง 2 พื้นที่ประกอบด้วย AR Living Museum Book เชื่อมโยงพิพิธภัณฑ์มีชีวิตย่านสบตุ๋ย 3 เส้นทางประกอบด้วย พิพิธภัณฑ์กินได้อาหารในตำนานย่านสบตุ๋ย พิพิธภัณฑ์เปิดบ้านเก่าเล่าความหลัง และพิพิธภัณฑ์ถนนความรู้ (เรียนรู้วิถีชีวิต ผู้คนและแหล่งเรียนรู้ย่านสบตุ๋ย) และแผนที่ทางวัฒนธรรมย่านท่ามะโอ (CULTURAL KNOWLEDGE MAP) ในรูปแบบ AR Tourism Guide Book เชื่อมเส้นทางท่องเที่ยวเพื่อการเรียนรู้ย่านท่ามะโอ

5

เกิดกิจกรรม “ครึ่งรักครึ่งลำปาง” สะท้อนอัตลักษณ์ที่โดดเด่นเป็นที่หนึ่งของจังหวัดลำปาง ในฐานะจังหวัดที่เป็นแหล่งผลิตและส่งออกครั้งที่ใหญ่ที่สุดในประเทศไทยและภายใต้กิจกรรมดังกล่าวผลักดันกระทั่ง “สี่ครึ่ง” เป็นหนึ่งในสัญลักษณ์ของจังหวัดลำปาง เกิดกระบวนการสร้างแบรนด์อัตลักษณ์ใหม่ของเมืองที่ทุกภาคส่วนมีความเห็นตรงกันและนำไปสู่การขับเคลื่อน “ลำปางเมืองผ้าข้อมครึ่ง”

7

เกิดระบบฐานข้อมูลรูปแบบ Open Data บนเว็บไซต์ และ E-BOOK จากฐานข้อมูลชุด 5 ภูมิวัฒนธรรมและ Lampang Learning City Mapping 13 อำเภอ



## Phayao Learning City เมืองแห่งการเรียนรู้ ของยูเนสโกของทุกคน



โครงการวิจัย Phayao Learning City พะเยา  
เมืองแห่งการเรียนรู้ของยูเนสโกของทุกคน

- | รศ.ดร.ผณินทรา ธีรานนท์
- | และคณะวิจัย
- | มหาวิทยาลัยพะเยา

จังหวัดพะเยา เหมือนกับทุกจังหวัดทั่วประเทศไทย ที่ต้องเผชิญภัยคุกคามอย่างรุนแรงจากจำนวนผู้ว่างงานที่เพิ่มขึ้นอย่างรวดเร็ว โดยมีสาเหตุหลักมาจากสถานการณ์แพร่ระบาดของโควิด-19 เมื่อปี พ.ศ. 2563 และจำเป็นต้องเร่งดำเนินการแก้ไข ก่อนที่จะกลายเป็นปัญหาเรื้อรัง



## แรงจูงใจในการทำพะเยา เป็นเมืองแห่งการเรียนรู้ :

คณะวิจัยและผู้ทรงคุณวุฒิ หน่วยบริหารและจัดการทุนด้านการพัฒนา  
ระดับพื้นที่ (บพท.) เล็งเห็นภัยอันตรายจากจำนวนคนว่างงาน อันเนื่อง  
มาจากสถานการณ์แพร่ระบาดของโควิด-19 ที่ขยายตัวสูงขึ้นอย่าง  
รวดเร็วในจังหวัดพะเยา และเชื่อมั่นในพลังความรู้จากงานวิจัย ตลอดจน  
กระบวนการมีส่วนร่วมของภาคีในพื้นที่ จะสามารถฟื้นฟูคนว่างงาน  
ให้มีอาชีพ มีงานทำ มีรายได้ ภายใต้บริบทใหม่ภายหลังผ่านพ้นสถานการณ์  
แพร่ระบาดของโควิด-19

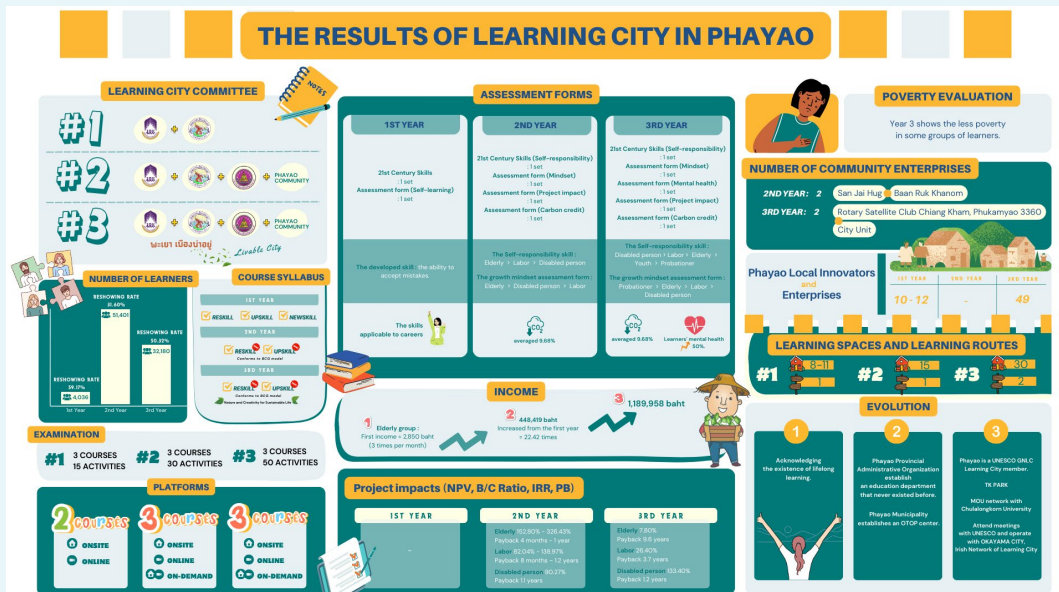
# กระบวนการวิธีขับเคลื่อนพะเยา สู่เมืองแห่งการเรียนรู้ แก้ปัญหาว่างงาน :

คณะวิจัยโดยคำแนะนำและสนับสนุนจาก บพท. ได้ดำเนินกระบวนการขับเคลื่อนพะเยาสู่เมืองแห่งการเรียนรู้ เพื่อแก้ปัญหการว่างงาน ผ่านขั้นตอนดังต่อไปนี้

**ขั้นตอนแรก** แสวงหาข้อมูลที่เกี่ยวข้องกับคนว่างงานในพื้นที่ผ่านกระบวนการมีส่วนร่วมแลกเปลี่ยนเรียนรู้กับองค์กรปกครองส่วนท้องถิ่นและประชาคมเมืองพะเยาเพื่อสังเคราะห์ข้อมูลการศึกษาค้นคว้าประวัติศาสตร์เมืองพะเยา-ทุนทางวัฒนธรรม-ภูมิปัญญาท้องถิ่น-ศักยภาพของประชากรในพื้นที่

**ขั้นตอนที่สอง** ออกแบบกลไก กระบวนการพัฒนาระบบและกลไกการบริหารจัดการเมืองแห่งการเรียนรู้บนพื้นที่เมืองพะเยา เพื่อพัฒนาทักษะอาชีพ ทักษะชีวิตคนว่างงาน

**ขั้นตอนที่สาม** จัดกิจกรรมการเรียนรู้พัฒนาทักษะอาชีพและทักษะชีวิตแก่คนว่างงานภายใต้บริบทความเป็นปกติใหม่ (New Normal) หลังสถานการณ์แพร่ระบาดของโควิด-19



1

## เกิดกลไกกระบวนการในการ แก้ปัญหา 3 กลไก

1.1 กลไกการบริหารจัดการเมืองแห่งการเรียนรู้ตลอดชีวิต (Local Management Mechanism) ในรูปแบบ “คณะกรรมการพัฒนาพะเยาเมืองแห่งการเรียนรู้ตลอดชีวิต” บนความร่วมมือระหว่างมหาวิทยาลัยพะเยากับองค์กรปกครองส่วนท้องถิ่น

1.2 กลไกการจัดกิจกรรมการเรียนรู้ภายใต้หลักสูตร “Up To Reskill/Upskill” หลักสูตรจะมีเนื้อหาเป็นการผสมผสานองค์ความรู้ภูมิปัญญาท้องถิ่นเป็นฐาน (องค์ความรู้เทียบ) เข้ากับองค์ความรู้ในระบบมหาวิทยาลัยพะเยา และองค์ความรู้เกี่ยวกับ BCG โมเดล ซึ่งผู้เรียนทุกคนสามารถถ่ายโอนชั่วโมงเรียนเป็นหน่วยกิตของมหาวิทยาลัยพะเยาได้ (Credit Bank)

1.3 กลไกการสร้างพื้นที่การเรียนรู้ตลอดชีวิตเพื่อคนทั้งมวล (Learning Spaces for All) โดยนำภูมิปัญญาจากท้องถิ่นพะเยามาสร้างเป็นเนื้อหาในหลักสูตร “Up To Reskill/Upskill” เพื่อให้ผู้เรียนได้เรียนรู้ และนำองค์ความรู้เหล่านี้ไปสร้างมูลค่าเพิ่ม

5

เกิดการอนุรักษ์ภูมิปัญญาท้องถิ่น  
เกิดสำนึกแห่งความเกื้อกูลกัน

7

เมืองพะเยาได้รับการรับรองสถานะความเป็น  
สมาชิก “เครือข่ายเมืองแห่งการเรียนรู้ระดับโลก”  
ขององค์การยูเนสโก (UNESCO Global  
Network of Learning Cities)

8

เกิดผลิตภัณฑ์ BCG ที่สอดคล้องกับบริบทใหม่ทางสังคม  
และสิ่งแวดล้อม ตลอดจนเป้าหมายการพัฒนาที่ยั่งยืนของ  
องค์การสหประชาชาติ (United Nation Sustainable  
Development Goals-UN-SDGs) ได้แก่ บ้านดินจากเศษวัสดุ  
เหลือใช้และทรัพยากรในพื้นที่-งานใบไม้-ผ้าพิมพ์ลายด้วย  
ใบไม้-น้ำผึ้งหยดทอง-สุนัขสมุนไพร-กระเป๋াপักปลาปากเป่า  
ซึ่งปลากักเก็บเคยมีอยู่ชุกชุมในกว๊านพะเยา แต่สูญพันธุ์ไป  
นานแล้ว-กระเป๋าดัดมือ-อาหารผสมสาหร่ายสไปรูลิน่า  
เป็นต้น

2

เกิดมูลค่าด้านเศรษฐกิจ  
ทำให้คนว่างงานมีอาชีพ  
มีงานทำ มีรายได้ หลังผ่านการเรียนรู้  
และยังมีขีดความสามารถสร้างผลิตภัณฑ์  
บนฐาน BCG โมเดลออกจำหน่าย

3

เกิดมูลค่าทางด้านสังคม  
ในมิติของนวัตกรรมชุมชน

4

เกิดแหล่งเรียนรู้ชุมชนท้องถิ่น และเครือข่าย  
ท้องถิ่นในพื้นที่รอบกว๊านพะเยา

6

เกิดมูลค่าทางด้านสิ่งแวดล้อม เนื่องจาก  
ผลิตภัณฑ์จากภูมิปัญญาท้องถิ่น  
ปล่อยคาร์บอนลดลง 10%

9

เกิดพื้นที่ในการเรียนรู้  
และเส้นทางการเรียนรู้

10

เกิดขยายผลแนวทางการจัดการเมืองแห่งการเรียนรู้  
พะเยา ข้ามพื้นที่ไปยังเมืองต่าง ๆ ทั่วประเทศไทย

11

เกิดการเปลี่ยนแปลงโครงสร้าง อบจ. พะเยา

12

เกิดการระดมทุน และ City Unit





QR CODE ตาวันโหลด  
หนังสือ “10 รางวัลผลงานวิจัยเด่น บพท. ประจำปี 2565”



