



แผนพัฒนาสถาบันวิจัยและพัฒนา
(พ.ศ.2561-2564)

สถาบันวิจัยและพัฒนา
มหาวิทยาลัยราชภัฏหมู่บ้านจอมบึง

คำนำ

แผนพัฒนาสถาบันวิจัยและพัฒนา 4 ปี พ.ศ. 2561 – 2564 จัดทำขึ้นเพื่อใช้เป็นแนวทางการบริหารจัดการและการดำเนินงานของสถาบันวิจัยและพัฒนา บนพื้นฐานของวิสัยทัศน์ พันธกิจ และแผนกลยุทธ์พัฒนามหาวิทยาลัยราชภัฏหมู่บ้านจอมบึง 4 ปี (พ.ศ. 2561 – 2564)

แผนพัฒนาฯ ฉบับนี้ประกอบด้วยสาระสำคัญ 3 ส่วน โดยส่วนที่ 1 บทนำ กล่าวถึงประวัติความเป็นมา ปรัชญา วิสัยทัศน์ พันธกิจ วัตถุประสงค์ และโครงสร้างการบริหารของสถาบันวิจัยและพัฒนา ส่วนที่ 2 เป็นผลการวิเคราะห์สภาพแวดล้อมและศักยภาพงานวิจัยของมหาวิทยาลัยราชภัฏหมู่บ้านจอมบึง และกระบวนการพัฒนากลยุทธ์และแผนพัฒนาฯ และส่วนที่ 3 เป็นรายละเอียดของแผนพัฒนาฯ

สถาบันวิจัยและพัฒนา ได้จัดทำแผนพัฒนาฯ ฉบับนี้เพื่อใช้เป็นแนวทางในการดำเนินงานตามนโยบายและแผนพัฒนาของมหาวิทยาลัยได้อย่างมีประสิทธิภาพและประสิทธิผล และเพื่อให้การดำเนินงานของมหาวิทยาลัยผ่านเกณฑ์การประเมินผลการปฏิบัติราชการตามคำรับรองการปฏิบัติราชการของสถาบันอุดมศึกษาและเกณฑ์การประกันคุณภาพการศึกษา

(ผู้ช่วยศาสตราจารย์ชฎาพร โปศัยสุวรรณค์)
ผู้อำนวยการสถาบันวิจัยและพัฒนา

สารบัญ

		หน้า
คำนำ		
สารบัญ		
ตอนที่ 1	ประวัติและความเป็นมาของสถาบันวิจัยและพัฒนา.....	1
	ปรัชญา วิสัยทัศน์ พันธกิจ และวัตถุประสงค์ของสถาบันวิจัยและพัฒนา.....	2
	แนวทางการบริหารเพื่อบรรลุวิสัยทัศน์ของสถาบันวิจัยและพัฒนา.....	3
	โครงสร้างการบริหารสถาบันวิจัยและพัฒนา.....	4
	คณะกรรมการบริหารสถาบันวิจัยและพัฒนา.....	5
	พนักงานมหาวิทยาลัยและเจ้าหน้าที่ประจำสถาบันวิจัยและพัฒนา.....	6
ตอนที่ 2	การวิเคราะห์สภาพแวดล้อม (SWOT Analysis).....	7
	ปัจจัยภายใน (ด้านการวิจัย).....	7
	ปัจจัยภายนอก(ด้านการวิจัย).....	8
	ปัจจัยภายใน (ด้านการบริการวิชาการสู่สังคม).....	9
	ปัจจัยภายนอก(ด้านการบริการวิชาการสู่สังคม).....	9
ตอนที่ 3	แผนพัฒนาสถาบันวิจัยและพัฒนา พ.ศ. 2561 – 2564	11
	กระบวนการจัดทำแผน.....	11
	การวิเคราะห์ความสอดคล้องกับแผนพัฒนามหาวิทยาลัยราชภัฏหมู่บ้านจอมบึง	12
	ประเด็นยุทธศาสตร์.....	14
	เป้าประสงค์เชิงยุทธศาสตร์.....	14
	ตัวชี้วัดและค่าเป้าหมาย.....	14
	กลยุทธ์ด้านการวิจัยและการบริการทางวิชาการ.....	16

ตอนที่ 1

บทนำ

ประวัติและความเป็นมาของสถาบันวิจัยและพัฒนา

การจัดตั้งหน่วยงานที่ทำหน้าที่ในการส่งเสริมการดำเนินการวิจัยและบริการวิชาการของมหาวิทยาลัยราชภัฏหมู่บ้านจอมบึง จัดตั้งขึ้นตั้งแต่มหาวิทยาลัยราชภัฏหมู่บ้านจอมบึงยังมีฐานะเป็นวิทยาลัยครู เปิดสอนระดับประกาศนียบัตรวิชาการศึกษาชั้นสูง โดยเรียกหน่วยงานนี้ว่า “ศูนย์วิจัยและบริการวิชาการ”

ต่อมาเมื่อวันที่ 25 มกราคม พ.ศ. 2538 วิทยาลัยครูหมู่บ้านจอมบึง เปลี่ยนสถานะเป็นสถาบันราชภัฏหมู่บ้านจอมบึง ได้มีการแบ่งส่วนราชการใหม่ โดย “ศูนย์วิจัยและบริการวิชาการ” แบ่งออกเป็น 2 หน่วยงานย่อย ได้แก่

1. สำนักวิจัย มีหน้าที่ ประสานและสนับสนุนงานด้านการวิจัย
2. สำนักฝึกอบรมและบริการวิชาการ มีหน้าที่ ประสานและดำเนินงานด้านการฝึกอบรมและการบริการวิชาการแก่สังคม

พ.ศ. 2542 กระทรวงศึกษาธิการได้มีการประกาศ เรื่อง การเปลี่ยนการแบ่งส่วนราชการภายในสถาบันราชภัฏหมู่บ้านจอมบึง โดยทำการรวม “สำนักวิจัย” กับ “สำนักฝึกอบรมและบริการวิชาการ” เข้าด้วยกันอีกครั้ง เป็นหน่วยงานที่มีชื่อว่า “สำนักวิจัยและบริการวิชาการ” โดยยังคงหน้าที่หลักตามเดิม

วันที่ 15 กันยายน พ.ศ. 2548 สถาบันราชภัฏทุกแห่งได้รับการเปลี่ยนฐานะเป็น “มหาวิทยาลัยราชภัฏ” และได้มีการจัดโครงสร้างการบริหารงานภายในใหม่อีกครั้งหนึ่ง ในส่วนของมหาวิทยาลัยราชภัฏหมู่บ้านจอมบึง ได้กำหนดให้มีหน่วยงานภายใน ประกอบด้วย 4 คณะ และ 5 สำนักงาน คือ คณะครุศาสตร์ คณะวิทยาศาสตร์และเทคโนโลยี คณะมนุษยศาสตร์และสังคมศาสตร์ คณะวิทยาการจัดการ สำนักงานอธิการบดี สำนักศิลปะและวัฒนธรรม สำนักส่งเสริมวิชาการและงานทะเบียน สำนักวิทยบริการและเทคโนโลยีสารสนเทศ และสถาบันวิจัยและพัฒนา

สถาบันวิจัยและพัฒนา จึงเป็นหน่วยงานหลัก 1 ใน 9 หน่วยงานของมหาวิทยาลัยราชภัฏหมู่บ้านจอมบึง โดยยังคงทำหน้าที่และภารกิจหลักด้านการประสานและสนับสนุนงานวิจัย และการให้บริการวิชาการแก่สังคมของมหาวิทยาลัย ดังที่เคยปฏิบัติมา

วันที่ 4 พฤษภาคม พ.ศ. 2552 มหาวิทยาลัยราชภัฏหมู่บ้านจอมบึงได้มีการปรับเปลี่ยนโครงสร้างการบริหารและกำหนดหน้าที่ให้สถาบันวิจัยและพัฒนา มีหน้าที่และภารกิจหลัก ในการประสานและสนับสนุนการดำเนินการด้านการวิจัยและสร้างสรรค์นวัตกรรม และให้บริการวิชาการทางด้านการวิจัยและสร้างสรรค์นวัตกรรมแก่สังคมเพื่อให้เป็นไปตามเป้าหมาย นโยบายและยุทธศาสตร์ของมหาวิทยาลัยราชภัฏหมู่บ้านจอมบึง

วันที่ 7 สิงหาคม พ.ศ. 2552 สภามหาวิทยาลัยราชภัฏหมู่บ้านจอมบึง มีมติแต่งตั้งคณะกรรมการประจำสถาบันวิจัยและพัฒนา ซึ่งประกอบด้วยผู้ทรงคุณวุฒิทั้งภายในและภายนอกมหาวิทยาลัยราชภัฏหมู่บ้านจอมบึง จำนวน 10 คน เพื่อทำหน้าที่ในการเป็นที่ปรึกษาและให้

ข้อเสนอแนะต่อนโยบายและทิศทางการทำงาน ตลอดจนการบริหารจัดการของสถาบันวิจัยและพัฒนา มหาวิทยาลัยราชภัฏหมู่บ้านจอมบึง และวันที่ 10 พฤษภาคม พ.ศ. 2555 สภามหาวิทยาลัยราชภัฏหมู่บ้านจอมบึง ได้มีมติแต่งตั้งคณะกรรมการประจำสถาบันวิจัยและพัฒนาใหม่อีกครั้งหนึ่ง

ปรัชญา วิสัยทัศน์ พันธกิจ และวัตถุประสงค์ของสถาบันวิจัยและพัฒนา

ปรัชญา

สร้างสรรค์งานวิจัย พร้อมให้บริการวิชาการ สร้างรากฐานให้ท้องถิ่น

วิสัยทัศน์

มุ่งพัฒนาระบบบริหารจัดการงานวิจัย งานสร้างสรรค์ และงานบริการทางวิชาการสู่สังคม เพื่อผลิตผลงานที่มีคุณภาพ และสามารถแข่งขันกับชาติต่าง ๆ ในอาเซียน

พันธกิจ

พันธกิจด้านการวิจัย

1. พัฒนาระบบบริหารจัดการงานวิจัยและงานสร้างสรรค์ให้มีประสิทธิผลและประสิทธิภาพ
2. เสริมสร้างและพัฒนานักวิจัยทั้งเชิงปริมาณและเชิงคุณภาพ
3. สร้างเครือข่ายภาคีการวิจัยเพื่อพัฒนาท้องถิ่น
4. สนับสนุนการวิจัยตามยุทธศาสตร์การวิจัยแห่งชาติ เพื่อรองรับการเตรียมความพร้อมในการเข้าสู่ประชาคมอาเซียน สนองความต้องการของท้องถิ่น และยุทธศาสตร์ของมหาวิทยาลัย
5. ส่งเสริมการวิจัยเชิงปฏิบัติการแบบมีส่วนร่วม เพื่อสร้างความเข้มแข็งให้กับท้องถิ่นอย่างยั่งยืน
6. ส่งเสริมการบูรณาการระหว่างการเรียนรู้การสอน การวิจัย และการบริการวิชาการ
7. ส่งเสริมการนำผลการวิจัยไปใช้ประโยชน์อย่างเป็นรูปธรรม

พันธกิจด้านการบริการวิชาการ

1. พัฒนาระบบบริหารจัดการในงานบริการทางวิชาการแก่สังคมให้มีประสิทธิผลและประสิทธิภาพ
2. เสริมสร้างเครือข่ายความร่วมมือการบริการทางวิชาการเพื่อประโยชน์ต่อสังคม และความเข้มแข็งของชุมชน
3. ส่งเสริมการบูรณาการระหว่างบริการทางวิชาการกับการจัดการเรียนการสอนและการวิจัย
4. สืบสานโครงการในพระราชดำริ

วัตถุประสงค์

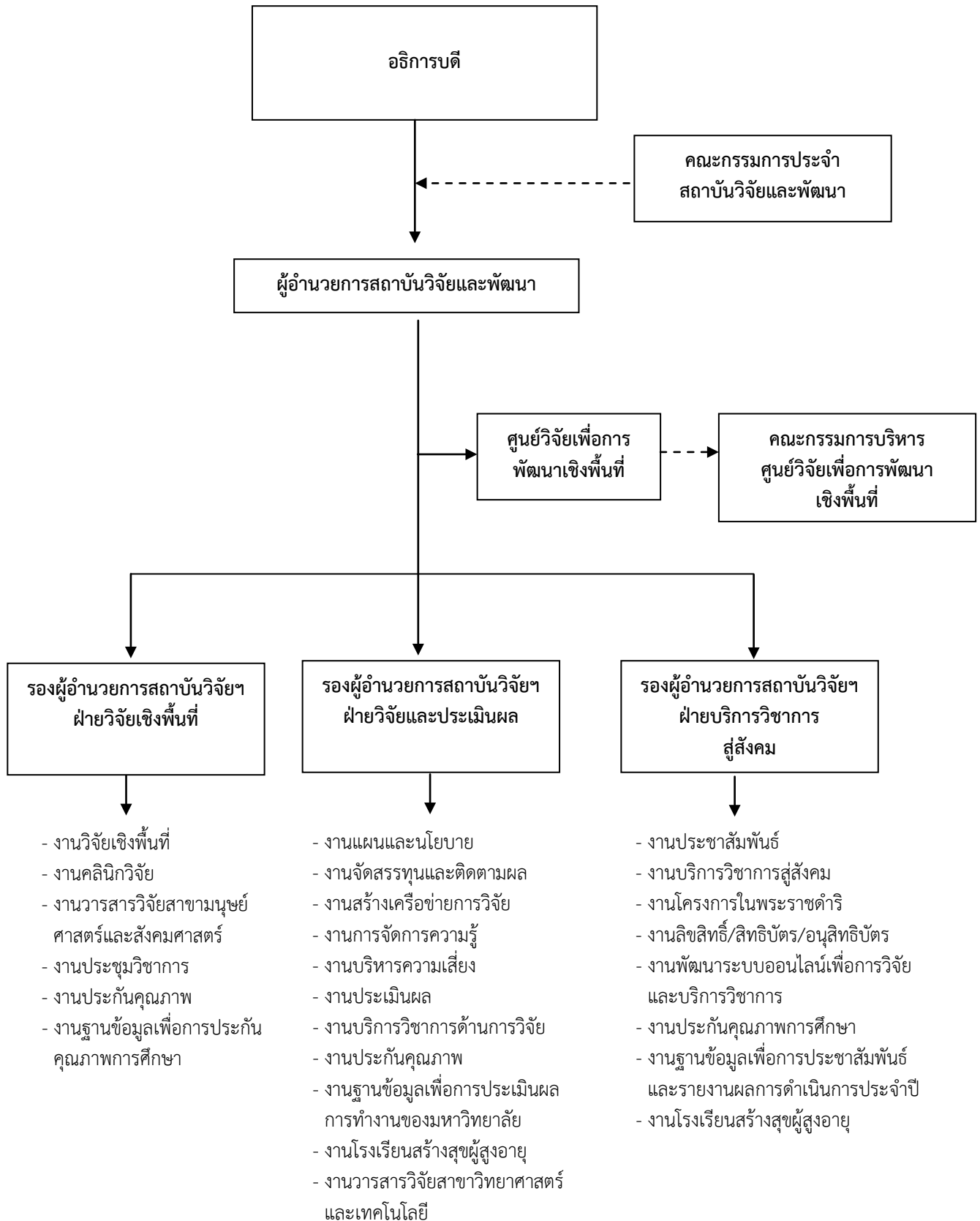
1. เพื่อส่งเสริมและสนับสนุนการพัฒนาศักยภาพนักวิจัยให้สามารถทำงานวิจัยได้อย่างมีคุณภาพเพื่อตอบสนองความต้องการของสังคมและรองรับการเป็นสมาชิกของประชาคมอาเซียน
2. เพื่อให้บริการด้านการวิจัย งานสร้างสรรค์ และการบริการทางวิชาการตามความต้องการของกลุ่มเป้าหมาย
3. เพื่อพัฒนาระบบสารสนเทศ ฐานข้อมูล และการจัดการความรู้ด้านการวิจัย งานสร้างสรรค์ และการบริการทางวิชาการ
4. เพื่อสร้างเครือข่ายความร่วมมือทางการวิจัย งานสร้างสรรค์ และการบริการทางวิชาการ เพื่อพัฒนาท้องถิ่น
5. เพื่อสืบสานโครงการในพระราชดำริ

แนวทางการบริหารเพื่อบรรลุวิสัยทัศน์ของสถาบันวิจัยและพัฒนา

แนวทางการบริหารของสถาบันวิจัยและพัฒนา เพื่อให้บรรลุวิสัยทัศน์ มีดังนี้

1. บริหารงานตามหลักธรรมาภิบาล เอาใจใส่ รับผิดชอบ มีคุณธรรม ไม่เลือกปฏิบัติ โปร่งใส ตรวจสอบได้ ประหยัด และคุ้มค่า โดยคำนึงถึงประโยชน์ของสังคมและมหาวิทยาลัย
2. เน้นระบบการวางแผนงานในแต่ละส่วนงานที่สามารถปฏิบัติได้ และการมีส่วนร่วมของผู้ที่เกี่ยวข้อง โดยมีแผนระยะสั้น ระยะกลาง และระยะยาวที่สอดคล้องกัน มุ่งสู่เป้าหมายที่ชัดเจน และยืดหยุ่น สามารถปรับเปลี่ยนได้ทันต่อเหตุการณ์
3. รับฟังความคิดเห็นและเปิดโอกาสให้ผู้ที่มีส่วนร่วมในการดำเนินงานทุกขั้นตอน ตั้งแต่การวางแผน การดำเนินงาน และการประเมินผลการดำเนินงาน
4. ให้ความสำคัญกับการทำงานเป็นทีม และคำนึงถึงสวัสดิการของผู้ร่วมงาน
5. กำหนดรายละเอียดของแต่ละงาน และมีการประสานงานในส่วนงานที่เกี่ยวข้องหรือคาบเกี่ยวกัน โดยเน้นการสื่อสารด้วยไมตรีจิต
6. มีกลไกควบคุมคุณภาพการทำงานที่เป็นที่ยอมรับของทุกส่วนที่เกี่ยวข้อง
7. กำหนดเส้นทางการพัฒนาศักยภาพของบุคลากรด้านการวิจัยอย่างเป็นระบบและยั่งยืน
8. เชิดชูและเผยแพร่ศักยภาพบุคลากรด้านการวิจัยและการบริการวิชาการสู่สังคม

โครงสร้างการบริหารงานของสถาบันวิจัยและพัฒนา



คณะกรรมการบริหารสถาบันวิจัยและพัฒนา



ผู้ช่วยศาสตราจารย์ ดร.ชัยฤทธิ์ ศิลาเดช
อธิการบดี



ผู้ช่วยศาสตราจารย์ ดร.ชฎาพร โปศัยสวรรค์
ผู้อำนวยการสถาบันวิจัยและพัฒนา



อาจารย์ทรงเกียรติ อิงคามระธร
รองผู้อำนวยการสถาบันวิจัยและพัฒนา



อาจารย์สุจิตตรา จันทรลอย
รองผู้อำนวยการสถาบันวิจัยและพัฒนา



ผู้ช่วยศาสตราจารย์ ดร.วนิดา ตรีสวัสดิ์
รองผู้อำนวยการสถาบันวิจัยและพัฒนา

พนักงานมหาวิทยาลัยประจำสถาบันวิจัยและพัฒนา



นางสาวสุมาลี ระหว่างบ้าน
พนักงานมหาวิทยาลัย
นักวิชาการศึกษาด้านงานวิจัยและประเมินผล



นางสาวสุพรรณิ แสงเทศ
พนักงานมหาวิทยาลัย
นักวิชาการฝึกอบรมด้านการวิจัย



นางสาวกานต์สิริ ปานสวัสดิ์
พนักงานมหาวิทยาลัย
นักวิชาการศึกษา



นางสาวสมัชญา ตันวราโชติ
พนักงานมหาวิทยาลัย
นักวิชาการคอมพิวเตอร์

ตอนที่ 2

การวิเคราะห์สภาพแวดล้อม (SWOT Analysis)

ผลการวิเคราะห์สภาพแวดล้อมศักยภาพงานวิจัยและงานบริการวิชาการของมหาวิทยาลัยราชภัฏหมู่บ้านจอมบึง โดยใช้กระบวนการวิเคราะห์จุดแข็ง จุดอ่อน โอกาส และอุปสรรค (SWOT Analysis) ตามภารกิจด้านการวิจัยและบริการวิชาการสู่สังคม มีดังต่อไปนี้

ปัจจัยภายใน (ด้านการวิจัย)

จุดแข็ง (Strength)

- ได้รับการสนับสนุนจากมหาวิทยาลัยในด้านนโยบายโดยกำหนดให้งานวิจัยเป็น 1 ใน 6 ยุทธศาสตร์ของมหาวิทยาลัย นอกจากนี้ยังให้การสนับสนุนงบประมาณจากเงินรายได้เพื่อกระตุ้นให้เกิดผลตามเกณฑ์ของตัวชี้วัด เช่น งบประมาณในการส่งเสริมและสนับสนุนการจดทะเบียนทรัพย์สินทางปัญญา การส่งเสริมและสนับสนุนการตีพิมพ์เผยแพร่ และนำเสนอผลงานวิจัยและงานสร้างสรรค์
- บุคลากรของสถาบันวิจัยและพัฒนามีความรู้ ความสามารถ และประสบการณ์ที่สามารถทำงานสอดประสานกันได้อย่างลงตัวและเข้มแข็ง ทำให้สามารถปฏิบัติงานที่ได้รับมอบหมายสำเร็จ ล่วงไปได้อย่างมีประสิทธิภาพ
- อาจารย์ของมหาวิทยาลัยมีศักยภาพและประสบการณ์ในการทำวิจัยสามารถทำงานวิจัยร่วมกับหน่วยงานต่าง ๆ ได้อย่างต่อเนื่อง
- บุคลากรของมหาวิทยาลัย ทั้งสายผู้สอนและสายสนับสนุนให้ความสนใจในการทำวิจัยมากขึ้น โดยเฉพาะบุคลากรรุ่นใหม่ ทำให้จำนวนนักวิจัยเพิ่มขึ้นอย่างก้าวกระโดด
- มหาวิทยาลัยตั้งอยู่ในพื้นที่ที่เหมาะสมแก่การทำวิจัยทั้งเชิงพื้นที่และเชิงประเด็น เพื่อสร้างองค์ความรู้ใหม่ ๆ ในการพัฒนาและยกระดับชุมชนท้องถิ่น
- มหาวิทยาลัยมีระบบและกลไกในการบริหารจัดการงานวิจัยและนำเทคโนโลยีเข้ามาใช้ในการบริหารจัดการ

จุดอ่อน (Weakness)

- การส่งรายงานผลการวิจัยฉบับสมบูรณ์ของนักวิจัยไม่เป็นไปตามกำหนดเวลา ซึ่งมีผลให้ถูกปรับลดงบประมาณวิจัยในปีถัดไป
- มหาวิทยาลัยมีงบประมาณในการอุดหนุนงานวิจัยไม่เพียงพอเมื่อพิจารณาจากเกณฑ์ตามตัวบ่งชี้ของการประกันคุณภาพในแต่ละกลุ่มสาขาวิชา
- เครื่องมือและอุปกรณ์ที่ใช้ในระบบสารสนเทศและสนับสนุนงานวิจัยไม่เพียงพอกับจำนวนบุคลากร และส่วนใหญ่อยู่ในลักษณะเสื่อมสภาพ ทำให้เสียค่าใช้จ่ายในการซ่อมบำรุงแต่ละปีจำนวนมาก
- นักวิจัยยังขาดความมั่นใจและทักษะในการเขียนบทความวิจัยเพื่อนำเสนอในเวทีระดับชาติ/นานาชาติ
- มหาวิทยาลัยขาดแคลนนักวิจัยที่มีทักษะในการบริหารจัดการชุดโครงการวิจัย

6. มหาวิทยาลัยขาดแคลนนักวิจัยที่เลี้ยงที่จะทำหน้าที่ให้คำปรึกษานักวิจัยรุ่นใหม่
7. นักวิจัยไม่นิยมทำวิจัยเชิงพื้นที่และวิจัยเชิงสหวิทยาการ แต่สนใจทำเฉพาะงานวิจัยตามศาสตร์ของตนเอง ทำให้ผลการวิจัยนำไปใช้ประโยชน์ได้น้อย
8. งานวิจัยส่วนใหญ่โดยเฉพาะที่ได้รับเงินอุดหนุนจากมหาวิทยาลัยเป็นการวิจัยโดยใช้มหาวิทยาลัยราชภัฏเป็นพื้นที่ศึกษา และเป็นการวิจัยโดยใช้ชุมชนในท้องถิ่นเป็นพื้นที่ศึกษาเป็นส่วนน้อย
9. มหาวิทยาลัยขาดแคลนผู้เชี่ยวชาญด้านการวิจัยเฉพาะศาสตร์

ปัจจัยภายนอก (ด้านการวิจัย)

โอกาส (Opportunity)

1. ประกาศ ก.พ.อ. เรื่องมาตรฐานภาระงานทางวิชาการของผู้ดำรงตำแหน่งผู้ช่วยศาสตราจารย์ รองศาสตราจารย์ และศาสตราจารย์ ลงวันที่ 29 ตุลาคม พ.ศ. 2521 ที่กำหนดให้ข้าราชการพลเรือนในมหาวิทยาลัย ซึ่งดำรงตำแหน่งผู้ช่วยศาสตราจารย์และรองศาสตราจารย์มีงานวิจัยที่ได้รับการเผยแพร่ตามเกณฑ์ที่ ก.พ.อ. กำหนดปีละ 2 รายการ และผู้ดำรงตำแหน่งศาสตราจารย์มีงานวิจัยที่ได้รับการเผยแพร่ในระดับนานาชาติตามเกณฑ์ที่ ก.พ.อ. กำหนดปีละ 1 รายการ เป็นการกระตุ้นให้มีการทำวิจัยมากยิ่งขึ้น
2. นโยบายการประกันคุณภาพ มีส่วนกระตุ้นและส่งเสริมให้การบริหารงานวิจัยเป็นระบบมากขึ้น
3. ตั้งอยู่ในพื้นที่ที่เอื้ออำนวยต่อการสร้างโจทย์วิจัย เช่น วัฒนธรรม ชชาติพันธุ์ ท้องถิ่น เป็นต้น
4. มีแหล่งทุนที่หลากหลายให้การสนับสนุนให้อาจารย์/บุคลากร ทำงานวิจัย
5. มีเวทีประชุมวิชาการระดับชาติ/นานาชาติสำหรับการเผยแพร่ผลงานวิจัยระดับชาติจำนวนมาก
6. มีเครือข่ายงานวิจัยจากภายนอก ทำให้เกิดเป็นความร่วมมือในการทำวิจัยที่ให้การสนับสนุนเงินทุน รวมทั้งการนำไปตีพิมพ์เผยแพร่และใช้ประโยชน์ในระดับชาติและนานาชาติ

อุปสรรค (Threat)

1. ทุนวิจัยจากแหล่งทุนต่าง ๆ มักให้เวลาในการเตรียมเสนอโครงร่างเพียง 1 – 2 สัปดาห์ จึงทำให้ไม่สามารถส่งโครงร่างได้ตามกำหนดเวลาและมีคุณภาพเพียงพอ
2. เวทีนำเสนองานวิจัย ส่วนมากจะให้เวลาในการส่งบทความเพื่อนำเสนอผลงานน้อย จึงทำให้ไม่สามารถส่งบทความที่ต้องการนำเสนอได้ตามกำหนดเวลา
3. ประเด็นในการทำวิจัยเปลี่ยนแปลงอย่างรวดเร็วตามสภาพสังคม ทำให้นักวิจัยปรับตัวไม่ทัน
4. การประชาสัมพันธ์การให้ทุนสนับสนุนการวิจัยส่วนใหญ่ผ่านทางโซเชียลเน็ตเวิร์กทำให้นักวิจัยบางส่วนขาดการรับรู้และเข้าไม่ถึงแหล่งทุน

ปัจจัยภายใน (ด้านการบริการวิชาการสู่สังคม)

จุดแข็ง (Strength)

1. มหาวิทยาลัยมีนโยบาย ทิศทางและระบบงานบริการวิชาการที่ชัดเจน (มีคู่มือสำหรับการบริการวิชาการ)
2. อาจารย์มีศักยภาพในการให้บริการวิชาการแก่ชุมชนและสังคม
3. มหาวิทยาลัยมีนโยบายจัดสรรงบประมาณให้กับทุกสาขาวิชา และหน่วยงานสนับสนุนสำหรับจัดทำโครงการบริการวิชาการ
4. มหาวิทยาลัยมีเครือข่ายเพื่อสร้างความร่วมมือระหว่างชุมชนในการให้บริการวิชาการ
5. มีระบบตรวจสอบและประเมินเป้าหมายตามเกณฑ์การประเมินของนโยบายการประกันคุณภาพ
6. บุคลากรนำผลจากการให้บริการวิชาการมาต่อยอดไปสู่งานวิจัย และบูรณาการกับการเรียนการสอนเพื่อพัฒนาคุณลักษณะนักศึกษา
7. ชุมชนสามารถนำองค์ความรู้ที่ได้รับไปพัฒนาให้เกิดความเข้มแข็ง

จุดอ่อน (Weakness)

1. มหาวิทยาลัยขาดฐานข้อมูลทางด้านการบริการวิชาการโดยเฉพาะเรื่องพื้นที่ และกิจกรรมที่มหาวิทยาลัย ฯ เคยให้บริการวิชาการในอดีตที่ครบถ้วนและครอบคลุมทุกหน่วยงาน
2. การสำรวจความต้องการในการบริการวิชาการยังไม่ครอบคลุมทุกพื้นที่เป้าหมาย
3. ขาดระบบการเผยแพร่องค์ความรู้สู่สาธารณะชนที่มีประสิทธิภาพ
4. แผนการบริหารจัดการเรื่องบริการวิชาการยังไม่เป็นไปตามแผนที่กำหนดได้

ปัจจัยภายนอก (ด้านการบริการวิชาการสู่สังคม)

โอกาส (Opportunity)

1. หน่วยงานภายนอกให้ความร่วมมือสนับสนุนการดำเนินงานบริการวิชาการ
2. นโยบายการประกันคุณภาพเป็นตัวกำหนดทิศทางการบริการวิชาการ
3. ชุมชนมีความต้องการองค์ความรู้ที่จะใช้ในการพัฒนา
4. มีนโยบายการสร้างความเข้มแข็งให้กับชุมชนท้องถิ่นตามแผนพัฒนาเศรษฐกิจและสังคมแห่งชาติ ฉบับที่สิบสอง พ.ศ. 2560-2564

อุปสรรค (Threat)

1. มีความเสี่ยงในการที่ผู้รับบริการไม่ครบตามจำนวนที่ระบุไว้ในโครงการ เนื่องจากผู้รับบริการไม่พร้อมที่จะรับบริการ
2. แนวทางในการบริหารงบประมาณสำหรับการบริการวิชาการไม่เอื้อต่อการทำวิจัยที่ได้ผล การให้บริการวิชาการ

ตอนที่ 3

แผนพัฒนาสถาบันวิจัยและพัฒนา พ.ศ. 2561 - 2564

กระบวนการจัดทำแผน

สถาบันวิจัยและพัฒนาเป็นหน่วยงานสนับสนุนของมหาวิทยาลัยราชภัฏหมู่บ้านจอมบึงที่มีหน้าที่ตามพันธกิจของมหาวิทยาลัยด้านการวิจัยและให้บริการวิชาการ โดยมีบทบาทในการประสานและส่งเสริมให้คณาจารย์ และบุคลากรของมหาวิทยาลัยทำวิจัยและให้บริการวิชาการสู่สังคมตามภารกิจหลักของมหาวิทยาลัยราชภัฏที่กำหนดไว้ในพระราชบัญญัติมหาวิทยาลัยราชภัฏ พ.ศ. 2547

การดำเนินการจัดทำแผนพัฒนาสถาบันวิจัยและพัฒนา พ.ศ. 2561 - 2564 นี้ ยึดแนวทางของแผนกลยุทธ์พัฒนามหาวิทยาลัยราชภัฏหมู่บ้านจอมบึง 4 ปี (พ.ศ. 2561 - 2564) โดยเฉพาะประเด็นยุทธศาสตร์ที่ 1 : พัฒนาท้องถิ่น และยุทธศาสตร์ที่ 4 : สร้างและพัฒนาผลงานวิจัยและนวัตกรรมเพื่อการพัฒนาวิทยาลัย ชุมชนท้องถิ่น ภูมิภาคและประเทศ รวมทั้งเพื่อตอบสนองความต้องการของสังคมและเกณฑ์การประกันคุณภาพการศึกษาของสกอ. และ สมศ.

กระบวนการจัดทำแผนพัฒนาสถาบันวิจัยและพัฒนา พ.ศ. 2561 - 2564 มีดังต่อไปนี้

1. ประชุมคณะกรรมการบริหารสถาบันวิจัยและพัฒนา เพื่อกำหนดแนวทางและกรอบแนวความคิดในการจัดทำแผนพัฒนาสถาบันวิจัยและพัฒนา พ.ศ. 2561 - 2564
2. วิเคราะห์สภาพแวดล้อมและศักยภาพงานวิจัยและการให้บริการวิชาการของมหาวิทยาลัยราชภัฏหมู่บ้านจอมบึง
3. ประชุมปฏิบัติการจัดทำ ร่าง แผนพัฒนาสถาบันวิจัยและพัฒนา พ.ศ. 2561 - 2564
4. คณะกรรมการประจำสถาบันวิจัยและพัฒนาพิจารณา ร่าง แผนพัฒนาสถาบันวิจัยและพัฒนา พ.ศ. 2561 - 2564
5. คณะกรรมการบริหารสถาบันวิจัยและพัฒนาปรับปรุงแผนพัฒนาสถาบันวิจัยและพัฒนา พ.ศ. 2561 - 2564 ตามที่คณะกรรมการประจำสถาบันวิจัยและพัฒนาให้ข้อเสนอแนะ

การวิเคราะห์ความสอดคล้องของแผนพัฒนาสถาบันวิจัยและพัฒนาแผนกลยุทธ์
มหาวิทยาลัยราชภัฏหมู่บ้านจอมบึง 4 ปี พ.ศ. 2561 - 2564

แผนกลยุทธ์มหาวิทยาลัยราชภัฏหมู่บ้านจอมบึง 4 ปี (พ.ศ. 2561 – 2564)	แผนพัฒนาสถาบันวิจัยและพัฒนา (พ.ศ. 2561 – 2564)
<p>ปรัชญา : สร้างคนให้มีคุณค่าเพื่อการพัฒนาที่ยั่งยืน</p>	<p>ปรัชญา : สร้างสรรค์งานวิจัย พร้อมให้บริการวิชาการ สร้างรากฐานให้ท้องถิ่น</p>
<p>วิสัยทัศน์ : เป็นมหาวิทยาลัยของท้องถิ่นที่มีคุณภาพผลิตบัณฑิต นักปฏิบัติสู่ความเป็นเลิศ บนรากฐานของนวัตกรรม และภูมิปัญญาไทย ในปี พ.ศ.2564</p>	<p>วิสัยทัศน์ : มุ่งพัฒนาระบบบริหารจัดการงานวิจัย งานสร้างสรรค์ และงานบริการทางวิชาการสู่สังคม เพื่อผลิตผลที่มี คุณภาพและสามารถแข่งขันกับชาติต่าง ๆ ในอาเซียน</p>
<p>พันธกิจ : ผลิตบัณฑิต วิจัย บริการวิชาการ ทำนุบำรุงศิลปะ และวัฒนธรรม เสริมสร้างความเข้มแข็งวิชาชีพครู และสืบสานโครงการพระราชดำริ เพื่อการพัฒนา ท้องถิ่น</p>	<p>พันธกิจ : ด้านการวิจัย</p> <ol style="list-style-type: none"> 1. พัฒนาระบบบริหารจัดการงานวิจัยและงานสร้างสรรค์ ให้มีประสิทธิผลและประสิทธิภาพ 2. เสริมสร้างและพัฒนานักวิจัยทั้งเชิงปริมาณและ เชิงคุณภาพ 3. สร้างเครือข่ายภาคีการวิจัยเพื่อพัฒนาท้องถิ่น 4. สนับสนุนการวิจัยตามยุทธศาสตร์การวิจัยแห่งชาติ เพื่อรองรับการเป็นสมาชิกประชาคมอาเซียน สนองความต้องการของท้องถิ่น และยุทธศาสตร์ ของมหาวิทยาลัย 5. ส่งเสริมการวิจัยเชิงปฏิบัติการแบบมีส่วนร่วม เพื่อ สร้างความเข้มแข็งให้กับท้องถิ่นอย่างยั่งยืน 6. ส่งเสริมการบูรณาการระหว่างการเรียนรู้การสอน การวิจัย และการบริการวิชาการ 7. ส่งเสริมการนำผลการวิจัยไปใช้ประโยชน์อย่างเป็น รูปธรรม <p>พันธกิจ : ด้านการบริการวิชาการ</p> <ol style="list-style-type: none"> 1. พัฒนาระบบบริหารจัดการในงานบริการทาง วิชาการแก่สังคมให้มีประสิทธิผลและประสิทธิภาพ 2. เสริมสร้างเครือข่ายความร่วมมือการบริการ ทางวิชาการเพื่อประโยชน์ต่อสังคม และความ เข้มแข็งของชุมชน 3. ส่งเสริมการบูรณาการการบริการทางวิชาการ กับการจัดการเรียนการสอนและการวิจัย

<p>แผนกลยุทธ์มหาวิทยาลัยราชภัฏหมู่บ้านจอมบึง 4 ปี (พ.ศ. 2561 – 2564)</p>	<p>แผนพัฒนาสถาบันวิจัยและพัฒนา (พ.ศ. 2561 – 2564)</p>
<p>ประเด็นยุทธศาสตร์ : ประเด็นยุทธศาสตร์ที่ 1 : พัฒนาท้องถิ่น กลยุทธ์ที่ 1.1 บูรณาการพันธกิจสัมพันธ์เพื่อยกระดับเศรษฐกิจของท้องถิ่นในจังหวัดราชบุรี กลยุทธ์ที่ 1.2 บูรณาการพันธกิจสัมพันธ์เพื่อพัฒนาสังคมท้องถิ่นด้านศาสนา ศิลปวัฒนธรรม กีฬา การศึกษา การพัฒนาทรัพยากร มนุษย์ และสุขภาพ กลยุทธ์ที่ 1.3 พัฒนาพื้นที่ชายแดนไทย - เมียนมาร์ ในเขตอำเภอสวนผึ้ง และอำเภอบ้านคา จังหวัดราชบุรี กลยุทธ์ที่ 1.4 สืบสานโครงการอันเนื่องมาจากพระราชดำริเพื่อตอบสนองตามวัตถุประสงค์</p>	<p>ประเด็นยุทธศาสตร์ วิจัย บริการวิชาการอย่างมีคุณภาพเพื่อสร้างคุณค่า และพัฒนาผลผลิตสู่สังคม กลยุทธ์ที่ 1 พัฒนาระบบบริหารจัดการงานวิจัย งานสร้างสรรค์นวัตกรรม และงาน บริการวิชาการ กลยุทธ์ที่ 2 เสริมสร้างและพัฒนานักวิจัยทั้งปริมาณ และคุณภาพเพื่อสร้างผลิตผลงานวิจัยที่มีคุณค่าสู่สังคม กลยุทธ์ที่ 3 สร้างเครือข่ายภาคีการวิจัยเพื่อพัฒนาท้องถิ่น กลยุทธ์ที่ 4 สนับสนุนการวิจัยตามยุทธศาสตร์วิจัย แห่งชาติ สนองความต้องการของท้องถิ่น และยุทธศาสตร์ของมหาวิทยาลัย กลยุทธ์ที่ 5 ส่งเสริมการวิจัยแบบมีส่วนร่วม เพื่อสร้างเสริมความเข้มแข็งและยั่งยืนของชุมชน กลยุทธ์ที่ 6 ส่งเสริมการนำผลงานวิจัยไปใช้ให้เกิดประโยชน์อย่างเป็นรูปธรรม กลยุทธ์ที่ 7 สร้างการมีส่วนร่วมในทุกภาคส่วนเพื่อ บริการวิชาการสู่ชุมชนและท้องถิ่น กลยุทธ์ที่ 8 ส่งเสริมการบริการวิชาการแก่สังคม โดยใช้ท้องถิ่นเป็นฐาน กลยุทธ์ที่ 9 ส่งเสริมการดำเนินการวิจัยต่อยอดจาก การบริการวิชาการและการใช้ผลการวิจัย เพื่อให้บริการทางวิชาการแก่สังคม กลยุทธ์ที่ 10 สืบสานโครงการอันเนื่องมาจากพระราชดำริ</p>

<p>แผนกลยุทธ์มหาวิทยาลัยราชภัฏหมู่บ้านจอมบึง 4 ปี (พ.ศ. 2561 – 2564)</p>	<p>แผนพัฒนาสถาบันวิจัยและพัฒนา (พ.ศ. 2561 – 2564)</p>
<p>ประเด็นยุทธศาสตร์ที่ 4 : สร้างและพัฒนาผลงานวิจัยและนวัตกรรมเพื่อการพัฒนา มหาวิทยาลัย ชุมชน ท้องถิ่น ภูมิภาค และ ประเทศ</p> <p>กลยุทธ์ที่ 4.1 พัฒนาระบบและกลไกเพื่อส่งเสริมสนับสนุนการทำวิจัยเชิงพื้นที่</p> <p>กลยุทธ์ที่ 4.2 ส่งเสริมและสนับสนุนการทำวิจัยและสร้างนวัตกรรมเพื่อตอบสนองและแก้ไขปัญหาของมหาวิทยาลัยชุมชน ท้องถิ่น ภูมิภาค และ ประเทศ</p> <p>กลยุทธ์ที่ 4.3 ส่งเสริมและสนับสนุนการทำวิจัยเพื่อสร้างองค์ความรู้และนวัตกรรมในการพัฒนาการเรียนการสอน</p> <p>กลยุทธ์ที่ 4.4 ส่งเสริมและสนับสนุนการเผยแพร่ผลงานวิจัยและนวัตกรรมในรูปแบบต่างๆ เพื่อการใช้ประโยชน์ในการพัฒนาชุมชนท้องถิ่น ภูมิภาค และ ประเทศ</p> <p>กลยุทธ์ที่ 4.5 สร้างชุมชนแห่งการเรียนรู้ (PLC) เพื่อสร้างแรงบันดาลใจและพัฒนาศักยภาพในการทำวิจัยให้กับอาจารย์</p> <p>กลยุทธ์ที่ 4.6 ส่งเสริมและสนับสนุนการบูรณาการและการมีส่วนร่วมในการทำวิจัยและ/หรือการให้บริการวิชาการเพื่อพัฒนาคุณภาพชีวิตของประชาชนเพื่อสร้างชุมชนให้มีความเข้มแข็งอย่างยั่งยืน</p> <p>กลยุทธ์ที่ 4.7 สร้างและพัฒนาระบบบริหารจัดการการให้บริการวิชาการด้านการวิจัยเพื่อสร้างรายได้ให้กับมหาวิทยาลัย</p>	

ประเด็นยุทธศาสตร์

วิจัย บริการวิชาการ เพื่อสร้างคุณค่าและพัฒนาผลผลิตสู่สังคม

เป้าประสงค์เชิงยุทธศาสตร์

1. มหาวิทยาลัยเป็นสถาบันการวิจัยเพื่อรับใช้ท้องถิ่น เป็นแหล่งให้บริการทางวิชาการด้านการวิจัยที่สอดคล้องกับความต้องการของท้องถิ่นและประเทศ เป็นศูนย์กลางของการพัฒนาศักยภาพของประชาชนในท้องถิ่นโดยใช้กระบวนการวิจัยเป็นเครื่องมือให้พึ่งพาตนเองได้
2. คณาจารย์ นักศึกษามีแรงจูงใจเพื่อผลิตผลงานวิจัยที่มีคุณค่าสู่สังคม
3. ผลงานวิจัยของมหาวิทยาลัยมีคุณภาพ สามารถตอบสนองความต้องการของท้องถิ่น สังคม ประเทศ
4. ผลงานวิจัยของมหาวิทยาลัยได้รับการยอมรับ โดยสามารถตีพิมพ์ในวารสารระดับชาติ และนานาชาติได้
5. มหาวิทยาลัยมีผลงานวิจัย ผลงานสร้างสรรค์และนวัตกรรมซึ่งนำไปสู่การจดทะเบียนทรัพย์สินทางปัญญา
6. มหาวิทยาลัยสามารถให้บริการทางวิชาการ โดยสร้างเครือข่ายความร่วมมือจากทุกภาคส่วนเพื่อบริการวิชาการสู่ชุมชนและท้องถิ่น

ตัวชี้วัดและค่าเป้าหมาย

ตัวชี้วัด	ค่าเป้าหมาย ณ ปีงบประมาณ/ปีการศึกษา			
	2561	2562	2563	2564
1. จำนวนองค์กร ภาครัฐ เอกชน ชุมชน ในจังหวัด ราชบุรีมีส่วนร่วมในการพัฒนาชุมชนด้านเศรษฐกิจ	2 แห่ง	2 แห่ง	2 แห่ง	2 แห่ง
2. จำนวนโครงการพัฒนาชุมชนด้านเศรษฐกิจที่มี มหาวิทยาลัยเป็นแกนนำ	1 โครงการ	1 โครงการ	1 โครงการ	1 โครงการ
3. การบริการวิชาการแก่สังคมตามเกณฑ์การประกัน คุณภาพ	6 ข้อ	6 ข้อ	6 ข้อ	6 ข้อ
4. มีการสร้างความร่วมมือกับหน่วยงานภายนอกในการ ให้บริการวิชาการแก่สังคม	5 แห่ง	5 แห่ง	5 แห่ง	5 แห่ง
5. มีการพัฒนาชุมชนหรือองค์กรเป้าหมายอย่างต่อเนื่อง	5 แห่ง	5 แห่ง	5 แห่ง	5 แห่ง
6. มีการพัฒนาชุมชนหรือองค์กรเป้าหมายอย่างยั่งยืน	5 แห่ง	5 แห่ง	5 แห่ง	5 แห่ง
7. จำนวนโครงการอันเนื่องมาจากพระราชดำริ	1 โครงการ	1 โครงการ	1 โครงการ	1 โครงการ

ตัวชี้วัด	ค่าเป้าหมาย ณ ปีงบประมาณ/ปีการศึกษา
-----------	-------------------------------------

	2561	2562	2563	2564
8. จำนวนความร่วมมือด้านการวิจัยกับภาคีเครือข่าย	2 หน่วยงาน	4 หน่วยงาน	6 หน่วยงาน	8 หน่วยงาน
9. จำนวนหน่วยงานภายในของมหาวิทยาลัยที่ทำหน้าที่ส่งเสริมและสนับสนุนการทำวิจัยเชิงพื้นที่	1 หน่วยงาน	1 หน่วยงาน	1 หน่วยงาน	1 หน่วยงาน
10. จำนวนผลงานวิจัยที่ตอบสนองต่อความต้องการแก้ปัญหา และพัฒนาชุมชนท้องถิ่น	10 โครงการ	10 โครงการ	10 โครงการ	10 โครงการ
11. จำนวนผลงานวิจัยที่ตอบสนองนโยบายไทยแลนด์ 4.0 เพื่อยกระดับเศรษฐกิจชุมชน	10 โครงการ	10 โครงการ	10 โครงการ	10 โครงการ
12. จำนวนผลงานนวัตกรรมที่ตอบสนองต่อความต้องการ แก้ปัญหา และพัฒนาท้องถิ่น ภูมิภาค และประเทศ	3 ผลงาน	3 ผลงาน	3 ผลงาน	3 ผลงาน
13. จำนวนงบประมาณวิจัยที่ได้รับการสนับสนุนจากแหล่งทุนภายนอก	ไม่น้อยกว่า 5 ล้านบาท	ไม่น้อยกว่า 6 ล้านบาท	ไม่น้อยกว่า 7 ล้านบาท	ไม่น้อยกว่า 8 ล้านบาท
14. จำนวนผลงานวิจัยเพื่อสร้างองค์ความรู้เรื่องการจัดการเรียนรู้แบบ Active Learning	6 โครงการ	6 โครงการ	6 โครงการ	6 โครงการ
15. จำนวนผลงานนวัตกรรมที่พัฒนากระบวนการเรียนรู้ Active Learning	2 ชิ้น	2 ชิ้น	2 ชิ้น	2 ชิ้น
16. จำนวนวารสารวิจัยที่อยู่ในฐานข้อมูลของศูนย์ดัชนีการอ้างอิงวารสารไทย	1 ฉบับ	1 ฉบับ	1 ฉบับ	1 ฉบับ
17. จำนวนการตีพิมพ์เผยแพร่งานวิจัยในระดับชาติ/นานาชาติ	ไม่น้อยกว่า 120 เรื่อง	ไม่น้อยกว่า 140 เรื่อง	ไม่น้อยกว่า 160 เรื่อง	ไม่น้อยกว่า 180 เรื่อง
18. จำนวนผลงานวิจัยที่หน่วยงานภายนอกนำไปใช้ประโยชน์เชิงประจักษ์	ไม่น้อยกว่า 20 เรื่อง	ไม่น้อยกว่า 25 เรื่อง	ไม่น้อยกว่า 30 เรื่อง	ไม่น้อยกว่า 35 เรื่อง
19. จำนวนชุมชนแห่งการเรียนรู้ด้านการวิจัยในมหาวิทยาลัย	1 ชุมชน	2 ชุมชน	3 ชุมชน	4 ชุมชน
20. จำนวนการเพิ่มขึ้นของนักวิจัยรุ่นใหม่	ร้อยละ 5	ร้อยละ 10	ร้อยละ 15	ร้อยละ 20
21. จำนวนผลงานวิจัยที่มีกระบวนการวิจัยเชิงปฏิบัติการแบบมีส่วนร่วม	10 โครงการ	10 โครงการ	10 โครงการ	10 โครงการ
22. จำนวนเงินที่ได้รับจากการให้บริการวิชาการด้านการวิจัย	500,000 บาท	600,000 บาท	700,000 บาท	800,000 บาท

กลยุทธ์ด้านการวิจัยและการบริการทางวิชาการ

กลยุทธ์ที่ 1 พัฒนาระบบบริหารจัดการงานวิจัย งานสร้างสรรค์นวัตกรรม และงานบริการวิชาการ

- 1.1 สร้าง แก้ว ปรับปรุงกฎ ระเบียบ ข้อบังคับที่เป็นกลไกสนับสนุนและเอื้อต่อการดำเนินการวิจัย งานสร้างสรรค์ และงานบริการวิชาการ
- 1.2 สร้างและพัฒนาระบบฐานข้อมูลเพื่อสนับสนุนการดำเนินการ
- 1.3 ส่งเสริมและเสริมสร้างให้เกิดบรรยากาศทางการวิจัย
- 1.4 จัดการองค์ความรู้และข้อมูลข่าวสารในรูปอิเล็กทรอนิกส์บนเว็บไซต์ของสถาบันวิจัยและพัฒนาอย่างต่อเนื่อง
- 1.5 พัฒนาระบบบริหารจัดการคุณภาพงานวิจัยและงานบริการวิชาการอย่างครบวงจร
- 1.6 ส่งเสริม สนับสนุนการตีพิมพ์ เผยแพร่ผลงานวิจัยในระดับชาติและนานาชาติ
- 1.7 สร้างระบบประชาสัมพันธ์และเผยแพร่งานวิจัย นวัตกรรม และงานบริการวิชาการสู่สาธารณะ
- 1.8 ส่งเสริม สนับสนุนให้มีการจดสิทธิบัตร อนุสิทธิบัตร สิทธิบัตร การซื้อขายทรัพย์สินทางปัญญาอันเกิดจากงานวิจัยของมหาวิทยาลัย

กลยุทธ์ที่ 2 เสริมสร้างและพัฒนานักวิจัยทั้งปริมาณและคุณภาพเพื่อสร้างผลิตผลงานวิจัยที่มีคุณค่าสู่สังคม

- 2.1 ฝึกอบรมและพัฒนาความรู้และทักษะที่เกี่ยวข้องกับการวิจัย ให้แก่บุคลากรทางการวิจัยอย่างต่อเนื่อง และจัดระบบนักวิจัยพี่เลี้ยงที่สามารถให้คำปรึกษาอย่างใกล้ชิด
- 2.2 กำหนดภาระงานการทำวิจัยทดแทนภาระงานสอน เพื่อส่งเสริมให้คณาจารย์ทำผลงานวิจัยมากขึ้น
- 2.3 ส่งเสริมให้มีการแลกเปลี่ยนเรียนรู้ในการทำวิจัย มีผู้รับผิดชอบในลักษณะเป็นคณะบุคคลและเปิดโอกาสให้นักวิจัยใหม่เข้ามามีส่วนร่วม
- 2.4 ส่งเสริมการสร้างเอกลักษณ์และความเชี่ยวชาญเฉพาะด้านการวิจัยของบุคลากรทางการวิจัยทุกคณะ
- 2.5 จัดทำแผนส่งเสริมและพัฒนานักวิจัยเป็นรายบุคคล
- 2.6 สร้างระบบการพัฒนานักวิจัย ได้แก่ ระบบพี่เลี้ยงโดยจัดให้นักวิจัยรุ่นใหม่ได้ทำงานวิจัยร่วมกับนักวิจัยอาวุโส เพื่อถ่ายทอดประสบการณ์ ความรู้ และนำไปใช้ปฏิบัติ
- 2.7 จัดหาเงินทุนสนับสนุนการวิจัยสำหรับอาจารย์ นักวิจัย และนักศึกษา จากแหล่งเงินทุนต่าง ๆ ทั้งภายในและภายนอกสถาบัน
- 2.8 สร้างแรงจูงใจ เชิดชูเกียรติแก่นักวิจัยที่สร้างชื่อเสียงให้มหาวิทยาลัย จัดการประกวดผลงานวิจัย วิทยานิพนธ์ รางวัลผลงานวิจัยดีเด่น
- 2.9 จัดเวทีนำเสนอผลงานวิจัยและงานสร้างสรรค์นวัตกรรมระดับชาติ และระดับนานาชาติ
- 2.10 พัฒนาหัวหน้าชุดโครงการวิจัยให้มีศักยภาพในการบริหารงานชุดโครงการ

2.11 ส่งเสริมการวิจัยเป็นทีมและการทำวิจัยร่วมกับสถาบันที่มีชื่อเสียงทั้งในและต่างประเทศ

กลยุทธ์ที่ 3 สร้างเครือข่ายภาคการวิจัยเพื่อพัฒนาท้องถิ่น

3.1 ส่งเสริมการสร้างเครือข่ายการวิจัยแบบบูรณาการ เพื่อการพัฒนาท้องถิ่น ทั้งระดับจังหวัดภูมิภาค และระดับประเทศ

3.2 สร้างเครือข่ายความร่วมมือการวิจัยทั้งภายในสถาบัน ระหว่างสถาบัน และระหว่างประเทศ

3.3 แลกเปลี่ยนอาจารย์/นักวิจัย/นักศึกษาระหว่างมหาวิทยาลัย

3.4 จัดสัมมนาวิชาการเพื่อพัฒนาโจทย์วิจัยร่วมกันระหว่างหน่วยงานในเครือข่าย

3.5 ร่วมกับชุมชนในการทำวิจัยและพัฒนา จนสามารถสร้างมูลค่าทางสังคมและคืบองค์ความรู้สู่สังคม

กลยุทธ์ที่ 4 สนับสนุนการวิจัยตามยุทธศาสตร์วิจัยแห่งชาติ สนองความต้องการของท้องถิ่น และยุทธศาสตร์ของมหาวิทยาลัย

4.1 ส่งเสริมการวิจัยเชิงบูรณาการพันธกิจ ที่เอื้อต่อการส่งเสริมวิสาหกิจชุมชนอย่างครบวงจรโดยความร่วมมือขององค์กรท้องถิ่น

4.2 ส่งเสริมการกำหนดทิศทางการวิจัยที่ชัดเจน และเชื่อมโยงกับสภาพปัญหาและความต้องการของท้องถิ่น รวมทั้งรองรับการเป็นสมาชิกประชาคมอาเซียน

4.3 จัดสรรทุนอุดหนุนการวิจัยด้วยการกำหนดขอบข่าย หัวข้อที่สอดคล้องกับความต้องการของสถาบันหรือชุมชน โดยจัดทำประกาศข้อกำหนดการวิจัย (TOR) ให้แก่บุคลากรทางการวิจัยและนักศึกษา

4.4 จัดหาสิ่งอำนวยความสะดวกต่าง ๆ รวมทั้งฐานข้อมูลผลงานวิจัย เพื่อเอื้อประโยชน์ต่อการทำวิจัย

4.5 จัดทำแผนสนับสนุนทุนวิจัยและแสวงหาทุนวิจัยทั้งจากภายในและภายนอก

กลยุทธ์ที่ 5 ส่งเสริมการวิจัยแบบมีส่วนร่วม เพื่อสร้างเสริมความเข้มแข็งและยั่งยืนของชุมชน

5.1 ส่งเสริมการวิจัยในลักษณะแผนงานวิจัยหรือชุดโครงการแบบมีส่วนร่วม โดยมีการกำหนดทิศทางการวิจัย และจัดทำแผนการวิจัยแบบบูรณาการร่วมกับองค์กรท้องถิ่นอย่างชัดเจน

5.2 พัฒนาศักยภาพของชุมชนในด้านการวิจัย โดยการให้ความรู้เกี่ยวกับกระบวนการวิจัยและส่งเสริมให้ชุมชนร่วมทำวิจัย

5.3 พัฒนาศักยภาพและขยายการให้บริการวิชาการในหลากหลายมิติ โดยอาศัยกระบวนการมีส่วนร่วมเพื่อตอบสนองความต้องการ และสร้างความเข้มแข็งยั่งยืนของชุมชน

5.4 ส่งเสริมและพัฒนาให้มีการจัดทำชุดโครงการวิจัยเพื่อรองรับการการเป็นสมาชิกประชาคมอาเซียนตามยุทธศาสตร์ของชาติ

5.5 พัฒนากลุ่มวิจัยสร้างสรรค์ในสาขาที่เป็นจุดเด่นของมหาวิทยาลัย โดยจัดตั้งศูนย์การวิจัยเพื่อรวบรวมองค์ความรู้เฉพาะด้าน ที่สะท้อนความเชี่ยวชาญเฉพาะและตรงกับความต้องการของท้องถิ่น

5.6 ส่งเสริมและสนับสนุนให้มีการนำองค์ความรู้ที่ได้จากการวิจัย หรืองานที่ได้รับการตีพิมพ์เผยแพร่ไปใช้ประโยชน์ในการพัฒนาการเรียนการสอน การพัฒนาเศรษฐกิจสังคมในระดับท้องถิ่นและระดับชาติ

กลยุทธ์ที่ 6 ส่งเสริมการนำผลงานวิจัยไปใช้ให้เกิดประโยชน์อย่างเป็นรูปธรรม

6.1 เสริมสร้างสัมพันธที่ดี และเป็นพี่พี่ทางวิชาการแก่ชุมชนโดยอาศัยฐานความรู้จากงานวิจัยเป็นเครื่องมือ จัดให้มีการบริการวิชาการในลักษณะการจัดการความรู้ (Knowledge Management) จากแหล่งวิจัยสู่ชุมชนให้มากขึ้น โดยเน้นทางด้านการถ่ายทอดองค์ความรู้และเทคโนโลยีเพื่อการแก้ปัญหาของชุมชน

6.2 ส่งเสริมการเผยแพร่ผลงานวิจัย เช่น จัดทำจดหมายข่าวเผยแพร่ข่าวสารผลงานวิจัย จัดทำ E-Journal จัดประชุมสัมมนาแลกเปลี่ยนและเผยแพร่ผลงานวิจัย จัดเวทีนำเสนอผลงานวิจัยเพื่อเผยแพร่ให้ผู้สนใจได้รับทราบและนำผลการวิจัยไปใช้ประโยชน์ได้จริง

6.3 นำความรู้ที่ได้จากการวิจัยมาจัดระบบ เพื่อให้สามารถนำมาใช้ประโยชน์ได้จริง

6.4 นำผลการวิจัยไปใช้กับภารกิจต่าง ๆ ที่เกี่ยวข้อง

6.5 ส่งเสริมการจัดประชุมวิชาการทั้งระดับชาติ และนานาชาติ การเผยแพร่ผลงานสู่สาธารณะและการเข้าร่วมเครือข่ายทางวิชาการ โดยเฉพาะระดับชาติและระดับนานาชาติ

6.6 จัดตั้งทีมงานเพื่อพัฒนาบทความทางวิชาการ และพัฒนาวารสารของมหาวิทยาลัย ให้ได้มาตรฐานระดับชาติและระดับสากล

กลยุทธ์ที่ 7 สร้างการมีส่วนร่วมในทุกภาคส่วนเพื่อบริการวิชาการสู่ชุมชนและท้องถิ่น

7.1 ส่งเสริมและสนับสนุนความร่วมมือจากทุกหน่วยงานภายในของมหาวิทยาลัย รวมทั้งชุมชนและองค์กรเป้าหมายในการวางแผน และการดำเนินการบริการวิชาการ

7.2 พัฒนาความเข้มแข็งของเครือข่ายโครงการอันเนื่องมาจากพระราชดำริทุกโครงการ

7.3 ส่งเสริมและสนับสนุนด้านความร่วมมือในการประเมินประโยชน์ ผลลัพธ์ และผลกระทบของการให้บริการวิชาการแก่สังคมภายใต้กรอบการประเมินที่ตกลงร่วมกัน

กลยุทธ์ที่ 8 ส่งเสริมการบริการวิชาการแก่สังคมโดยใช้ท้องถิ่นเป็นฐาน (area-based academic service)

8.1 ศึกษาความต้องการของชุมชนเพื่อใช้เป็นข้อมูลสำหรับการวางแผนบริหารงานบริการวิชาการตามจุดเน้นของสถาบัน

8.2 สนับสนุนโครงการบริการวิชาการที่ก่อให้เกิดการพัฒนาหรือการเปลี่ยนแปลงที่ดีขึ้นแก่ชุมชนหรือองค์กรภายนอก โดยยังคงรักษาอัตลักษณ์และเอกลักษณ์ของท้องถิ่นและการพึ่งพาตนเองตามศักยภาพ

8.3 ส่งเสริมและสืบสานโครงการอันเนื่องมาจากพระราชดำริ

8.4 กำหนดชุมชนและองค์การเป้าหมายของการให้บริการทางวิชาการแก่สังคม ซึ่งได้แก่ ชุมชนบ้านนาขุนแสน ตำบลสวนผึ้ง อำเภอสวนผึ้ง จังหวัดราชบุรี และโรงเรียนสร้างสุขผู้สูงอายุตำบลจอมบึง อำเภोजอมบึง จังหวัดราชบุรี โดยจัดทำแผนบริการวิชาการจากการมีส่วนร่วมของชุมชนและองค์การข้างต้น

กลยุทธ์ที่ 9 ส่งเสริมการบูรณาการการเรียนการสอน การวิจัย และการบริการวิชาการ เพื่อการพัฒนาท้องถิ่น

9.1 สนับสนุนการวิจัยเชิงบูรณาการพันธกิจ ที่เชื่อมโยงทั้งงานสอน วิจัย บริการวิชาการ รวมถึงการพัฒนาเทคโนโลยี และส่งเสริมศิลปวัฒนธรรมเพื่อนำสู่การแก้ปัญหาและพัฒนาท้องถิ่น

9.2 ส่งเสริมและสนับสนุนให้มีการกำหนดหัวข้อวิจัย ให้สอดคล้องกับการนำผลการวิจัยไปใช้ประโยชน์ทั้งต่อการพัฒนาการเรียนการสอน การแก้ปัญหาให้กับท้องถิ่น และการให้บริการวิชาการแก่ท้องถิ่น

9.3 สนับสนุน ส่งเสริมการบูรณาการงานวิจัยกับกระบวนการเรียนการสอน

กลยุทธ์ที่ 10 สืบสานโครงการอันเนื่องมาจากพระราชดำริ

10.1 จัดตั้งหน่วยงานกลางสำหรับประสานงานโครงการอันเนื่องมาจากพระราชดำริ

10.2 ทบทวนแผนและจัดทำสารสนเทศลงสู่หน่วยงานที่เกี่ยวข้อง

10.3 ดำเนินงานตามแผนพรอัมประเมินติดตามอย่างต่อเนื่อง

10.4 รายงานผลดำเนินงานต่อหน่วยงานที่เกี่ยวข้อง