



แผนพัฒนาสถาบันวิจัยและพัฒนา  
(พ.ศ.2556-2560) ฉบับปรับปรุงครั้งที่ 3 พ.ศ. 2560

สถาบันวิจัยและพัฒนา  
มหาวิทยาลัยราชภัฏบ้านจอมบึง

## คำนำ

แผนพัฒนาสถาบันวิจัยและพัฒนา 4 ปี พ.ศ. 2556 – 2560 ฉบับปรับปรุงครั้งที่ 3 พ.ศ. 2560 นี้ จัดทำขึ้นเพื่อใช้เป็นแนวทางการบริหารจัดการและการดำเนินงานของสถาบันวิจัยและพัฒนา จัดทำขึ้นบนพื้นฐานของวิสัยทัศน์ พันธกิจ และแผนกลยุทธ์พัฒนามหาวิทยาลัยราชภัฏหมู่บ้านจอมบึง 4 ปี (พ.ศ. 2556 – 2560) ฉบับปรับปรุงครั้งที่ 3 พ.ศ. 2560

แผนพัฒนาฯ ฉบับนี้ประกอบด้วยสาระสำคัญ 3 ส่วน โดยส่วนที่ 1 บทนำ กล่าวถึงประวัติความเป็นมา ปรัชญา วิสัยทัศน์ พันธกิจ วัตถุประสงค์ และโครงสร้างการบริหารของสถาบันวิจัยและพัฒนา ส่วนที่ 2 เป็นผลการวิเคราะห์สภาพแวดล้อมและศักยภาพงานวิจัยของมหาวิทยาลัยราชภัฏหมู่บ้านจอมบึง และกระบวนการพัฒนากลยุทธ์และแผนพัฒนาฯ และส่วนที่ 3 เป็นรายละเอียดของแผนพัฒนาฯ

สถาบันวิจัยและพัฒนา ได้จัดทำแผนพัฒนาฯ ฉบับนี้เพื่อใช้เป็นแนวทางในการดำเนินงานตามนโยบายและแผนพัฒนาของมหาวิทยาลัยได้อย่างมีประสิทธิภาพและประสิทธิผล และเพื่อให้การดำเนินงานของมหาวิทยาลัยผ่านเกณฑ์การประเมินผลการปฏิบัติราชการตามคำรับรองการปฏิบัติราชการของสถาบันอุดมศึกษาและเกณฑ์การประกันคุณภาพการศึกษา

(ผู้ช่วยศาสตราจารย์ชฎาพร โพคัยสุวรรณค์)  
ผู้อำนวยการสถาบันวิจัยและพัฒนา

# สารบัญ

	หน้า
คำนำ	
สารบัญ	
ตอนที่ 1	
ประวัติและความเป็นมาของสถาบันวิจัยและพัฒนา.....	1
ปรัชญา วิสัยทัศน์ พันธกิจ และวัตถุประสงค์ของสถาบันวิจัยและพัฒนา.....	2
แนวทางการบริหารเพื่อบรรลุวิสัยทัศน์ของสถาบันวิจัยและพัฒนา.....	3
โครงสร้างการบริหารสถาบันวิจัยและพัฒนา.....	4
คณะกรรมการบริหารสถาบันวิจัยและพัฒนา.....	5
พนักงานมหาวิทยาลัยและเจ้าหน้าที่ประจำสถาบันวิจัยและพัฒนา.....	6
ตอนที่ 2	
การวิเคราะห์สภาพแวดล้อม (SWOT Analysis).....	7
ปัจจัยภายใน (ด้านการวิจัย).....	7
ปัจจัยภายนอก(ด้านการวิจัย).....	8
ปัจจัยภายใน (ด้านการบริการวิชาการสู่สังคม).....	9
ปัจจัยภายนอก(ด้านการบริการวิชาการสู่สังคม).....	9
ตอนที่ 3	
แผนพัฒนาสถาบันวิจัยและพัฒนา พ.ศ. 2556 – 2560	11
ฉบับปรับปรุงครั้งที่ 3 พ.ศ. 2560.....	
กระบวนการจัดทำแผน.....	11
การวิเคราะห์ความสอดคล้องกับแผนพัฒนามหาวิทยาลัยราชภัฏหมู่บ้านจอมบึง	12
ประเด็นยุทธศาสตร์.....	14
เป้าประสงค์เชิงยุทธศาสตร์.....	14
ตัวชี้วัดและค่าเป้าหมาย.....	14
กลยุทธ์ด้านการวิจัยและการบริการทางวิชาการ.....	16

## ตอนที่ 1

### บทนำ

#### ประวัติและความเป็นมาของสถาบันวิจัยและพัฒนา

การจัดตั้งหน่วยงานที่ทำหน้าที่ในการส่งเสริมการดำเนินการวิจัยและบริการวิชาการของมหาวิทยาลัยราชภัฏหมู่บ้านจอมบึง จัดตั้งขึ้นตั้งแต่มหาวิทยาลัยราชภัฏหมู่บ้านจอมบึงยังมีฐานะเป็นวิทยาลัยครู เปิดสอนระดับประกาศนียบัตรวิชาการศึกษาชั้นสูง โดยเรียกหน่วยงานนี้ว่า “ศูนย์วิจัยและบริการวิชาการ”

ต่อมาเมื่อวันที่ 25 มกราคม พ.ศ. 2538 วิทยาลัยครูหมู่บ้านจอมบึง เปลี่ยนสถานะเป็นสถาบันราชภัฏหมู่บ้านจอมบึง ได้มีการแบ่งส่วนราชการใหม่ โดย “ศูนย์วิจัยและบริการวิชาการ” แบ่งออกเป็น 2 หน่วยงานย่อย ได้แก่

1. สำนักวิจัย มีหน้าที่ ประสานและสนับสนุนงานด้านการวิจัย
2. สำนักฝึกอบรมและบริการวิชาการ มีหน้าที่ ประสานและดำเนินงานด้านการฝึกอบรมและการบริการวิชาการแก่สังคม

พ.ศ. 2542 กระทรวงศึกษาธิการได้มีการประกาศ เรื่อง การเปลี่ยนการแบ่งส่วนราชการภายในสถาบันราชภัฏหมู่บ้านจอมบึง โดยทำการรวม “สำนักวิจัย” กับ “สำนักฝึกอบรมและบริการวิชาการ” เข้าด้วยกันอีกครั้ง เป็นหน่วยงานที่มีชื่อว่า “สำนักวิจัยและบริการวิชาการ” โดยยังคงหน้าที่หลักตามเดิม

วันที่ 15 กันยายน พ.ศ. 2548 สถาบันราชภัฏทุกแห่งได้รับการเปลี่ยนฐานะเป็น “มหาวิทยาลัยราชภัฏ” และได้มีการจัดโครงสร้างการบริหารงานภายในใหม่อีกครั้งหนึ่ง ในส่วนของมหาวิทยาลัยราชภัฏหมู่บ้านจอมบึง ได้กำหนดให้มีหน่วยงานภายใน ประกอบด้วย 4 คณะ และ 5 สำนักงาน คือ คณะครุศาสตร์ คณะวิทยาศาสตร์และเทคโนโลยี คณะมนุษยศาสตร์และสังคมศาสตร์ คณะวิทยาการจัดการ สำนักงานอธิการบดี สำนักศิลปะและวัฒนธรรม สำนักส่งเสริมวิชาการและงานทะเบียน สำนักวิทยบริการและเทคโนโลยีสารสนเทศ และสถาบันวิจัยและพัฒนา

สถาบันวิจัยและพัฒนา จึงเป็นหน่วยงานหลัก 1 ใน 9 หน่วยงานของมหาวิทยาลัยราชภัฏหมู่บ้านจอมบึง โดยยังคงทำหน้าที่และภารกิจหลักด้านการประสานและสนับสนุนงานวิจัย และการให้บริการวิชาการแก่สังคมของมหาวิทยาลัย ดังที่เคยปฏิบัติมา

วันที่ 4 พฤษภาคม พ.ศ. 2552 มหาวิทยาลัยราชภัฏหมู่บ้านจอมบึงได้มีการปรับเปลี่ยนโครงสร้างการบริหารและกำหนดหน้าที่ให้สถาบันวิจัยและพัฒนา มีหน้าที่และภารกิจหลัก ในการประสานและสนับสนุนการดำเนินการด้านการวิจัยและสร้างสรรค์นวัตกรรม และให้บริการวิชาการทางด้านการวิจัยและสร้างสรรค์นวัตกรรมแก่สังคมเพื่อให้เป็นไปตามเป้าหมาย นโยบายและยุทธศาสตร์ของมหาวิทยาลัยราชภัฏหมู่บ้านจอมบึง

วันที่ 7 สิงหาคม พ.ศ. 2552 สภามหาวิทยาลัยราชภัฏหมู่บ้านจอมบึง มีมติแต่งตั้งคณะกรรมการประจำสถาบันวิจัยและพัฒนา ซึ่งประกอบด้วยผู้ทรงคุณวุฒิทั้งภายในและภายนอกมหาวิทยาลัยราชภัฏหมู่บ้านจอมบึง จำนวน 10 คน เพื่อทำหน้าที่ในการเป็นที่ปรึกษาและให้

ข้อเสนอแนะต่อนโยบายและทิศทางการทำงาน ตลอดจนการบริหารจัดการของสถาบันวิจัยและพัฒนา มหาวิทยาลัยราชภัฏหมู่บ้านจอมบึง และวันที่ 10 พฤษภาคม พ.ศ. 2555 สภามหาวิทยาลัยราชภัฏหมู่บ้านจอมบึง ได้มีมติแต่งตั้งคณะกรรมการประจำสถาบันวิจัยและพัฒนาใหม่อีกครั้งหนึ่ง

## **ปรัชญา วิสัยทัศน์ พันธกิจ และวัตถุประสงค์ของสถาบันวิจัยและพัฒนา**

### **ปรัชญา**

สร้างสรรค์งานวิจัย พร้อมให้บริการวิชาการ สร้างรากฐานให้ท้องถิ่น

### **วิสัยทัศน์**

มุ่งพัฒนาระบบบริหารจัดการงานวิจัย งานสร้างสรรค์ และงานบริการทางวิชาการสู่สังคม เพื่อผลิตผลงานที่มีคุณภาพ และสามารถแข่งขันกับชาติต่าง ๆ ในอาเซียน

### **พันธกิจ**

#### **พันธกิจด้านการวิจัย**

1. พัฒนาระบบบริหารจัดการงานวิจัยและงานสร้างสรรค์ให้มีประสิทธิผลและประสิทธิภาพ
2. เสริมสร้างและพัฒนานักวิจัยทั้งเชิงปริมาณและเชิงคุณภาพ
3. สร้างเครือข่ายภาคีการวิจัยเพื่อพัฒนาท้องถิ่น
4. สนับสนุนการวิจัยตามยุทธศาสตร์การวิจัยแห่งชาติ เพื่อรองรับการเตรียมความพร้อมในการเข้าสู่ประชาคมอาเซียน สนองความต้องการของท้องถิ่น และยุทธศาสตร์ของมหาวิทยาลัย
5. ส่งเสริมการวิจัยเชิงปฏิบัติการแบบมีส่วนร่วม เพื่อสร้างความเข้มแข็งให้กับท้องถิ่นอย่างยั่งยืน
6. ส่งเสริมการบูรณาการระหว่างการเรียนรู้การสอน การวิจัย และการบริการวิชาการ
7. ส่งเสริมการนำผลการวิจัยไปใช้ประโยชน์อย่างเป็นรูปธรรม

#### **พันธกิจด้านการบริการวิชาการ**

1. พัฒนาระบบบริหารจัดการในงานบริการทางวิชาการแก่สังคมให้มีประสิทธิผลและประสิทธิภาพ
2. เสริมสร้างเครือข่ายความร่วมมือการบริการทางวิชาการเพื่อประโยชน์ต่อสังคม และความเข้มแข็งของชุมชน
3. ส่งเสริมการบูรณาการระหว่างบริการทางวิชาการกับการจัดการเรียนการสอนและการวิจัย
4. สืบสานโครงการในพระราชดำริ

### วัตถุประสงค์

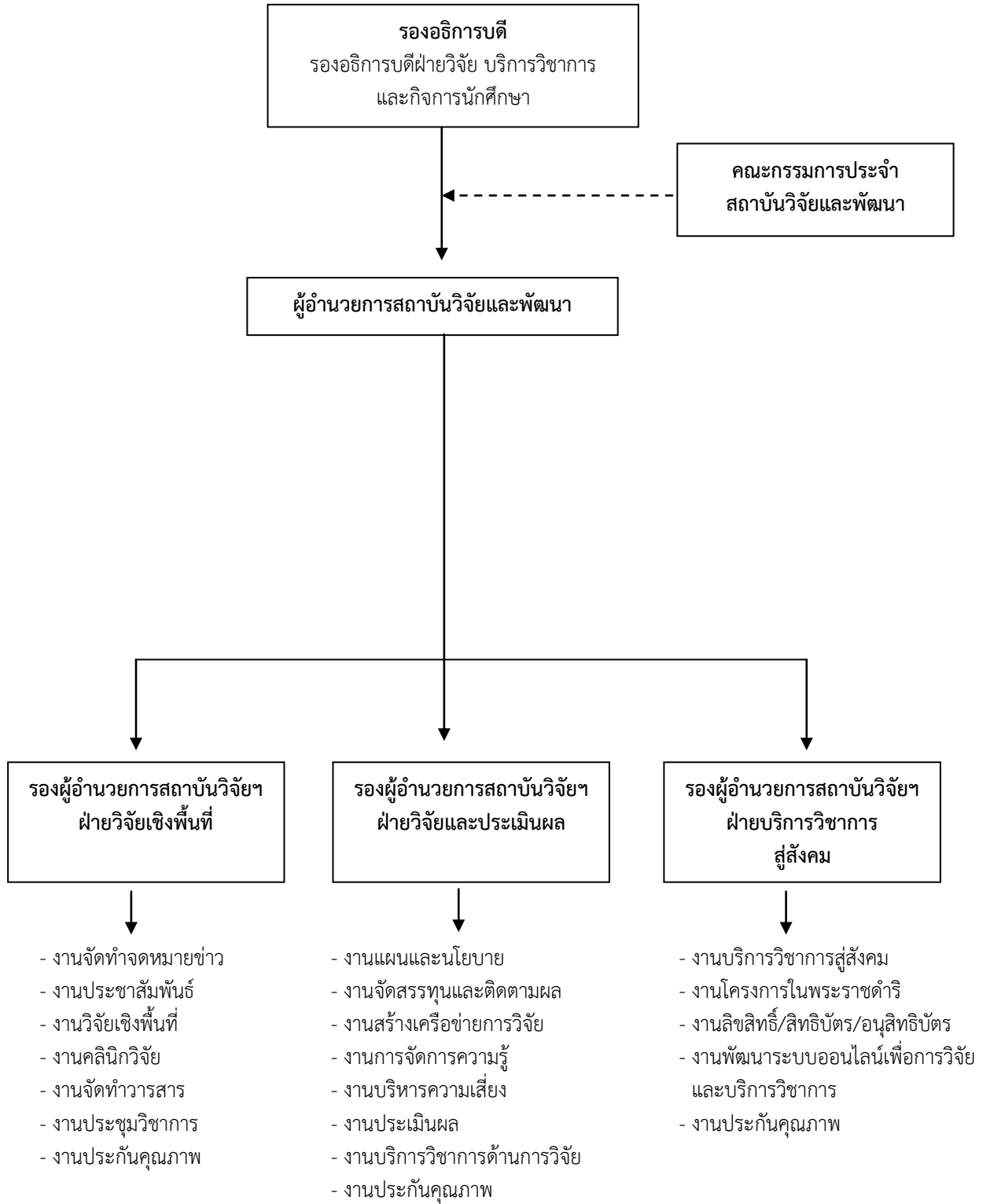
1. เพื่อส่งเสริมและสนับสนุนการพัฒนาศักยภาพนักวิจัยให้สามารถทำงานวิจัยได้อย่างมีคุณภาพเพื่อตอบสนองความต้องการของสังคมและรองรับการเป็นสมาชิกของประชาคมอาเซียน
2. เพื่อให้บริการด้านการวิจัย งานสร้างสรรค์ และการบริการทางวิชาการตามความต้องการของกลุ่มเป้าหมาย
3. เพื่อพัฒนาระบบสารสนเทศ ฐานข้อมูล และการจัดการความรู้ด้านการวิจัย งานสร้างสรรค์ และการบริการทางวิชาการ
4. เพื่อสร้างเครือข่ายความร่วมมือทางการวิจัย งานสร้างสรรค์ และการบริการทางวิชาการเพื่อพัฒนาท้องถิ่น
5. เพื่อสืบสานโครงการในพระราชดำริ

### แนวทางการบริหารเพื่อบรรลุวิสัยทัศน์ของสถาบันวิจัยและพัฒนา

#### แนวทางการบริหารของสถาบันวิจัยและพัฒนา เพื่อให้บรรลุวิสัยทัศน์ มีดังนี้

1. บริหารงานตามหลักธรรมาภิบาล เอาใจใส่ รับผิดชอบ มีคุณธรรม ไม่เลือกปฏิบัติ โปร่งใส ตรวจสอบได้ ประหยัด และคุ้มค่า โดยคำนึงถึงประโยชน์ของสังคมและมหาวิทยาลัย
2. เน้นระบบการวางแผนงานในแต่ละส่วนงานที่สามารถปฏิบัติได้ และการมีส่วนร่วมของผู้ที่เกี่ยวข้อง โดยมีแผนระยะสั้น ระยะกลาง และระยะยาวที่สอดคล้องกัน มุ่งสู่เป้าหมายที่ชัดเจน และยืดหยุ่น สามารถปรับเปลี่ยนได้ทันต่อเหตุการณ์
3. รับฟังความคิดเห็นและเปิดโอกาสให้ผู้ที่มีส่วนร่วมในการดำเนินงานทุกขั้นตอน ตั้งแต่การวางแผน การดำเนินงาน และการประเมินผลการดำเนินงาน
4. ให้ความสำคัญกับการทำงานเป็นทีม และคำนึงถึงสวัสดิการของผู้ร่วมงาน
5. กำหนดรายละเอียดของแต่ละงาน และมีการประสานงานในส่วนงานที่เกี่ยวข้องหรือคาบเกี่ยวกัน โดยเน้นการสื่อสารด้วยไมตรีจิต
6. มีกลไกควบคุมคุณภาพการทำงานที่เป็นที่ยอมรับของทุกส่วนที่เกี่ยวข้อง
7. กำหนดเส้นทางการพัฒนาศักยภาพของบุคลากรด้านการวิจัยอย่างเป็นระบบและยั่งยืน
8. เชิดชูและเผยแพร่ศักยภาพบุคลากรด้านการวิจัยและการบริการวิชาการสู่สังคม

## โครงสร้างบริหารงานสถาบันวิจัยและพัฒนา



## คณะกรรมการบริหารสถาบันวิจัยและพัฒนา



อาจารย์ ดร.อาคม เจริญสุข  
รองอธิการบดีฝ่ายวิจัย บริการวิชาการ และกิจการนักศึกษา



ผู้ช่วยศาสตราจารย์ ดร.ชฎาพร โปค์ยสุวรรณค์  
ผู้อำนวยการสถาบันวิจัยและพัฒนา



อาจารย์ทรงเกียรติ อิงคามระธร  
รองผู้อำนวยการสถาบันวิจัยและพัฒนา



อาจารย์ปิยะวดี พงษ์สวัสดิ์  
รองผู้อำนวยการสถาบันวิจัยและพัฒนา



ผู้ช่วยศาสตราจารย์ ดร.วนิดา ตรีสวัสดิ์  
รองผู้อำนวยการสถาบันวิจัยและพัฒนา



## พนักงานมหาวิทยาลัยประจำสถาบันวิจัยและพัฒนา



นางสาวสุมาลี ระหว่างบ้าน  
พนักงานมหาวิทยาลัย  
นักวิชาการศึกษาด้านงานวิจัยและประเมินผล



นางสาวสุพรรณิ แสงเทศ  
พนักงานมหาวิทยาลัย  
นักวิชาการฝึกอบรมด้านการวิจัย



นางสาวกานต์สิริ ปานสวัสดิ์  
พนักงานมหาวิทยาลัย  
นักวิชาการศึกษา



นางพรพิมล สุวรรณنجศิริ  
พนักงานมหาวิทยาลัย  
เจ้าหน้าที่บริหารงานทั่วไป

## ตอนที่ 2

### การวิเคราะห์สภาพแวดล้อม (SWOT Analysis)

ผลการวิเคราะห์สภาพแวดล้อมศักยภาพงานวิจัยและงานบริการวิชาการของมหาวิทยาลัยราชภัฏหมู่บ้านจอมบึง โดยใช้กระบวนการวิเคราะห์จุดแข็ง จุดอ่อน โอกาส และอุปสรรค (SWOT Analysis) ตามภารกิจด้านการวิจัยและบริการวิชาการสู่สังคม มีดังต่อไปนี้

#### ปัจจัยภายใน (ด้านการวิจัย)

##### จุดแข็ง (Strength)

- ได้รับการสนับสนุนจากมหาวิทยาลัยในด้านนโยบายโดยกำหนดให้งานวิจัยเป็น 1 ใน 9 ยุทธศาสตร์ของมหาวิทยาลัย นอกจากนี้ยังให้การสนับสนุนงบประมาณจากเงินรายได้เพื่อกระตุ้นให้เกิดผลตามเกณฑ์ของตัวชี้วัด เช่น งบประมาณในการส่งเสริมและสนับสนุนการจดทะเบียนทรัพย์สินทางปัญญา การส่งเสริมและสนับสนุนการตีพิมพ์เผยแพร่ และนำเสนอผลงานวิจัยและงานสร้างสรรค์
- บุคลากรของสถาบันวิจัยและพัฒนามีความรู้ ความสามารถ และประสบการณ์ที่สามารถทำงานสอดประสานกันได้อย่างลงตัวและเข้มแข็ง ทำให้สามารถปฏิบัติงานที่ได้รับมอบหมายสำเร็จ ล่วงไปได้อย่างมีประสิทธิภาพ
- อาจารย์ของมหาวิทยาลัยมีศักยภาพและประสบการณ์ในการทำวิจัยสามารถทำงานวิจัยร่วมกับหน่วยงานต่าง ๆ ได้อย่างต่อเนื่อง
- บุคลากรของมหาวิทยาลัย ทั้งสายผู้สอนและสายสนับสนุนให้ความสนใจในการทำวิจัยมากขึ้น โดยเฉพาะบุคลากรรุ่นใหม่ ทำให้จำนวนนักวิจัยเพิ่มขึ้นอย่างก้าวกระโดด
- มหาวิทยาลัยตั้งอยู่ในพื้นที่ที่เหมาะสมแก่การทำวิจัยทั้งเชิงพื้นที่และเชิงประเด็น เพื่อสร้างองค์ความรู้ใหม่ ๆ ในการพัฒนาและยกระดับชุมชนท้องถิ่น
- มหาวิทยาลัยมีระบบและกลไกในการบริหารจัดการงานวิจัยและนำเทคโนโลยีเข้ามาใช้ในการบริหารจัดการ

##### จุดอ่อน (Weakness)

- การส่งรายงานผลการวิจัยฉบับสมบูรณ์ของนักวิจัยไม่เป็นไปตามกำหนดเวลา ซึ่งมีผลให้ถูกปรับลดงบประมาณวิจัยในปีถัดไป
- มหาวิทยาลัยมีงบประมาณในการอุดหนุนงานวิจัยไม่เพียงพอเมื่อพิจารณาจากเกณฑ์ตามตัวบ่งชี้ของการประกันคุณภาพในแต่ละกลุ่มสาขาวิชา
- เครื่องมือและอุปกรณ์ที่ใช้ในระบบสารสนเทศและสนับสนุนงานวิจัยไม่เพียงพอกับจำนวนบุคลากร และส่วนใหญ่อยู่ในลักษณะเสื่อมสภาพ ทำให้เสียค่าใช้จ่ายในการซ่อมบำรุงแต่ละปีจำนวนมาก
- นักวิจัยยังขาดความมั่นใจและทักษะในการเขียนบทความวิจัยเพื่อนำเสนอในเวทีระดับชาติ/นานาชาติ

5. มหาวิทยาลัยขาดแคลนนักวิจัยที่มีทักษะในการบริหารจัดการชุดโครงการวิจัย
6. มหาวิทยาลัยขาดแคลนนักวิจัยที่เลี้ยงที่จะทำหน้าที่ให้คำปรึกษานักวิจัยรุ่นใหม่
7. นักวิจัยไม่นิยมทำวิจัยเชิงพื้นที่และวิจัยเชิงสหวิทยาการ แต่สนใจทำเฉพาะงานวิจัยตามศาสตร์ของตนเอง ทำให้ผลการวิจัยนำไปใช้ประโยชน์ได้น้อย
8. งานวิจัยส่วนใหญ่โดยเฉพาะที่ได้รับเงินอุดหนุนจากมหาวิทยาลัยเป็นการวิจัยโดยใช้มหาวิทยาลัยราชภัฏเป็นพื้นที่ศึกษา และเป็นการวิจัยโดยใช้ชุมชนในท้องถิ่นเป็นพื้นที่ศึกษาเป็นส่วนน้อย
9. มหาวิทยาลัยขาดแคลนผู้เชี่ยวชาญด้านการวิจัยเฉพาะศาสตร์

### ปัจจัยภายนอก (ด้านการวิจัย)

#### โอกาส (Opportunity)

1. ประกาศ ก.พ.อ. เรื่องมาตรฐานภาระงานทางวิชาการของผู้ดำรงตำแหน่งผู้ช่วยศาสตราจารย์ รองศาสตราจารย์ และศาสตราจารย์ ลงวันที่ 29 ตุลาคม พ.ศ. 2521 ที่กำหนดให้ข้าราชการพลเรือนในมหาวิทยาลัย ซึ่งดำรงตำแหน่งผู้ช่วยศาสตราจารย์และรองศาสตราจารย์มีงานวิจัยที่ได้รับการเผยแพร่ตามเกณฑ์ที่ ก.พ.อ. กำหนดปีละ 2 รายการ และผู้ดำรงตำแหน่งศาสตราจารย์มีงานวิจัยที่ได้รับการเผยแพร่ในระดับนานาชาติตามเกณฑ์ที่ ก.พ.อ. กำหนดปีละ 1 รายการ เป็นการกระตุ้นให้มีการทำวิจัยมากยิ่งขึ้น
2. นโยบายการประกันคุณภาพ มีส่วนกระตุ้นและส่งเสริมให้การบริหารงานวิจัยเป็นระบบมากขึ้น
3. ตั้งอยู่ในพื้นที่ที่เอื้ออำนวยต่อการสร้างโจทย์วิจัย เช่น วัฒนธรรม ชชาติพันธุ์ ท้องถิ่น เป็นต้น
4. มีแหล่งทุนที่หลากหลายให้การสนับสนุนให้อาจารย์/บุคลากร ทำงานวิจัย
5. มีเวทีประชุมวิชาการระดับชาติ/นานาชาติสำหรับการเผยแพร่ผลงานวิจัยระดับชาติจำนวนมาก
6. มีเครือข่ายงานวิจัยจากภายนอก ทำให้เกิดเป็นความร่วมมือในการทำวิจัยที่ให้การสนับสนุนเงินทุน รวมทั้งการนำไปตีพิมพ์เผยแพร่และใช้ประโยชน์ในระดับชาติและนานาชาติ

#### อุปสรรค (Threat)

1. ทุนวิจัยจากแหล่งทุนต่าง ๆ มักให้เวลาในการเตรียมเสนอโครงร่างเพียง 1 – 2 สัปดาห์ จึงทำให้ไม่สามารถส่งโครงร่างได้ตามกำหนดเวลาและมีคุณภาพเพียงพอ
2. เวทีนำเสนองานวิจัย ส่วนมากจะให้เวลาในการส่งบทความเพื่อนำเสนอผลงานน้อย จึงทำให้ไม่สามารถส่งบทความที่ต้องการนำเสนอได้ตามกำหนดเวลา
3. ประเด็นในการทำวิจัยเปลี่ยนแปลงอย่างรวดเร็วตามสภาพสังคม ทำให้นักวิจัยปรับตัวไม่ทัน
4. การประชาสัมพันธ์การให้ทุนสนับสนุนการวิจัยส่วนใหญ่ผ่านทางโซเชียลเน็ตเวิร์กทำให้นักวิจัยบางส่วนขาดการรับรู้และเข้าไม่ถึงแหล่งทุน

## ปัจจัยภายใน (ด้านการบริการวิชาการสู่สังคม)

### จุดแข็ง (Strength)

1. มหาวิทยาลัยมีนโยบาย ทิศทางและระบบงานบริการวิชาการที่ชัดเจน (มีคู่มือสำหรับการบริการวิชาการ)
2. อาจารย์มีศักยภาพในการให้บริการวิชาการแก่ชุมชนและสังคม
3. มหาวิทยาลัยมีนโยบายจัดสรรงบประมาณให้กับทุกสาขาวิชา และหน่วยงานสนับสนุนสำหรับจัดทำโครงการบริการวิชาการ
4. มหาวิทยาลัยมีเครือข่ายเพื่อสร้างความร่วมมือระหว่างชุมชนในการให้บริการวิชาการ
5. มีระบบตรวจสอบและประเมินเป้าหมายตามเกณฑ์การประเมินของนโยบายการประกันคุณภาพ
6. บุคลากรนำผลจากการให้บริการวิชาการมาต่อยอดไปสู่งานวิจัย และบูรณาการกับการเรียนการสอนเพื่อพัฒนาคุณลักษณะนักศึกษา
7. ชุมชนสามารถนำองค์ความรู้ที่ได้รับไปพัฒนาให้เกิดความเข้มแข็ง

### จุดอ่อน (Weakness)

1. มหาวิทยาลัยขาดฐานข้อมูลทางด้านการบริการวิชาการโดยเฉพาะเรื่องพื้นที่ และกิจกรรมที่มหาวิทยาลัย ฯ เคยให้บริการวิชาการในอดีตที่ครบถ้วนและครอบคลุมทุกหน่วยงาน
2. การสำรวจความต้องการในการบริการวิชาการยังไม่ครอบคลุมทุกพื้นที่เป้าหมาย
3. ขาดระบบการเผยแพร่องค์ความรู้สู่สาธารณะชนที่มีประสิทธิภาพ
4. แผนการบริหารจัดการเรื่องบริการวิชาการยังไม่เป็นไปตามแผนที่กำหนดได้

## ปัจจัยภายนอก (ด้านการบริการวิชาการสู่สังคม)

### โอกาส (Opportunity)

1. หน่วยงานภายนอกให้ความร่วมมือสนับสนุนการดำเนินงานบริการวิชาการ
2. นโยบายการประกันคุณภาพเป็นตัวกำหนดทิศทางการบริการวิชาการ
3. ชุมชนมีความต้องการองค์ความรู้ที่จะใช้ในการพัฒนา
4. มีนโยบายการสร้างความเข้มแข็งให้กับชุมชนท้องถิ่นตามแผนพัฒนาเศรษฐกิจและสังคมแห่งชาติ ฉบับที่สิบสอง พ.ศ. 2560-2564

### อุปสรรค (Threat)

1. มีความเสี่ยงในการที่ผู้รับบริการไม่ครบตามจำนวนที่ระบุไว้ในโครงการ เนื่องจากผู้รับบริการไม่พร้อมที่จะรับบริการ
2. แนวทางในการบริหารงบประมาณสำหรับการบริการวิชาการไม่เอื้อต่อการทำวิจัยที่ได้ผลการให้บริการวิชาการ

### ตอนที่ 3

## แผนพัฒนาสถาบันวิจัยและพัฒนา พ.ศ. 2556 – 2560

### ฉบับปรับปรุงครั้งที่ 3 พ.ศ. 2560

#### กระบวนการจัดทำแผน

สถาบันวิจัยและพัฒนา เป็นหน่วยงานหนึ่งของมหาวิทยาลัยราชภัฏหมู่บ้านจอมบึงที่มีหน้าที่ตามพันธกิจของมหาวิทยาลัยด้านการวิจัย บริการวิชาการ โดยมีบทบาทในการประสานและส่งเสริมให้คณาจารย์และบุคลากรทำการศึกษาวิจัยเพื่อความเป็นเลิศทางวิชาการ และเพื่อเป็นประโยชน์ในการปฏิบัติงานเพื่อให้บรรลุพันธกิจของมหาวิทยาลัยด้านการวิจัยคือ การศึกษาวิจัยเพื่อความเป็นเลิศทางวิชาการและเพื่อประโยชน์ในการปฏิบัติตามภารกิจของมหาวิทยาลัย

การดำเนินการจัดทำแผนพัฒนาสถาบันวิจัยและพัฒนา พ.ศ. 2556 – 2560 ฉบับปรับปรุงครั้งที่ 3 พ.ศ. 2560 นี้ ได้ยึดแนวทางในแผนกลยุทธ์พัฒนามหาวิทยาลัยราชภัฏหมู่บ้านจอมบึง 4 ปี (พ.ศ.2556 – 2560) ฉบับปรับปรุงครั้งที่ 3 พ.ศ. 2560 โดยเฉพาะประเด็นยุทธศาสตร์ที่ 2 และ 3 ในด้านการวิจัยและการให้บริการทางวิชาการอย่างมีคุณภาพ อีกทั้งเพื่อตอบสนองความต้องการของสังคม และตอบสนองการประกันคุณภาพการศึกษาของ สกอ. สมศ. กพร. และมหาวิทยาลัย

กระบวนการแผนพัฒนาสถาบันวิจัยและพัฒนา พ.ศ. 2556 – 2560 ฉบับปรับปรุงครั้งที่ 3 พ.ศ. 2560 มีดังต่อไปนี้

1. ประชุมคณะกรรมการบริหารสถาบันวิจัยและพัฒนา เพื่อกำหนดแนวทางและกรอบแนวความคิดในการกำหนดกระบวนการพัฒนาแผนพัฒนาสถาบันวิจัยและพัฒนา พ.ศ. 2556 – 2560 ฉบับปรับปรุงครั้งที่ 3 พ.ศ. 2560
2. วิเคราะห์สภาพแวดล้อมและศักยภาพงานวิจัยของมหาวิทยาลัยราชภัฏหมู่บ้านจอมบึง
3. ประชุมปฏิบัติการ จัดทำร่างแผนพัฒนาสถาบันวิจัยและพัฒนา พ.ศ. 2556 – 2560 ฉบับปรับปรุงครั้งที่ 3 พ.ศ. 2560
4. คณะกรรมการประจำสถาบันวิจัยและพัฒนาพิจารณา ร่างแผนพัฒนาสถาบันวิจัยและพัฒนา พ.ศ.2556 – 2560 ฉบับปรับปรุงครั้งที่ 3 พ.ศ. 2560
5. สถาบันวิจัยและพัฒนาปรับปรุงและพัฒนาแผนพัฒนาสถาบันวิจัยและพัฒนา พ.ศ. 2556 – 2560 ฉบับปรับปรุงครั้งที่ 3 พ.ศ. 2560 ตามที่คณะกรรมการประจำสถาบันวิจัยและพัฒนาให้ข้อเสนอแนะ

การวิเคราะห์ความสอดคล้องกับแผนพัฒนามหาวิทยาลัยราชภัฏหมู่บ้านจอมบึง

<p>แผนพัฒนามหาวิทยาลัยราชภัฏหมู่บ้านจอมบึง (พ.ศ. 2556 – 2560) ฉบับปรับปรุงครั้งที่ 3 พ.ศ. 2560</p>	<p>แผนพัฒนาสถาบันวิจัยและพัฒนา (พ.ศ. 2556 – 2560) ฉบับปรับปรุงครั้งที่ 3 พ.ศ. 2560</p>
<p><b>ปรัชญา :</b> สร้างคนให้มีคุณค่าเพื่อการพัฒนาที่ยั่งยืน</p>	<p><b>ปรัชญา :</b> สร้างสรรค์งานวิจัย พร้อมให้บริการวิชาการ สร้างรากฐานให้ท้องถิ่น</p>
<p><b>วิสัยทัศน์ :</b> เป็นมหาวิทยาลัยคุณภาพชั้นนำแห่งการสร้างสรรค์ คุณค่าสู่สังคม และพัฒนาสู่ความเป็นเลิศ บนฐานของ นวัตกรรมและภูมิปัญญาไทย</p>	<p><b>วิสัยทัศน์ :</b> มุ่งพัฒนาระบบบริหารจัดการงานวิจัย งาน สร้างสรรค์ และงานบริการทางวิชาการสู่สังคม เพื่อผลิตผลที่มีคุณภาพ และสามารถแข่งขันกับชาติ ต่าง ๆ ในอาเซียน</p>
<p><b>พันธกิจ :</b> พัฒนาคุณภาพผลงานตามภารกิจหลักของ มหาวิทยาลัยราชภัฏทุกด้าน และดูแลคุณภาพชีวิต ของบุคลากรของมหาวิทยาลัยทุกคน</p>	<p><b>พันธกิจ :</b></p> <ol style="list-style-type: none"> <li>1. พัฒนาระบบบริหารจัดการงานวิจัยและงานสร้างสรรค์ ให้มีประสิทธิผลและประสิทธิภาพ</li> <li>2. เสริมสร้างและพัฒนานักวิจัยทั้งเชิงปริมาณและ เชิงคุณภาพ</li> <li>3. สร้างเครือข่ายภาคีการวิจัยเพื่อพัฒนาท้องถิ่น</li> <li>4. สนับสนุนการวิจัยตามยุทธศาสตร์การวิจัยแห่งชาติ เพื่อรองรับการเป็นสมาชิกประชาคมอาเซียน สนองความต้องการของท้องถิ่น และยุทธศาสตร์ ของมหาวิทยาลัย</li> <li>5. ส่งเสริมการวิจัยเชิงปฏิบัติการแบบมีส่วนร่วม เพื่อ สร้างความเข้มแข็งให้กับท้องถิ่นอย่างยั่งยืน</li> <li>6. ส่งเสริมการบูรณาการระหว่างการเรียนรู้การสอน การวิจัย และการบริการวิชาการ</li> <li>7. ส่งเสริมการนำผลการวิจัยไปใช้ประโยชน์อย่างเป็น รูปธรรม</li> </ol> <p><b>พันธกิจด้านการบริการวิชาการ</b></p> <ol style="list-style-type: none"> <li>1. พัฒนาระบบบริหารจัดการในงานบริการทาง วิชาการแก่สังคมให้มีประสิทธิผลและประสิทธิภาพ</li> <li>2. เสริมสร้างเครือข่ายความร่วมมือการบริการ ทางวิชาการเพื่อประโยชน์ต่อสังคม และความ เข้มแข็งของชุมชน</li> </ol>

<p>แผนพัฒนามหาวิทยาลัยราชภัฏหมู่บ้านจอมบึง (พ.ศ. 2556 – 2560) ฉบับปรับปรุงครั้งที่ 3 พ.ศ. 2560</p>	<p>แผนพัฒนาสถาบันวิจัยและพัฒนา (พ.ศ. 2556 – 2560) ฉบับปรับปรุงครั้งที่ 3 พ.ศ. 2560</p>
	<p>3. ส่งเสริมการบูรณาการบริการทางวิชาการกับการจัดการเรียนการสอนและการวิจัย</p>
<p><b>ประเด็นยุทธศาสตร์</b> ประเด็นยุทธศาสตร์ที่ 2 วิจัยอย่างมีคุณภาพ กลยุทธ์ : พัฒนาการวิจัยเพื่อใช้ประโยชน์แก่ท้องถิ่นและ / หรือการเรียนการสอน ประเด็นยุทธศาสตร์ที่ 3 ให้บริการวิชาการอย่างมีคุณภาพ <b>กลยุทธ์ที่ 1</b> พัฒนาชุมชนและ/หรือองค์กรเป้าหมายให้มีความเข้มแข็งอย่างยั่งยืน <b>กลยุทธ์ที่ 2</b> สืบสานโครงการอันเนื่องมาจากพระราชดำริ <b>กลยุทธ์ที่ 3</b> พัฒนามหาวิทยาลัยให้เป็นศูนย์กลางการพัฒนาทรัพยากรมนุษย์</p>	<p><b>ประเด็นยุทธศาสตร์</b> วิจัย บริการวิชาการอย่างมีคุณภาพเพื่อสร้างคุณค่าและพัฒนาผลผลิตสู่สังคม <b>กลยุทธ์ที่ 1</b> พัฒนาระบบบริหารจัดการงานวิจัย งานสร้างสรรค์นวัตกรรม และงานบริการวิชาการ <b>กลยุทธ์ที่ 2</b> เสริมสร้างและพัฒนานักวิจัยทั้งปริมาณและคุณภาพเพื่อสร้างผลิตผลงานวิจัยที่มีคุณค่าสู่สังคม <b>กลยุทธ์ที่ 3</b> สร้างเครือข่ายภาคการวิจัยเพื่อพัฒนาท้องถิ่น <b>กลยุทธ์ที่ 4</b> สนับสนุนการวิจัยตามยุทธศาสตร์วิจัยแห่งชาติ สนองความต้องการของท้องถิ่นและยุทธศาสตร์ของมหาวิทยาลัย <b>กลยุทธ์ที่ 5</b> ส่งเสริมการวิจัยแบบมีส่วนร่วม เพื่อสร้างเสริมความ เข้มแข็งและยั่งยืนของชุมชน <b>กลยุทธ์ที่ 6</b> ส่งเสริมการนำผลงานวิจัยไปใช้ให้เกิดประโยชน์อย่างเป็นรูปธรรม <b>กลยุทธ์ที่ 7</b> สร้างการมีส่วนร่วมในทุกภาคส่วนเพื่อบริการวิชาการสู่ชุมชนและท้องถิ่น <b>กลยุทธ์ที่ 8</b> ส่งเสริมการบริการวิชาการแก่สังคม โดยใช้ท้องถิ่นเป็นฐาน <b>กลยุทธ์ที่ 9</b> ส่งเสริมการดำเนินการวิจัยต่อยอดจากการบริการวิชาการและการใช้ผลการวิจัยเพื่อให้บริการทางวิชาการแก่สังคม <b>กลยุทธ์ที่ 10</b> สืบสานโครงการอันเนื่องมาจากพระราชดำริ <b>กลยุทธ์ที่ 11</b> พัฒนามหาวิทยาลัยให้เป็นศูนย์กลางการพัฒนาทรัพยากรมนุษย์</p>

## ประเด็นยุทธศาสตร์

วิจัย บริการวิชาการ เพื่อสร้างคุณค่าและพัฒนาผลผลิตสู่สังคม

## เป้าประสงค์เชิงยุทธศาสตร์

1. มหาวิทยาลัยเป็นสถาบันการวิจัยเพื่อรับใช้ท้องถิ่น เป็นแหล่งให้บริการทางวิชาการด้านการวิจัยที่สอดคล้องกับความต้องการของท้องถิ่นและประเทศ เป็นศูนย์กลางของการพัฒนาศักยภาพของประชาชนในท้องถิ่นโดยใช้กระบวนการวิจัยเป็นเครื่องมือให้พึ่งพาตนเองได้

2. คณาจารย์ นักศึกษามีแรงจูงใจเพื่อผลิตผลงานวิจัยที่มีคุณค่าสู่สังคม

3. ผลงานวิจัยของมหาวิทยาลัยมีคุณภาพ สามารถตอบสนองความต้องการของท้องถิ่น สังคม ประเทศ

4. ผลงานวิจัยของมหาวิทยาลัยได้รับการยอมรับ โดยสามารถตีพิมพ์ในวารสารระดับชาติ และนานาชาติได้

5. มหาวิทยาลัยมีผลงานวิจัย ผลงานสร้างสรรค์และนวัตกรรมซึ่งนำไปสู่การจดทะเบียนทรัพย์สินทางปัญญา

6. มหาวิทยาลัยสามารถให้บริการทางวิชาการ โดยสร้างเครือข่ายความร่วมมือจากทุกภาคส่วนเพื่อบริการวิชาการสู่ชุมชนและท้องถิ่น

7. มหาวิทยาลัยเป็นศูนย์กลางการพัฒนาทรัพยากรมนุษย์

## ตัวชี้วัดและค่าเป้าหมาย

ตัวชี้วัด	ค่าเป้าหมาย ณ ปีงบประมาณ/ปีการศึกษา			
	2557	2558	2559	2560
1. ระบบสารสนเทศเพื่อบริหารจัดการงานวิจัย	1 ระบบ	1 ระบบ	1 ระบบ	1 ระบบ
2. จำนวนผลงานวิจัย / นวัตกรรมที่ได้รับการจดทะเบียนทรัพย์สินทางปัญญาหรือนวัตกรรม	1 งาน	2 งาน	3 งาน	4 งาน
3. ร้อยละของอาจารย์ / นักวิจัยที่มีผลงานวิชาการต่อจำนวนอาจารย์ / นักวิจัยทั้งหมด	ร้อยละ 15	ร้อยละ 20	ร้อยละ 25	ร้อยละ 30
4. ระบบและกลไกการบริหารและพัฒนางานวิจัยหรืองานสร้างสรรค์ตามเกณฑ์การประกันคุณภาพ	6 ข้อ 5 คะแนน	6 ข้อ 5 คะแนน	6 ข้อ 5 คะแนน	6 ข้อ 5 คะแนน
5. เงินสนับสนุนงานวิจัยหรืองานสร้างสรรค์	4.50	4.87	5.00	5.00
6. จำนวนผลงานวิจัย / นวัตกรรม / งานสร้างสรรค์ที่ตีพิมพ์เผยแพร่ในเวทีประชุมวิชาการหรือวารสารระดับชาติหรือนานาชาติ	-	-	4.00 คะแนน	4.00 คะแนน



ตัวชี้วัด	ค่าเป้าหมาย ณ ปีงบประมาณ/ปีการศึกษา			
	2557	2558	2559	2560
7. การบริหารจัดการงานวารสารและการประชุมวิชาการผ่านระบบออนไลน์	-	-	5 ข้อ 5 คะแนน	5 ข้อ 5 คะแนน
8. จำนวนผลงานวิจัยที่ตอบสนองนโยบายไทยแลนด์ 4.0 เพื่อยกระดับเศรษฐกิจชุมชน	-	-	10 โครงการ	10 โครงการ
9. ร้อยละความสำเร็จของแผนงานวิจัย	-	-	ร้อยละ 88.46	ร้อยละ 70
10. ร้อยละของผู้รับบริการที่นำความรู้ไปใช้ประโยชน์	ร้อยละ 80	ร้อยละ 80	ร้อยละ 80	ร้อยละ 80
11. มีการสร้างความร่วมมือกับหน่วยงานภายนอกในการให้บริการวิชาการแก่สังคม	6 แห่ง	6 แห่ง	6 แห่ง	6 แห่ง
12. มีการพัฒนาชุมชนหรือองค์การเป้าหมายอย่างต่อเนื่อง	6 แห่ง	6 แห่ง	6 แห่ง	6 แห่ง
13. มีการพัฒนาชุมชนหรือองค์การเป้าหมายอย่างยั่งยืน	6 แห่ง	6 แห่ง	6 แห่ง	6 แห่ง
14. ร้อยละของการบูรณาการการให้บริการวิชาการกับการเรียนการสอน	ร้อยละ 20	ร้อยละ 20	ร้อยละ 40	ร้อยละ 50
15. ร้อยละของการบูรณาการการให้บริการวิชาการกับการวิจัย	ร้อยละ 10	ร้อยละ 10	ร้อยละ 10	ร้อยละ 10
16. ร้อยละของการบูรณาการการให้บริการวิชาการกับการเรียนการสอนและ/หรือการวิจัย	ร้อยละ 30	ร้อยละ 30	ร้อยละ 50	ร้อยละ 60
17. การให้บริการวิชาการแก่สังคมตามเกณฑ์การประกันคุณภาพ	6 ข้อ/ 5 คะแนน	5 ข้อ/ 5 คะแนน	6 ข้อ/ 5 คะแนน	6 ข้อ/ 5 คะแนน
18. ร้อยละความสำเร็จของแผนงานบริการวิชาการ	-	-	ร้อยละ 80	ร้อยละ 80
19. จำนวนโครงการอันเนื่องมาจากพระราชดำริ	4 โครงการ	3 โครงการ	3 โครงการ	3 โครงการ
20. ร้อยละความสำเร็จของการดำเนินการตามแผนแม่บทการเป็นศูนย์กลางการพัฒนาทรัพยากรมนุษย์	-	-	ร้อยละ 80	ร้อยละ 80
21. จำนวนหลักสูตรสำหรับฝึกอบรมการพัฒนาทรัพยากรมนุษย์	-	-	5 หลักสูตร	5 หลักสูตร

## กลยุทธ์ด้านการวิจัยและการบริการทางวิชาการ

### กลยุทธ์ที่ 1 พัฒนาระบบบริหารจัดการงานวิจัย งานสร้างสรรค์นวัตกรรม และงานบริการวิชาการ

- 1.1 สร้าง แก่ไข ปรับปรุงกฎ ระเบียบ ข้อบังคับที่เป็นกลไกสนับสนุนและเอื้อต่อการดำเนินการวิจัย งานสร้างสรรค์ และงานบริการวิชาการ
- 1.2 สร้างและพัฒนาระบบฐานข้อมูลเพื่อสนับสนุนการดำเนินการ
- 1.3 ส่งเสริมและเสริมสร้างให้เกิดบรรยากาศทางการวิจัย
- 1.4 จัดการองค์ความรู้และข้อมูลข่าวสารในรูปอิเล็กทรอนิกส์บนเว็บไซต์ของสถาบันวิจัยและพัฒนาอย่างต่อเนื่อง
- 1.5 พัฒนาระบบบริหารจัดการคุณภาพงานวิจัยและงานบริการวิชาการอย่างครบวงจร
- 1.6 ส่งเสริม สนับสนุนการตีพิมพ์ เผยแพร่ผลงานวิจัยในระดับชาติและนานาชาติ
- 1.7 สร้างระบบประชาสัมพันธ์และเผยแพร่งานวิจัย นวัตกรรม และงานบริการวิชาการสู่สาธารณชน
- 1.8 ส่งเสริม สนับสนุนให้มีการจดลิขสิทธิ์ อนุสิทธิบัตร สิทธิบัตร การซื้อขายทรัพย์สินทางปัญญาอันเกิดจากงานวิจัยของมหาวิทยาลัย

### กลยุทธ์ที่ 2 เสริมสร้างและพัฒนานักวิจัยทั้งปริมาณและคุณภาพเพื่อสร้างผลิตผลงานวิจัยที่มีคุณค่าสู่สังคม

- 2.1 ฝึกอบรมและพัฒนาความรู้และทักษะที่เกี่ยวข้องกับการวิจัย ให้แก่บุคลากรทางการวิจัยอย่างต่อเนื่อง และจัดระบบนักวิจัยพี่เลี้ยงที่สามารถให้คำปรึกษาอย่างใกล้ชิด
- 2.2 กำหนดภาระงานการทำวิจัยทดแทนภาระงานสอน เพื่อส่งเสริมให้คณาจารย์ทำผลงานวิจัยมากขึ้น
- 2.3 ส่งเสริมให้มีการแลกเปลี่ยนเรียนรู้ในการทำวิจัย มีผู้รับผิดชอบในลักษณะเป็นคณะบุคคลและเปิดโอกาสให้นักวิจัยใหม่เข้ามามีส่วนร่วม
- 2.4 ส่งเสริมการสร้างเอกลักษณ์และความเชี่ยวชาญเฉพาะด้านการวิจัยของบุคลากรทางการวิจัยทุกคณะ
- 2.5 จัดทำแผนส่งเสริมและพัฒนานักวิจัยเป็นรายบุคคล
- 2.6 สร้างระบบการพัฒนานักวิจัย ได้แก่ ระบบพี่เลี้ยงโดยจัดให้นักวิจัยรุ่นใหม่ได้ทำงานวิจัยร่วมกับนักวิจัยอาวุโส เพื่อถ่ายทอดประสบการณ์ ความรู้ และนำไปใช้ปฏิบัติ
- 2.7 จัดหาเงินทุนสนับสนุนการวิจัยสำหรับอาจารย์ นักวิจัย และนักศึกษา จากแหล่งเงินทุนต่าง ๆ ทั้งภายในและภายนอกสถาบัน
- 2.8 สร้างแรงจูงใจ เชิดชูเกียรติแก่นักวิจัยที่สร้างชื่อเสียงให้มหาวิทยาลัย จัดการประกวดผลงานวิจัย วิทยานิพนธ์ รางวัลผลงานวิจัยดีเด่น
- 2.9 จัดเวทีนำเสนอผลงานวิจัยและงานสร้างสรรค์นวัตกรรมระดับชาติ และระดับนานาชาติ
- 2.10 พัฒนาหัวหน้าชุดโครงการวิจัยให้มีศักยภาพในการบริหารงานชุดโครงการ

2.11 ส่งเสริมการวิจัยเป็นทีมและการทำวิจัยร่วมกับสถาบันที่มีชื่อเสียงทั้งในและต่างประเทศ

### **กลยุทธ์ที่ 3 สร้างเครือข่ายภาคการวิจัยเพื่อพัฒนาท้องถิ่น**

3.1 ส่งเสริมการสร้างเครือข่ายการวิจัยแบบบูรณาการ เพื่อการพัฒนาท้องถิ่น ทั้งระดับจังหวัดภูมิภาค และระดับประเทศ

3.2 สร้างเครือข่ายความร่วมมือการวิจัยทั้งภายในสถาบัน ระหว่างสถาบัน และระหว่างประเทศ

3.3 แลกเปลี่ยนอาจารย์/นักวิจัย/นักศึกษาระหว่างมหาวิทยาลัย

3.4 จัดสัมมนาวิชาการเพื่อพัฒนาโจทย์วิจัยร่วมกันระหว่างหน่วยงานในเครือข่าย

3.5 ร่วมกับชุมชนในการทำวิจัยและพัฒนา จนสามารถสร้างมูลค่าทางสังคมและคืนองค์ความรู้สู่สังคม

### **กลยุทธ์ที่ 4 สนับสนุนการวิจัยตามยุทธศาสตร์วิจัยแห่งชาติ สนองความต้องการของท้องถิ่น และยุทธศาสตร์ของมหาวิทยาลัย**

4.1 ส่งเสริมการวิจัยเชิงบูรณาการพันธกิจ ที่เอื้อต่อการส่งเสริมวิสาหกิจชุมชนอย่างครบวงจรโดยความร่วมมือขององค์กรท้องถิ่น

4.2 ส่งเสริมการกำหนดทิศทางการวิจัยที่ชัดเจน และเชื่อมโยงกับสภาพปัญหาและความต้องการของท้องถิ่น รวมทั้งรองรับการเป็นสมาชิกประชาคมอาเซียน

4.3 จัดสรรทุนอุดหนุนการวิจัยด้วยการกำหนดขอบข่าย หัวข้อที่สอดคล้องกับความต้องการของสถาบันหรือชุมชน โดยจัดทำประกาศข้อกำหนดการวิจัย (TOR) ให้แก่บุคลากรทางการวิจัยและนักศึกษา

4.4 จัดหาสิ่งอำนวยความสะดวกต่าง ๆ รวมทั้งฐานข้อมูลผลงานวิจัย เพื่อเอื้อประโยชน์ต่อการทำวิจัย

4.5 จัดทำแผนสนับสนุนทุนวิจัยและแสวงหาทุนวิจัยทั้งจากภายในและภายนอก

### **กลยุทธ์ที่ 5 ส่งเสริมการวิจัยแบบมีส่วนร่วม เพื่อสร้างเสริมความเข้มแข็งและยั่งยืนของชุมชน**

5.1 ส่งเสริมการวิจัยในลักษณะแผนงานวิจัยหรือชุดโครงการแบบมีส่วนร่วม โดยมีการกำหนดทิศทางการวิจัย และจัดทำแผนการวิจัยแบบบูรณาการร่วมกับองค์กรท้องถิ่นอย่างชัดเจน

5.2 พัฒนาศักยภาพของชุมชนในด้านการวิจัย โดยการให้ความรู้เกี่ยวกับกระบวนการวิจัย และส่งเสริมให้ชุมชนร่วมทำวิจัย

5.3 พัฒนาศักยภาพและขยายการให้บริการวิชาการในหลากหลายมิติ โดยอาศัยกระบวนการมีส่วนร่วมเพื่อตอบสนองความต้องการ และสร้างความเข้มแข็งยั่งยืนของชุมชน

5.4 ส่งเสริมและพัฒนาให้มีการจัดทำชุดโครงการวิจัยเพื่อรองรับการการเป็นสมาชิกประชาคมอาเซียนตามยุทธศาสตร์ของชาติ

5.5 พัฒนากลุ่มวิจัยสร้างสรรค์ในสาขาที่เป็นจุดเด่นของมหาวิทยาลัย โดยจัดตั้งศูนย์การวิจัย เพื่อรวบรวมองค์ความรู้เฉพาะด้าน ที่สะท้อนความเชี่ยวชาญเฉพาะและตรงกับความต้องการของท้องถิ่น

5.6 ส่งเสริมและสนับสนุนให้มีการนำองค์ความรู้ที่ได้จากการวิจัย หรืองานที่ได้รับการตีพิมพ์ เผยแพร่ไปใช้ประโยชน์ในการพัฒนาการเรียนการสอน การพัฒนาเศรษฐกิจสังคมในระดับท้องถิ่น และระดับชาติ

#### **กลยุทธ์ที่ 6 ส่งเสริมการนำผลงานวิจัยไปใช้ให้เกิดประโยชน์อย่างเป็นรูปธรรม**

6.1 เสริมสร้างสัมพันธที่ดี และเป็นพี่พี่ทางวิชาการแก่ชุมชนโดยอาศัยฐานความรู้จากงานวิจัย เป็นเครื่องมือ จัดให้มีการบริการวิชาการในลักษณะการจัดการความรู้ (Knowledge Management) จากแหล่งวิจัยสู่ชุมชนให้มากขึ้น โดยเน้นทางด้าน การถ่ายทอดองค์ความรู้และเทคโนโลยีเพื่อการแก้ปัญหาของชุมชน

6.2 ส่งเสริมการเผยแพร่ผลงานวิจัย เช่น จัดทำจดหมายข่าวเผยแพร่ข่าวสารผลงานวิจัย จัดทำ E-Journal จัดประชุมสัมมนาแลกเปลี่ยนและเผยแพร่ผลงานวิจัย จัดเวทีนำเสนอผลงานวิจัยเพื่อเผยแพร่ให้ผู้สนใจได้รับทราบและนำผลการวิจัยไปใช้ประโยชน์ได้จริง

6.3 นำความรู้ที่ได้จากการวิจัยมาจัดระบบ เพื่อให้สามารถนำมาใช้ประโยชน์ได้จริง

6.4 นำผลการวิจัยไปใช้กับภารกิจต่าง ๆ ที่เกี่ยวข้อง

6.5 ส่งเสริมการจัดประชุมวิชาการทั้งระดับชาติ และนานาชาติ การเผยแพร่ผลงานสู่สาธารณะ และการเข้าร่วมเครือข่ายทางวิชาการ โดยเฉพาะระดับชาติและระดับนานาชาติ

6.6 จัดตั้งทีมงานเพื่อพัฒนาบทความทางวิชาการ และพัฒนาวารสารของมหาวิทยาลัยให้ได้มาตรฐานระดับชาติและระดับสากล

#### **กลยุทธ์ที่ 7 สร้างการมีส่วนร่วมในทุกภาคส่วนเพื่อบริการวิชาการสู่ชุมชนและท้องถิ่น**

7.1 ส่งเสริมและสนับสนุนความร่วมมือจากทุกหน่วยงานภายในของมหาวิทยาลัย รวมทั้งชุมชนและองค์กรเป้าหมายในการวางแผน และการดำเนินการบริการวิชาการ

7.2 พัฒนาคือความเข้มแข็งของเครือข่ายโครงการอันเนื่องมาจากพระราชดำริทุกโครงการ

7.3 ส่งเสริมและสนับสนุนด้านความร่วมมือในการประเมินประโยชน์ ผลลัพธ์ และผลกระทบของการให้บริการวิชาการแก่สังคมภายใต้กรอบการประเมินที่ตกลงร่วมกัน

#### **กลยุทธ์ที่ 8 ส่งเสริมการบริการวิชาการแก่สังคมโดยใช้ท้องถิ่นเป็นฐาน**

**(area-based academic service)**

8.1 ศึกษาความต้องการของชุมชนเพื่อใช้เป็นข้อมูลสำหรับการวางแผนบริหารงานบริการวิชาการตามจุดเน้นของสถาบัน

8.2 สนับสนุนโครงการบริการวิชาการที่ก่อให้เกิดการพัฒนาหรือการเปลี่ยนแปลงที่ดีขึ้นแก่ชุมชนหรือองค์กรภายนอก โดยยังคงรักษาอัตลักษณ์และเอกลักษณ์ของท้องถิ่นและการพึ่งพาตนเองตามศักยภาพ

8.3 ส่งเสริมและสืบสานโครงการอันเนื่องมาจากพระราชดำริ

8.4 กำหนดชุมชนและองค์การเป้าหมายของการให้บริการทางวิชาการแก่สังคม ซึ่งได้แก่ ชุมชนบ้านนาขุนแสน ตำบลสวนผึ้ง อำเภอสวนผึ้ง จังหวัดราชบุรี และโรงเรียนสร้างสุขผู้สูงอายุตำบลจอมบึง อำเภอจอมบึง จังหวัดราชบุรี โดยจัดทำแผนบริการวิชาการจากการมีส่วนร่วมของชุมชนและองค์การข้างต้น

**กลยุทธ์ที่ 9 ส่งเสริมการบูรณาการการเรียนการสอน การวิจัย และการบริการวิชาการ เพื่อการพัฒนาท้องถิ่น**

9.1 สนับสนุนการวิจัยเชิงบูรณาการพันธกิจ ที่เชื่อมโยงทั้งงานสอน วิจัย บริการวิชาการ รวมถึงการพัฒนาเทคโนโลยี และส่งเสริมศิลปวัฒนธรรมเพื่อนำสู่การแก้ปัญหาและพัฒนาท้องถิ่น

9.2 ส่งเสริมและสนับสนุนให้มีการกำหนดหัวข้อวิจัย ให้สอดคล้องกับการนำผลการวิจัยไปใช้ประโยชน์ทั้งต่อการพัฒนาการเรียนการสอน การแก้ปัญหาให้กับท้องถิ่น และการให้บริการวิชาการแก่ท้องถิ่น

9.3 สนับสนุน ส่งเสริมการบูรณาการงานวิจัยกับกระบวนการเรียนการสอน

**กลยุทธ์ที่ 10 สืบสานโครงการอันเนื่องมาจากพระราชดำริ**

10.1 จัดตั้งหน่วยงานกลางสำหรับประสานงานโครงการอันเนื่องมาจากพระราชดำริ

10.2 ทบทวนแผนและจัดทำสารสนเทศลงสู่หน่วยงานที่เกี่ยวข้อง

10.3 ดำเนินงานตามแผนพรอัมประเมินติดตามอย่างต่อเนื่อง

10.4 รายงานผลดำเนินงานต่อหน่วยงานที่เกี่ยวข้อง

**กลยุทธ์ที่ 11 พัฒนามหาวิทยาลัยให้เป็นศูนย์กลางการพัฒนาทรัพยากรมนุษย์**

11.1 จัดทำแผนแม่บทการเป็นศูนย์กลางพัฒนาทรัพยากรมนุษย์

11.2 พัฒนาหลักสูตรฝึกอบรมต่าง ๆ ตามความเชี่ยวชาญของมหาวิทยาลัยและความต้องการของกลุ่มเป้าหมาย