



แผนปฏิบัติการ

ประจำปีงบประมาณ พ.ศ.2563

สถาบันวิจัยและพัฒนา
มหาวิทยาลัยราชภัฏหมู่บ้านจอมบึง

คำนำ

แผนปฏิบัติการของสถาบันวิจัยและพัฒนา มหาวิทยาลัยราชภัฏหมู่บ้านจอมบึง ประจำปีงบประมาณ พ.ศ. 256 ฉบับนี้ ได้จัดทำขึ้นเพื่อใช้เป็นแผนในการบริหารจัดการและดำเนินการของสถาบันวิจัยและพัฒนา โดยจัดทำขึ้นบนพื้นฐานของสภาพปัจจุบัน พันธกิจ นโยบายและแผนพัฒนาสถาบันวิจัยและพัฒนา 4 ปี (พ.ศ. 2561-2564)

แผนปฏิบัติการฉบับนี้ ประกอบด้วยสาระสำคัญ 3 ส่วน ได้แก่ ส่วนที่ 1 ประวัติความเป็นมา ปรัชญา วิสัยทัศน์ พันธกิจ วัตถุประสงค์ และโครงสร้างการบริหารของสถาบันวิจัยและพัฒนา ส่วนที่ 2 ประเด็นยุทธศาสตร์ของสถาบันวิจัยและพัฒนา และกลยุทธ์ของสถาบันวิจัยและพัฒนา และส่วนที่ 3 แผนปฏิบัติการและโครงการของสถาบันวิจัยและพัฒนา ปีงบประมาณ พ.ศ. 2563

สถาบันวิจัยและพัฒนาจัดทำแผนปฏิบัติการสถาบันวิจัยและพัฒนา มหาวิทยาลัยราชภัฏหมู่บ้านจอมบึง ประจำปีงบประมาณ พ.ศ. 2563 ขึ้น เพื่อใช้เป็นแนวทางในการดำเนินงานตามนโยบายและแผนพัฒนาของมหาวิทยาลัยได้อย่างมีประสิทธิภาพและประสิทธิผล รวมทั้งใช้เป็นแนวทางในการดำเนินงานเพื่อการปฏิบัติราชการตามคำรับรองการปฏิบัติราชการของสถาบันวิจัยและพัฒนา และเกณฑ์การประกันคุณภาพการศึกษาต่อไป

ผู้ช่วยศาสตราจารย์ ดร.นฤมล ชูเมือง
ผู้อำนวยการสถาบันวิจัยและพัฒนา

สารบัญ

	หน้า
คำนำ	ก
สารบัญ	ข
ประวัติและความเป็นมาของสถาบันวิจัยและพัฒนา	1
ปรัชญา วิสัยทัศน์ พันธกิจ และวัตถุประสงค์ของสถาบันวิจัยและพัฒนา	2
แนวทางการบริหารเพื่อบรรลุวิสัยทัศน์ของสถาบันวิจัยและพัฒนา	4
นโยบายเพื่อพัฒนาหน่วยงานให้มีคุณธรรมและความโปร่งใส	4
โครงสร้างการบริหารสถาบันวิจัยและพัฒนา	7
คณะกรรมการบริหารสถาบันวิจัยและพัฒนา	8
พนักงานมหาวิทยาลัยประจำสถาบันวิจัยและพัฒนา	9
ประเด็นยุทธศาสตร์ สถาบันวิจัยและพัฒนา ปีงบประมาณ พ.ศ. 2562	10
ตัวชี้วัดและค่าเป้าหมายปีงบประมาณ พ.ศ.2562	11
เกณฑ์การประเมินตามตัวชี้วัด	12
กลยุทธ์สถาบันวิจัยและพัฒนา ประจำปีงบประมาณ พ.ศ. 2562	13
แผนปฏิบัติการสถาบันวิจัยและพัฒนา ปีงบประมาณ พ.ศ. 2562	24
โครงการเงินงบประมาณแผ่นดิน	30
1. โครงการยกระดับคุณภาพการศึกษาของเยาวชนในเขตพื้นที่ชายแดนภาคตะวันตก	31
โครงการเงินรายได้	56
1. โครงการบริหารและพัฒนาหน่วยงาน	57
2. โครงการสมทบทุนกองทุนส่งเสริมงานวิจัย	63
โครงการเงินรายได้สะสม	68
1. โครงการส่งเสริมสนับสนุนการวิจัย เทคโนโลยี และนวัตกรรม	69

ประวัติและความเป็นมาของสถาบันวิจัยและพัฒนา

การจัดตั้งหน่วยงานที่ทำหน้าที่ในการส่งเสริมการดำเนินการวิจัยและบริการวิชาการของมหาวิทยาลัยราชภัฏหมู่บ้านจอมบึง จัดตั้งขึ้นตั้งแต่มหาวิทยาลัยราชภัฏหมู่บ้านจอมบึงยังมีฐานะเป็นวิทยาลัยครู เปิดสอนระดับประกาศนียบัตรวิชาการศึกษาชั้นสูง โดยเรียกหน่วยงานนี้ว่า “ศูนย์วิจัยและบริการวิชาการ”

ต่อมาเมื่อวันที่ 25 มกราคม พ.ศ. 2538 วิทยาลัยครูหมู่บ้านจอมบึง เปลี่ยนสถานะเป็นสถาบันราชภัฏหมู่บ้านจอมบึง ได้มีการแบ่งส่วนราชการใหม่ โดย “ศูนย์วิจัยและบริการวิชาการ” แบ่งออกเป็น 2 หน่วยงานย่อย ได้แก่

1. สำนักวิจัย มีหน้าที่ ประสานและสนับสนุนงานด้านการวิจัย
2. สำนักฝึกอบรมและบริการวิชาการ มีหน้าที่ ประสานและดำเนินงานด้านการฝึกอบรมและการบริการวิชาการแก่สังคม

พ.ศ. 2542 กระทรวงศึกษาธิการได้มีการประกาศ เรื่อง การเปลี่ยนการแบ่งส่วนราชการภายในสถาบันราชภัฏหมู่บ้านจอมบึง โดยรวม “สำนักวิจัย” กับ “สำนักฝึกอบรมและบริการวิชาการ” เข้าด้วยกันอีกครั้ง เป็นหน่วยงานที่มีชื่อว่า “สำนักวิจัยและบริการวิชาการ” โดยยังคงหน้าที่หลักตามเดิม

วันที่ 15 กันยายน พ.ศ. 2548 สถาบันราชภัฏทุกแห่งได้รับการเปลี่ยนฐานะเป็น “มหาวิทยาลัยราชภัฏ” และให้มีการจัดโครงสร้างการบริหารงานภายในใหม่อีกครั้ง ในส่วนของมหา

วิทยาลัยราชภัฏหมู่บ้านจอมบึง ได้กำหนดให้มีหน่วยงานภายใน ประกอบด้วย 4 คณะ และ 5 สำนัก คือ คณะครุศาสตร์ คณะวิทยาศาสตร์และเทคโนโลยี คณะมนุษยศาสตร์และสังคมศาสตร์ คณะวิทยาการจัดการ สำนักงานอธิการบดี สำนักศิลปะและวัฒนธรรม สำนักส่งเสริมวิชาการและงานทะเบียน สำนักวิทยบริการและเทคโนโลยีสารสนเทศ และสถาบันวิจัยและพัฒนา

สถาบันวิจัยและพัฒนา จึงเป็นหน่วยงานหลัก 1 ใน 9 หน่วยงานของมหาวิทยาลัยราชภัฏหมู่บ้านจอมบึง โดยยังคงทำหน้าที่และภารกิจหลักด้านการประสานและสนับสนุนงานวิจัย และการให้บริการวิชาการแก่สังคมของมหาวิทยาลัย ดังที่เคยปฏิบัติมา

วันที่ 4 พฤษภาคม พ.ศ. 2552 มหาวิทยาลัยราชภัฏหมู่บ้านจอมบึงได้มีการปรับเปลี่ยนโครงสร้างการบริหารและกำหนดหน้าที่ให้สถาบันวิจัยและพัฒนา มีหน้าที่และภารกิจหลักในการประสานและสนับสนุนการดำเนินการด้านการวิจัยและสร้างสรรค์นวัตกรรม และให้บริการวิชาการทางด้านการวิจัยและนวัตกรรมแก่สังคมเพื่อให้เป็นไปตามเป้าหมายนโยบายและยุทธศาสตร์ของมหาวิทยาลัยราชภัฏหมู่บ้านจอมบึง

ปรัชญา วิสัยทัศน์ พันธกิจ และวัตถุประสงค์ของสถาบันวิจัยและพัฒนา

จุดมุ่งหมายของการก่อตั้งมหาวิทยาลัยราชภัฏตามพระราชบัญญัติมหาวิทยาลัยราชภัฏ พ.ศ. 2547 กำหนดภารกิจของมหาวิทยาลัยราชภัฏในมาตรา 8 ให้มหาวิทยาลัยเป็นสถาบันอุดมศึกษา เพื่อการพัฒนาท้องถิ่นที่เสริมสร้างพลังปัญญาของแผ่นดิน ฟื้นฟูพลัง การเรียนรู้ เชิดชูภูมิปัญญาของท้องถิ่น สร้างสรรค์ศิลปวิทยา เพื่อความเจริญก้าวหน้าอย่างมั่นคงและยั่งยืนของปวงชน มีส่วนร่วมในการจัดการ การบำรุงรักษา การใช้ประโยชน์จากทรัพยากรธรรมชาติและสิ่งแวดล้อมอย่างสมดุลและยั่งยืน โดยมีวัตถุประสงค์ให้การศึกษา ส่งเสริมวิชาการและวิชาชีพชั้นสูง ทำการสอน วิจัย ให้บริการทางวิชาการแก่สังคม ปรับปรุง ถ่ายทอด และพัฒนาเทคโนโลยี ทำนุบำรุงศิลปและวัฒนธรรม ผลิตครูและส่งเสริมวิทยฐานะครู มาตรา 8(8) ศึกษา วิจัย ส่งเสริมและสืบสานโครงการอันเนื่องมาจากแนวพระราชดำริในการปฏิบัติภารกิจของมหาวิทยาลัยเพื่อการพัฒนาท้องถิ่น และมาตรา 48 เพื่อประโยชน์ในการส่งเสริมและสนับสนุนการวิจัยเพื่อการพัฒนาให้คณะกรรมการร่วมกันจากทุกมหาวิทยาลัย ประสานความร่วมมือในการวิจัย การแลกเปลี่ยนความรู้และการสร้างสรรค์ภูมิปัญญาในการแก้ไขปัญหา และการพัฒนาท้องถิ่น

แผนอุดมศึกษาระยะยาว 15 ปี ฉบับที่ 2 (พ.ศ.2551 - 2565) ที่มีเป้าหมายเพื่อยกระดับคุณภาพอุดมศึกษาไทย เพื่อผลิตและพัฒนาบุคลากรที่มีคุณภาพสู่ตลาดแรงงาน พัฒนาศักยภาพ อุดมศึกษา ในการสร้างความรู้และนวัตกรรมเพื่อเพิ่มขีดความสามารถในการแข่งขันของประเทศในยุคโลกาภิวัตน์ รวมทั้งสนับสนุนการพัฒนาที่ยั่งยืนของท้องถิ่นไทย โดยใช้กลไกของหลักธรรมาภิบาล การเงิน การกำกับมาตรฐาน และเครือข่ายอุดมศึกษาบนพื้นฐานของเสรีภาพทางวิชาการ ความหลากหลาย และเป็นเอกภาพเชิงระบบ โดยเฉพาะอย่างยิ่งได้กำหนดยุทธศาสตร์ในการเพิ่มขีดความสามารถในการแข่งขันของประเทศ ด้วยการพัฒนาศักยภาพด้านการวิจัยเป็นหลัก ให้มีการทำวิจัยอย่างต่อเนื่อง และสามารถเชื่อมโยงงานวิจัยร่วมกันระหว่างมหาวิทยาลัย รวมทั้งการสร้างงานวิจัยและการผลิตบุคลากรให้เชื่อมโยงระหว่างระบบการศึกษากับภาคเอกชน

จากการแบ่งกลุ่มสถาบันอุดมศึกษาของสำนักงานคณะกรรมการพัฒนาระบบราชการ (ก.พ.ร.) มหาวิทยาลัยราชภัฏหมู่บ้านจอมบึง อยู่ในกลุ่มสถาบันอุดมศึกษาที่เน้นการผลิตบัณฑิตและการพัฒนาสังคม มีพันธกิจในการผลิตบัณฑิตระดับปริญญาตรีเป็นส่วนใหญ่ ผลิตบัณฑิตระดับบัณฑิตศึกษาในบางสาขาวิชา และเน้นการพัฒนาสังคมโดยการประยุกต์ความรู้เพื่อบริการวิชาการและวิชาชีพต่อสังคม

นโยบายการวิจัยของมหาวิทยาลัยราชภัฏหมู่บ้านจอมบึง จึงเน้นการวิจัยแบบบูรณาการ เพื่อตอบสนองพันธกิจและยุทธศาสตร์ของมหาวิทยาลัย ยุทธศาสตร์จังหวัด และยุทธศาสตร์ชาติ โดยเน้นให้นักวิจัยทำวิจัยในรูปแบบการวิจัย ทั้งการวิจัยพื้นฐาน การวิจัยประยุกต์ และการวิจัยเพื่อพัฒนาท้องถิ่นที่นำไปสู่การสร้างองค์ความรู้ใหม่ มีการพัฒนาชุมชนด้านการศึกษาด้านมนุษยศาสตร์และสังคมศาสตร์ และด้านวิทยาศาสตร์และเทคโนโลยีเป็นสำคัญ การดำเนินการวิจัยจะอยู่ในรูปของสหวิทยาการที่คณาจารย์และนักศึกษามีความเชี่ยวชาญ จะเป็นการประสานการดำเนินงานเพื่อการใช้ประโยชน์และการใช้ทรัพยากรร่วมกัน

สถาบันวิจัยและพัฒนาจึงมีปรัชญา วิสัยทัศน์ พันธกิจ และวัตถุประสงค์ ดังนี้

ปรัชญา

สร้างสรรค์งานวิจัยและนวัตกรรม น้อมนำแนวพระราชดำริ พร้อมแนวคิดศาสตร์พระราชา มุ่งพัฒนาท้องถิ่น

วิสัยทัศน์

มุ่งพัฒนาระบบบริหารจัดการงานวิจัยให้มีประสิทธิภาพและประสิทธิผล เพื่อนำไปสู่การมีผลงานวิจัย นวัตกรรม และงานสร้างสรรค์ที่มีคุณภาพ ก่อให้เกิดการใช้ประโยชน์แก่ชุมชนท้องถิ่นและประเทศชาติอย่างเป็นรูปธรรม

พันธกิจ

1. พัฒนาระบบบริหารจัดการงานวิจัยและงานสร้างสรรค์ให้มีประสิทธิผลและประสิทธิภาพ
2. เสริมสร้างและพัฒนานักวิจัยทั้งเชิงปริมาณและเชิงคุณภาพ
3. สร้างเครือข่ายภาคีการวิจัยเพื่อพัฒนาท้องถิ่น
4. สนับสนุนการวิจัยตามยุทธศาสตร์การวิจัยแห่งชาติ เพื่อตอบสนองและแก้ไขปัญหาของชุมชนท้องถิ่นและประเทศ
5. ส่งเสริมการวิจัยเชิงปฏิบัติการแบบมีส่วนร่วม เพื่อสร้างความเข้มแข็งให้กับท้องถิ่นอย่างยั่งยืน
6. ส่งเสริมการบูรณาการระหว่างการศึกษา การเรียนการสอน และการบริการวิชาการ
7. ส่งเสริมการนำผลการวิจัยไปใช้ประโยชน์อย่างเป็นรูปธรรม

วัตถุประสงค์

1. เพื่อส่งเสริมและสนับสนุนการพัฒนาศักยภาพนักวิจัยให้สามารถทำงานวิจัยได้อย่างมีคุณภาพเพื่อตอบสนองความต้องการของชุมชน ท้องถิ่นและประเทศ
2. เพื่อให้บริการวิชาการด้านการวิจัยตามความต้องการของกลุ่มเป้าหมาย
3. เพื่อพัฒนาระบบสารสนเทศ ฐานข้อมูล และการจัดการความรู้ด้านการวิจัย นวัตกรรม และงานสร้างสรรค์
4. เพื่อสร้างเครือข่ายความร่วมมือทางการวิจัย นวัตกรรมและงานสร้างสรรค์ เพื่อพัฒนาท้องถิ่น
5. เพื่อสืบสานโครงการในพระราชดำริ

แนวทางการบริหารเพื่อบรรลุวิสัยทัศน์ของสถาบันวิจัยและพัฒนา

แนวทางการบริหารของสถาบันวิจัยและพัฒนา เพื่อให้บรรลุวิสัยทัศน์ มีดังนี้

1. บริหารงานตามหลักธรรมาภิบาล เอาใจใส่ รับผิดชอบ มีคุณธรรม ไม่เลือกปฏิบัติ โปร่งใส ตรวจสอบได้ ประหยัด และคุ้มค่า โดยคำนึงถึงประโยชน์ของสังคมและมหาวิทยาลัย
2. เน้นระบบการวางแผนงานในแต่ละส่วนงานที่สามารถปฏิบัติได้ และการมีส่วนร่วมของผู้ที่เกี่ยวข้อง โดยมีแผนระยะสั้น ระยะกลาง และระยะยาวที่สอดคล้องกัน มุ่งสู่เป้าหมายที่ชัดเจน และยืดหยุ่น สามารถปรับเปลี่ยนได้ทันต่อเหตุการณ์
3. รับฟังความคิดเห็นและเปิดโอกาสให้ผู้ที่มีส่วนร่วมในการดำเนินงานทุกขั้นตอน ตั้งแต่การวางแผน การดำเนินงาน และการประเมินผลการดำเนินงาน
4. ให้ความสำคัญกับการทำงานเป็นทีม และคำนึงถึงสวัสดิการของผู้ร่วมงาน
5. กำหนดรายละเอียดของแต่ละงาน และมีการประสานงานในส่วนงานที่เกี่ยวข้องหรือคาบเกี่ยวกัน โดยเน้นการสื่อสารด้วยไมตรีจิต
6. มีกลไกควบคุมคุณภาพการทำงานที่เป็นที่ยอมรับของทุกส่วนที่เกี่ยวข้อง
7. กำหนดเส้นทางการพัฒนาศักยภาพของบุคลากรด้านการวิจัยอย่างเป็นระบบและยั่งยืน
8. เชิดชูและเผยแพร่ศักยภาพบุคลากรด้านการวิจัยและการบริการวิชาการสู่สังคม

นโยบายเพื่อพัฒนาหน่วยงานให้มีคุณธรรมและความโปร่งใส

การปฏิรูประบบราชการไทยในปี พ.ศ. 2545 และการประกาศใช้พระราชกฤษฎีกาว่าด้วยหลักเกณฑ์และวิธีการบริหารบ้านเมืองที่ดี พ.ศ. 2546 ทำให้หน่วยงานภาครัฐมีการปรับตัวเพื่อให้สอดคล้องกับยุคสมัยและตอบสนองต่อความต้องการของประชาชนอย่างต่อเนื่อง มีการนำแนวคิดวิธีการบริหารกิจการบ้านเมืองที่ดีหรือหลักธรรมาภิบาล (good government) มาใช้ในการบริหารราชการแผ่นดิน มีการพัฒนากรอบแนวคิดในการประเมินผลความโปร่งใสที่สามารถใช้เป็นเครื่องมือทางการบริหารในการขับเคลื่อนหน่วยงานภาครัฐให้มีการดำเนินงานตามหลักธรรมาภิบาลและการบริหารเชิงยุทธศาสตร์ที่มีความโปร่งใส ประกอบด้วยการดำเนินการใน 6 ด้าน คือ

- 1) ความโปร่งใส
- 2) ความพร้อมรับผิด
- 3) การปลอดจากการทุจริตในการปฏิบัติงาน
- 4) วัฒนธรรมคุณธรรมในองค์กร
- 5) คุณธรรมการทำงานในหน่วยงาน
- 6) การสื่อสารภายในหน่วยงาน

เพื่อแสดงให้เห็นถึงความตระหนักในเรื่องคุณธรรมและความโปร่งใสในการดำเนินงาน ก่อให้เกิดความศรัทธาแก่ผู้มีส่วนได้ส่วนเสีย สถาบันวิจัยและพัฒนาจึงได้กำหนดนโยบายเพื่อพัฒนาหน่วยงานให้มีคุณธรรมและความโปร่งใสในแต่ละด้าน ดังนี้

1. ด้านความโปร่งใส

ความโปร่งใส หมายถึง หมายถึง การปฏิบัติราชการตามภารกิจของหน่วยงานที่มีความโปร่งใส การมีธรรมาภิบาล (Good Governance) ด้วยความเป็นธรรมและจริยธรรมในการปฏิบัติงานตามอำนาจหน้าที่ โดยมีนโยบายด้านความโปร่งใสดังนี้

1.1 การให้และเปิดเผยข้อมูลการจัดซื้อจัดจ้าง

- การให้ข้อมูลหน้าที่ความรับผิดชอบและผู้รับผิดชอบอย่างชัดเจน
- การเผยแพร่ข้อมูลการให้บริการต่างๆ กฎเกณฑ์ ข้อกฎหมาย ข้อบังคับ และสถานที่ให้บริการอย่างชัดเจน
- การเปิดเผยขั้นตอนและระยะเวลาที่ให้บริการอย่างชัดเจน
- การให้ข้อมูลเกี่ยวกับการให้บริการ และเอกสารประกอบอื่นๆ อย่างชัดเจน
- การดำเนินการเกี่ยวกับการจัดซื้อจัดจ้างหรือการจัดหาพัสดุตามระเบียบข้อบังคับ

1.2 ความเป็นธรรม/ไม่เลือกปฏิบัติ

- การให้บริการโดยไม่เลือกปฏิบัติ
- ความเป็นธรรมในการปฏิบัติงานตามภารกิจหลัก

1.3 ระบบการร้องเรียนขององค์กร

- ช่องทางการรับข้อร้องเรียนเกี่ยวกับการใช้บริการที่สะดวก
- การแก้ไขข้อร้องเรียนของผู้ร้องเรียนอย่างเหมาะสม
- ระบบให้ผู้ร้องเรียนติดตามผลการร้องเรียนด้วยตนเอง

2. ความพร้อมรับผิด

ความพร้อมรับผิด หมายถึง การปฏิบัติราชการตามภารกิจของเจ้าหน้าที่ที่มีความรับผิดชอบตามบทบาทหน้าที่ของตน โดยคำนึงถึงความสำเร็จของงาน โดยมีนโยบายด้านความพร้อมรับผิด คือ ความรับผิดชอบตามการปฏิบัติหน้าที่ ความพร้อมในการปฏิบัติงานตามภาระหน้าที่ ความสุภาพ ความกระตือรือร้น เต็มใจ การทำงานรวดเร็ว และมุ่งผลสำเร็จของงาน

3. การปลอดจากการทุจริตในการปฏิบัติงาน

การปลอดจากการทุจริตในการปฏิบัติงาน หมายถึง พฤติกรรมของผู้บริหารหรือบุคลากรในหน่วยงานที่มีการดำเนินการโดยเป็นธรรม เป็นไปตามกระบวนการมาตรฐานในระหว่างการส่งมอบบริการหรือขั้นตอนการให้บริการ ไม่เลือกปฏิบัติโดยเรียกร้องเงื่อนไขพิเศษหรือจูงใจเพื่อให้ได้มาซึ่งผลประโยชน์ส่วนตน กลุ่มหรือพวกพ้อง โดยมีนโยบายด้านการปลอดจากการทุจริตในการปฏิบัติงาน ดังนี้

- ไม่มีการรับเงินพิเศษ เรี่ยไร ขอรับบริจาค หรือสิ่งอำนวยความสะดวกหรือประโยชน์อื่นใดเพื่อแลกเปลี่ยนกับการให้บริการตามหน้าที่
- ไม่มีการเอื้อประโยชน์/เลือกปฏิบัติต่อผู้ใช้บริการบางคนเนื่องจากความสัมพันธ์ส่วนตัว
- ให้บริการมีการปฏิบัติหน้าที่อย่างเป็นธรรม ไม่มีการให้ความช่วยเหลือเป็นพิเศษเพื่อผลประโยชน์ตอบแทนบางอย่าง สำหรับตนเองและพวกพ้องหรือบุคคลอื่น

4. ด้านวัฒนธรรมคุณธรรมในองค์กร

ด้านวัฒนธรรมคุณธรรมในองค์กร หมายถึง การปฏิบัติราชการตามภารกิจของหน่วยงานที่ยึดหลักคุณธรรมจริยธรรมตามประมวลจริยธรรม จรรยาวิชาชีพ โดยมีนโยบายด้านวัฒนธรรมคุณธรรมในองค์กร ดังนี้

- ปฏิบัติหน้าที่อย่างมีประสิทธิภาพด้วยความซื่อสัตย์สุจริตและรับผิดชอบค่านึงถึงประโยชน์ของประเทศเหนือกว่าประโยชน์ส่วนตนหรือกลุ่มหรือพวกพ้อง
- ปฏิบัติหน้าที่ด้วยความถูกต้องเป็นธรรมและถูกกฎหมาย
- ให้ข้อมูลข่าวสารแก่ประชาชนอย่างครบถ้วนถูกต้องและไม่บิดเบือนข้อเท็จจริง
- ปฏิบัติงานโดยมุ่งผลสัมฤทธิ์ของงาน รักษามาตรฐาน มีคุณภาพ โปร่งใสและตรวจสอบได้ตลอดจนการปฏิบัติงานที่ยึดมั่นในหลักจรรยาวิชาชีพ
- เผยแพร่หลักการ แนวความคิด ที่เกี่ยวข้องกับการต่อต้านการทุจริต

5. ด้านคุณธรรมการทำงานในหน่วยงาน

คุณธรรมการทำงานในหน่วยงาน หมายถึง ระบบการบริหารงานของหน่วยงานที่มีการบริหารจัดการที่ดียึดระบบคุณธรรมความโปร่งใสในการปฏิบัติงาน มุ่งเน้นผลประโยชน์ส่วนรวม โดยมียุทธศาสตร์ในด้านนี้ ดังนี้

1) ด้านการบริหารบุคคล

- ค่าตอบแทนที่ได้รับมีความเป็นธรรมและเหมาะสมกับความรู้ความสามารถ
- ระบบความก้าวหน้าในตำแหน่งงานที่มีความชัดเจน
- การรักษาบุคลากรที่มีความรู้ความสามารถให้อยู่ปฏิบัติงานแก่หน่วยงานที่มีความเหมาะสม
- การประเมินความดีความชอบของบุคลากรตามระดับคุณภาพของผลงาน
- การคัดเลือกบุคลากรเข้ารับการอบรม ศึกษาคุณงานที่มีความเหมาะสม

2) ด้านความเป็นธรรมในการมอบหมายงาน

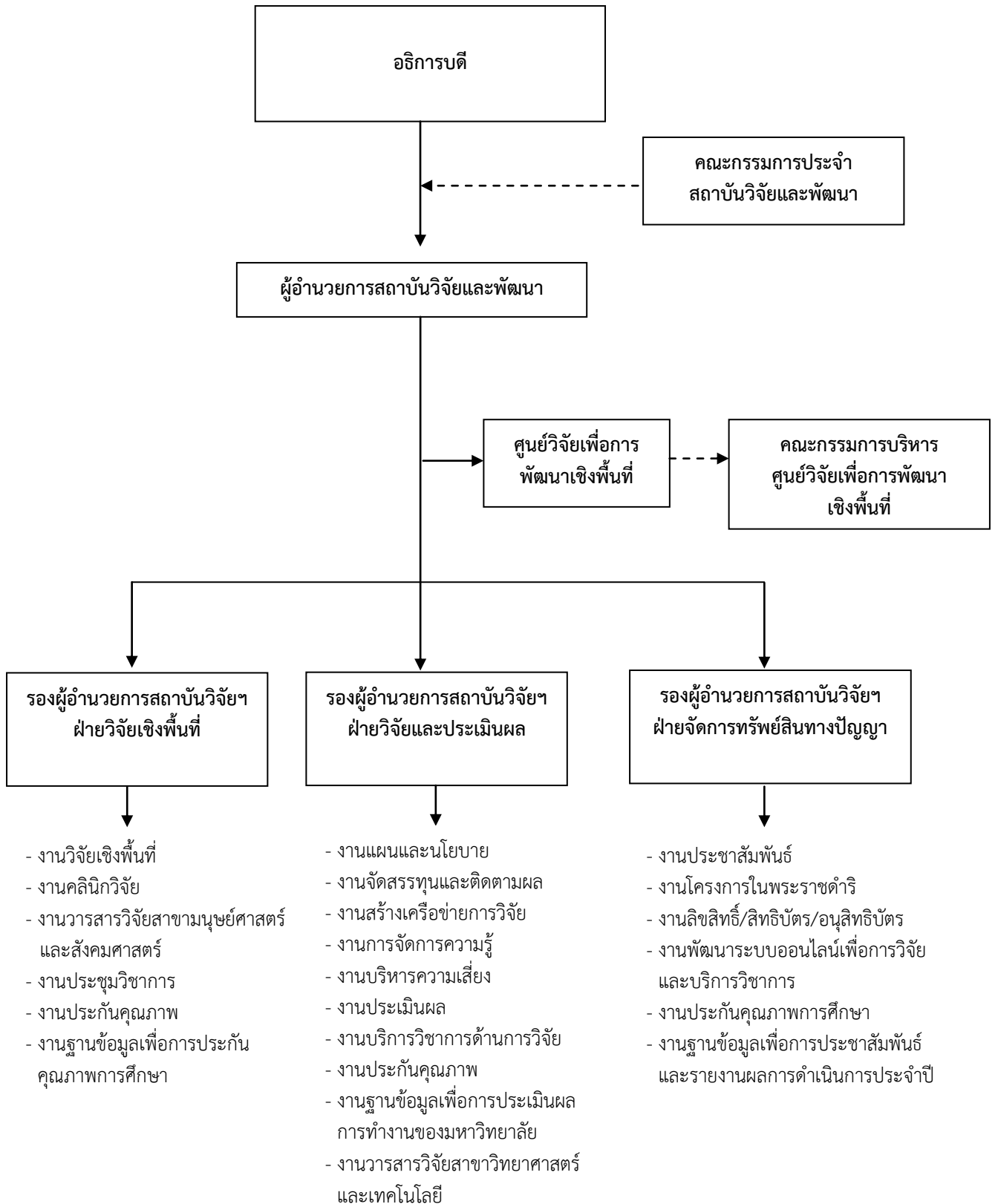
- การเปิดโอกาสให้บุคลากรในหน่วยงานมีอิสระในการปฏิบัติงานได้อย่างเต็มที่และเสนอแนวความคิดที่แตกต่าง
- ความเป็นธรรมในการสั่งการ การมอบหมายงานที่เป็นไปตามภารกิจขององค์กรและมีความเหมาะสม

6. ด้านการสื่อสารภายในหน่วยงาน

การสื่อสารภายในหน่วยงาน หมายถึง การเผยแพร่หลักการ แนวความคิด ที่เกี่ยวข้องกับการต่อต้านการทุจริต โดยมีนโยบายดังนี้

- การให้ความรู้ความเข้าใจเกี่ยวกับการป้องกันผลประโยชน์ทับซ้อนแก่บุคลากรในหน่วยงาน
- หน่วยงานหรือกลุ่มงานตรวจสอบภายใน/ควบคุมภายใน มีการทำงานอย่างเป็นอิสระ
- การนำผลการประเมินการตรวจสอบภายในไปปรับปรุงเพื่อให้การทำงานเกิดประสิทธิภาพและป้องกันการทุจริตได้
- การติดตามและตรวจสอบผู้กระทำการทุจริต

โครงสร้างการบริหารงานของสถาบันวิจัยและพัฒนา



คณะกรรมการบริหารสถาบันวิจัยและพัฒนา



ผู้ช่วยศาสตราจารย์ ดร.ชัยฤทธิ์ ศิลาเดช
อธิการบดี



ผู้ช่วยศาสตราจารย์ ดร.นฤมล ชูเมือง
ผู้อำนวยการสถาบันวิจัยและพัฒนา



อาจารย์ ดร.สันติ รักขาวงศ์
รองผู้อำนวยการสถาบันวิจัยและพัฒนา



อาจารย์ว่าที่ร้อยโทศุภกฤษ สุขเจริญ
รองผู้อำนวยการสถาบันวิจัยและพัฒนา

พนักงานมหาวิทยาลัยประจำสถาบันวิจัยและพัฒนา



นางสาวกานต์สิริ ปานสวัสดิ์
พนักงานมหาวิทยาลัย
เจ้าหน้าที่บริหารงานทั่วไป



นางสาวสุพรรณณี แสงเทศ
พนักงานมหาวิทยาลัย
นักวิชาการศึกษา



นางสาวสมัชญา ตันวราโชติ
พนักงานมหาวิทยาลัย
นักวิชาการคอมพิวเตอร์

ประเด็นยุทธศาสตร์ สถาบันวิจัยและพัฒนา ปีงบประมาณ พ.ศ. 2563

สถาบันวิจัยและพัฒนา เป็นหน่วยงานภายในของมหาวิทยาลัยราชภัฏหมู่บ้านจอมบึงที่มีพันธกิจในการตอบสนองแผนกลยุทธ์พัฒนามหาวิทยาลัยราชภัฏหมู่บ้านจอมบึง 4 ปี (พ.ศ. 2561 - 2564) ประเด็นยุทธศาสตร์ที่ 1 : พัฒนาท้องถิ่น และยุทธศาสตร์ที่ 4 : สร้างและพัฒนาผลงานวิจัยและนวัตกรรม เพื่อการพัฒนามหาวิทยาลัย ชุมชนท้องถิ่น ภูมิภาคและประเทศ โดยมียุทธศาสตร์และเป้าประสงค์เชิงยุทธศาสตร์ ดังนี้

ประเด็นยุทธศาสตร์

วิจัยอย่างมีคุณภาพเพื่อสร้างคุณค่าและพัฒนาผลผลิตสู่สังคม

เป้าประสงค์เชิงยุทธศาสตร์

1. มหาวิทยาลัยเป็นสถาบันการศึกษาเพื่อรับใช้ท้องถิ่น เป็นแหล่งให้บริการทางวิชาการด้านการวิจัยที่สอดคล้องกับความต้องการของท้องถิ่นและประเทศ เป็นศูนย์กลางของการพัฒนาศักยภาพของประชาชนในท้องถิ่นโดยใช้กระบวนการวิจัยเป็นเครื่องมือให้พึ่งพาตนเองได้
2. คณาจารย์ นักศึกษามีแรงจูงใจเพื่อผลิตผลงานวิจัยที่มีคุณค่าสู่สังคม
3. ผลงานวิจัยของมหาวิทยาลัยมีคุณภาพ สามารถตอบสนองความต้องการของท้องถิ่น สังคม ประเทศ
4. ผลงานวิจัยของมหาวิทยาลัยได้รับการยอมรับ โดยสามารถตีพิมพ์ในวารสารระดับชาติ และนานาชาติได้
5. มหาวิทยาลัยมีผลงานวิจัย ผลงานสร้างสรรค์และนวัตกรรมซึ่งนำไปสู่การจดทะเบียนทรัพย์สินทางปัญญา

ตัวชี้วัดและค่าเป้าหมายปีงบประมาณ พ.ศ.2563

ตัวชี้วัด	ค่าเป้าหมาย ปีงบประมาณ/ ปีการศึกษา 2563
1. จำนวนองค์กร ภาครัฐ เอกชน ชุมชน ในจังหวัดราชบุรีมีส่วนร่วม ในการพัฒนาชุมชนด้านเศรษฐกิจ	2 แห่ง
2. จำนวนโครงการวิจัยพัฒนาชุมชนด้านเศรษฐกิจที่มีมหาวิทยาลัยเป็นแกนนำ	1 โครงการ
3. จำนวนโครงการอันเนื่องมาจากพระราชดำริ	1 โครงการ
4. จำนวนความร่วมมือด้านการวิจัยกับภาคีเครือข่าย	4 หน่วยงาน
5. จำนวนหน่วยงานภายในของมหาวิทยาลัยที่ทำหน้าที่ส่งเสริมและสนับสนุน การทำวิจัยเชิงพื้นที่	1 หน่วยงาน
6. จำนวนผลงานวิจัยที่ตอบสนองต่อความต้องการแก้ปัญหา และพัฒนาชุมชน ท้องถิ่น	10 โครงการ
7. จำนวนผลงานวิจัยที่ตอบสนองนโยบายไทยแลนด์ 4.0 เพื่อยกระดับเศรษฐกิจชุมชน	10 โครงการ
8. จำนวนผลงานนวัตกรรมที่ตอบสนองต่อความต้องการ แก้ปัญหา และพัฒนา ท้องถิ่น ภูมิภาค และประเทศ	3 ผลงาน
9. จำนวนงบประมาณวิจัยที่ได้รับการสนับสนุนจากแหล่งทุนภายนอก	ไม่น้อยกว่า 6 ล้านบาท
10. จำนวนวารสารวิจัยที่อยู่ในฐานข้อมูลของศูนย์ดัชนีการอ้างอิงวารสารไทย	1 ฉบับ
11. จำนวนการตีพิมพ์เผยแพร่งานวิจัยในระดับชาติ/นานาชาติ	ไม่น้อย กว่า 140 เรื่อง
12. จำนวนผลงานวิจัยที่หน่วยงานภายนอกนำไปใช้ ประโยชน์เชิงประจักษ์	ไม่น้อยกว่า 25เรื่อง
13. จำนวนชุมชนแห่งการเรียนรู้ด้านการวิจัยในมหาวิทยาลัย	2 ชุมชน
14. จำนวนการเพิ่มขึ้นของนักวิจัยรุ่นใหม่	ร้อยละ 10
15. จำนวนผลงานวิจัยที่มีกระบวนการวิจัยเชิงปฏิบัติการแบบมีส่วนร่วม	10 โครงการ
16. จำนวนเงินที่ได้รับจากการให้บริการวิชาการด้านการวิจัย	600,000 บาท

หมายเหตุ ตัวชี้วัดและค่าเป้าหมายสามารถปรับปรุงภายใต้แผนปฏิบัติการประจำปี
ตามความเหมาะสม

เกณฑ์การประเมินตามตัวชี้วัด;1. ระบบและกลไกการพัฒนางานวิจัยหรืองานสร้างสรรค์

ชนิดของตัวบ่งชี้ กระบวนการ

เกณฑ์การประเมิน (ดำเนินการ 1 ข้อ ได้ 1 คะแนน 2 ข้อ ได้ 2 คะแนน 3-4 ข้อ

ได้ 3 คะแนน 5 ข้อ ได้ 4 คะแนน 6 ข้อ ได้ 5 คะแนน)

1. มีระบบสารสนเทศเพื่อการบริหารงานวิจัยที่สามารถนำไปใช้ประโยชน์ในการบริหารงานวิจัยหรืองานสร้างสรรค์
2. สนับสนุนพันธกิจด้านการวิจัยหรืองานสร้างสรรค์ในประเด็นต่อไปนี้
 - ห้องปฏิบัติการหรือห้องปฏิบัติงานสร้างสรรค์ หรือหน่วยวิจัย หรือศูนย์เครื่องมือ หรือศูนย์ให้คำปรึกษาและสนับสนุนการวิจัยหรืองานสร้างสรรค์
 - ห้องสมุดหรือแหล่งค้นคว้าข้อมูลสนับสนุนการวิจัยหรืองานสร้างสรรค์
 - สิ่งอำนวยความสะดวกหรือการรักษาความปลอดภัยในการวิจัยหรือการผลิตงานสร้างสรรค์เช่น ระบบเทคโนโลยีสารสนเทศ ระบบรักษาความปลอดภัยในห้องปฏิบัติการ
 - กิจกรรมวิชาการที่ส่งเสริมงานวิจัยหรืองานสร้างสรรค์ เช่น การจัดประชุมวิชาการ การจัดแสดงงานสร้างสรรค์ การจัดให้มีศาสตราจารย์อาคันตุกะหรือศาสตราจารย์รับเชิญ (visiting professor)
3. จัดสรรงบประมาณ เพื่อเป็นทุนวิจัยหรืองานสร้างสรรค์
4. จัดสรรงบประมาณเพื่อสนับสนุนการเผยแพร่ผลงานวิจัยหรืองานสร้างสรรค์ในการประชุมวิชาการหรือ การตีพิมพ์ในวารสารระดับชาติหรือนานาชาติ
5. มีการพัฒนาสมรรถนะอาจารย์และนักวิจัย มีการสร้างขวัญและกำลังใจตลอดจนยกย่องอาจารย์และนักวิจัยที่มีผลงานวิจัยหรืองานสร้างสรรค์ดีเด่น
6. มีระบบและกลไกเพื่อช่วยในการคุ้มครองสิทธิของงานวิจัยหรืองานสร้างสรรค์ที่นำไปใช้ประโยชน์และดำเนินการตามระบบที่กำหนด

2. ระบบและกลไกการจัดการความรู้จากงานวิจัยหรืองานสร้างสรรค์ (ก.พ.ร.ตัวชี้วัดที่ 3,4,21,4,22)

ชนิดของตัวบ่งชี้ กระบวนการ

เกณฑ์การประเมิน (ดำเนินการ 1 ข้อ ได้ 1 คะแนน 2 ข้อ ได้ 2 คะแนน 3 ข้อ ได้ 3 คะแนน

4 ข้อ ได้ 4 คะแนน 5 ข้อ ได้ 5 คะแนน)

1. มีระบบและกลไกสนับสนุนการเผยแพร่ผลงานวิจัยหรืองานสร้างสรรค์ในการประชุมวิชาการหรือการตีพิมพ์ในวารสารระดับชาติหรือนานาชาติและมีการเผยแพร่ผลงานวิจัยหรืองานสร้างสรรค์ในการประชุมวิชาการหรือการตีพิมพ์ในวารสารระดับชาติหรือนานาชาติ
2. มีระบบและกลไกการรวบรวมคัดสรรวิเคราะห์และสังเคราะห์ความรู้จากงานวิจัยหรืองานสร้างสรรค์เพื่อให้เป็นองค์ความรู้ที่คนทั่วไปเข้าใจได้และดำเนินการตามระบบที่กำหนด
3. มีการประชาสัมพันธ์และเผยแพร่องค์ความรู้จากงานวิจัยหรืองานสร้างสรรค์ที่ได้จากข้อ 2 สู่นักเรียนและผู้เกี่ยวข้อง
4. มีการนำผลงานงานวิจัยหรืองานสร้างสรรค์ไปใช้ให้เกิดประโยชน์และมีการรับรองการใช้ประโยชน์จริงจากหน่วยงานภายนอกหรือชุมชน

5. มีระบบและกลไกเพื่อช่วยในการคุ้มครองสิทธิ์ของงานวิจัยหรืองานสร้างสรรค์ที่นำไปใช้ประโยชน์และดำเนินการตามระบบที่กำหนด

**3. เงินสนับสนุนงานวิจัยหรืองานสร้างสรรค์ต่อจำนวนอาจารย์ประจำและนักวิจัยประจำ
ชนิดของตัวบ่งชี้** ปัจจัยนำเข้า

เกณฑ์การประเมิน เฉพาะสถาบันกลุ่ม ข. และ ค 2 จำแนกเป็น 3 กลุ่มสาขาวิชา

3.1 กลุ่มสาขาวิชาวิทยาศาสตร์และเทคโนโลยี

จำนวนเงินสนับสนุนงานวิจัยหรืองานสร้างสรรค์จากภายในและภายนอกสถาบันที่กำหนดให้เป็นคะแนนเต็ม 5 = 60,000 บาท ขึ้นไปต่อคน

3.2 กลุ่มสาขาวิชาวิทยาศาสตร์สุขภาพ

จำนวนเงินสนับสนุนงานวิจัยหรืองานสร้างสรรค์จากภายในและภายนอกสถาบันที่กำหนดให้เป็นคะแนนเต็ม 5 = 50,000 บาท ขึ้นไปต่อคน

3.3 กลุ่มสาขามนุษยศาสตร์และสังคมศาสตร์

จำนวนเงินสนับสนุนงานวิจัยหรืองานสร้างสรรค์จากภายในและภายนอกสถาบันที่กำหนดให้เป็นคะแนนเต็ม 5 = 25,000 บาท ขึ้นไปต่อคน

4. งานวิจัยหรืองานสร้างสรรค์ที่ได้รับการตีพิมพ์หรือเผยแพร่ (สมศ.ตัวบ่งชี้ที่ 5)

ชนิดของตัวบ่งชี้ ผลลัพธ์

เกณฑ์การประเมิน ใช้บัญญัติไตรยางศ์เทียบ โดยกำหนดร้อยละเท่ากับ 5 คะแนน จำแนกตามกลุ่มสาขาวิชา ดังนี้

กลุ่มสาขาวิชา	5 คะแนน
วิทยาศาสตร์สุขภาพ	20
วิทยาศาสตร์และเทคโนโลยี	20
มนุษยศาสตร์และสังคมศาสตร์	10

5. งานวิจัยหรืองานสร้างสรรค์ที่นำไปใช้ประโยชน์ (สมศ.ตัวบ่งชี้ที่ 6)

ชนิดของตัวบ่งชี้ ผลลัพธ์

เกณฑ์การประเมิน ใช้บัญญัติไตรยางศ์เทียบโดยกำหนดร้อยละ 20 เท่ากับ 5 คะแนน ทุกกลุ่มสาขาวิชา

1. ระบบและกลไกการสนับสนุนการผลิตงานวิจัยและงานสร้างสรรค์

1.1 กลไกการสนับสนุนการผลิตงานวิจัยและงานสร้างสรรค์

สถาบันวิจัยและพัฒนา มหาวิทยาลัยราชภัฏหมู่บ้านจอมบึงได้จัดให้มีกลไกสนับสนุนการผลิตงานวิจัยและงานสร้างสรรค์ดังต่อไปนี้

1. สนับสนุนด้านงบประมาณการวิจัยโดยใช้งบประมาณของมหาวิทยาลัย โดยกำหนดให้มีการประกาศรับข้อเสนอปีละ 1 ครั้ง และมีคณะกรรมการผู้ทรงคุณวุฒิเป็นผู้พิจารณา

โครงการงานวิจัยที่มีความเป็นไปได้และมีความเหมาะสมเพื่อรับทุน โดยคณาจารย์สามารถส่งโครงการวิจัยเพื่อเสนอขอรับทุนได้โดยจัดทำโครงการงานงานวิจัยตามแบบที่กำหนดในคู่มือบริหารงานวิจัย

2. คณะกรรมการบริหารสถาบันวิจัยและพัฒนา มีบทบาทในการประสานงานหน่วยงานภายในและแหล่งทุนภายนอก เพื่อจัดสรรงบประมาณสนับสนุนงานวิจัยและแจ้งต่อคณาจารย์ในมหาวิทยาลัยทราบ เพื่อดำเนินการขอรับทุนสนับสนุนตามความเหมาะสมต่อไป

3. มีการสนับสนุนด้านความรู้ เพื่อให้คณาจารย์และนักวิจัยมีความรู้และทักษะอันเป็นประโยชน์ต่อการสร้างงานวิจัยและสามารถดำเนินงานวิจัยที่มีคุณภาพได้ตามกำหนดระยะเวลา เช่น การจัดอบรม การประชุมวิชาการภายในมหาวิทยาลัย และการให้คณาจารย์เข้าร่วมกิจกรรมวิชาการต่าง ๆ ที่จัดขึ้นในหน่วยงานต่าง ๆ ตามความเหมาะสม

4. มีการสนับสนุนด้านสิ่งอำนวยความสะดวก เช่น ห้องสมุด ฐานข้อมูลด้านวิชาการทั้งในและต่างประเทศ ห้องปฏิบัติการและเครื่องมือวิจัยต่าง ๆ ตามความเหมาะสม เพื่อให้คณาจารย์และนักวิจัยสามารถดำเนินงานวิจัยได้อย่างมีประสิทธิภาพ

5. จัดให้มีการเผยแพร่จรรยาบรรณนักวิจัย เพื่อให้นักวิจัยสามารถสร้างงานวิจัยที่เป็นที่ยอมรับทั้งเชิงวิชาการและในระดับสากล

6. การบริการวิชาการแก่สังคม

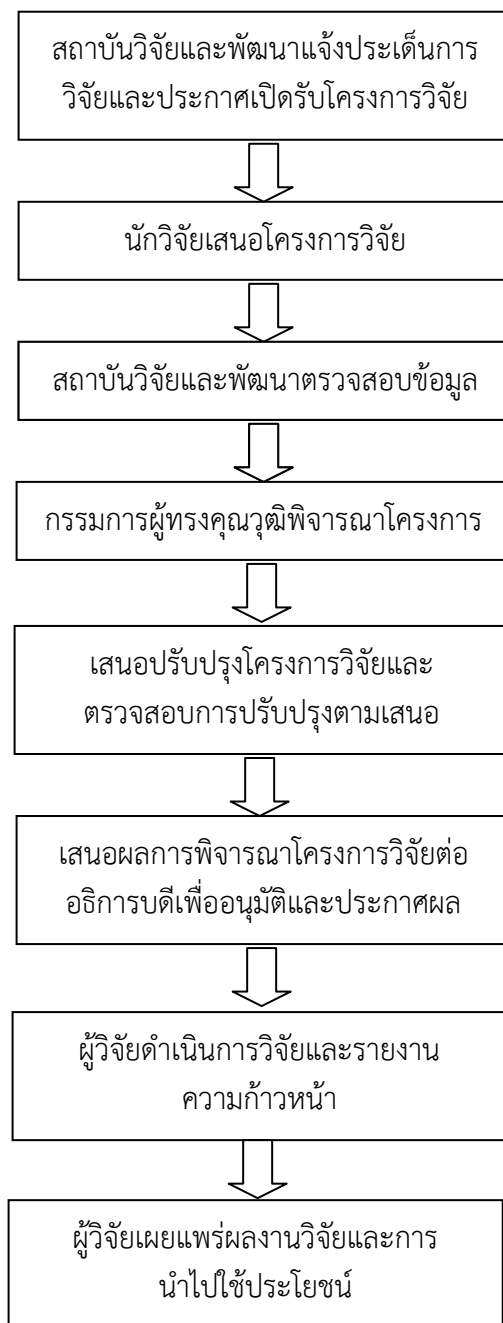
ชนิดของตัวบ่งชี้ กระบวนการ

เกณฑ์การประเมิน (ดำเนินการ 1 ข้อ ได้ 1 คะแนน 2 ข้อ ได้ 2 คะแนน 3 ข้อ ได้ 3 คะแนน 4 ข้อ ได้ 4 คะแนน 5 ข้อ ได้ 5 คะแนน)

1. กำหนดชุมชนหรือองค์การเป้าหมายของการให้บริการทางวิชาการแก่สังคม
2. จัดทำแผนบริการวิชาการโดยมีส่วนร่วมจากชุมชนหรือองค์การเป้าหมายที่กำหนดในข้อ 1
3. ชุมชนหรือองค์การเป้าหมายได้รับการพัฒนาและมีความเข้มแข็งที่มีหลักฐานที่ปรากฏชัดเจนชุมชนหรือองค์การเป้าหมายดำเนินการพัฒนาตนเองอย่างต่อเนื่อง
4. สถาบันวิจัยและพัฒนาสามารถสร้างเครือข่ายความร่วมมือกับหน่วยงานภายนอกในการพัฒนาชุมชนหรือองค์การเป้าหมาย
5. ทุกคณะมีส่วนร่วมในการดำเนินการตามแผนบริการทางวิชาการแก่สังคมของสถาบันวิจัยและพัฒนาตามข้อ 2 โดยมีจำนวนอาจารย์เข้าร่วมไม่น้อยกว่าร้อยละ 5 ของอาจารย์ทั้งหมดของสถาบัน ทั้งนี้ต้องมีอาจารย์มาจากทุกคณะ

1.2 ระบบการสนับสนุนการผลิตงานวิจัยและงานสร้างสรรค์

แผนภูมิ : ระบบการสนับสนุนการผลิตงานวิจัยและงานสร้างสรรค์



1.3 กลไกการสนับสนุนการเผยแพร่งานวิจัยและงานสร้างสรรค์

สถาบันวิจัยและพัฒนา มหาวิทยาลัยราชภัฏหมู่บ้านจอมบึงได้จัดให้มีกลไกการสนับสนุนการเผยแพร่งานวิจัยและงานสร้างสรรค์ดังต่อไปนี้

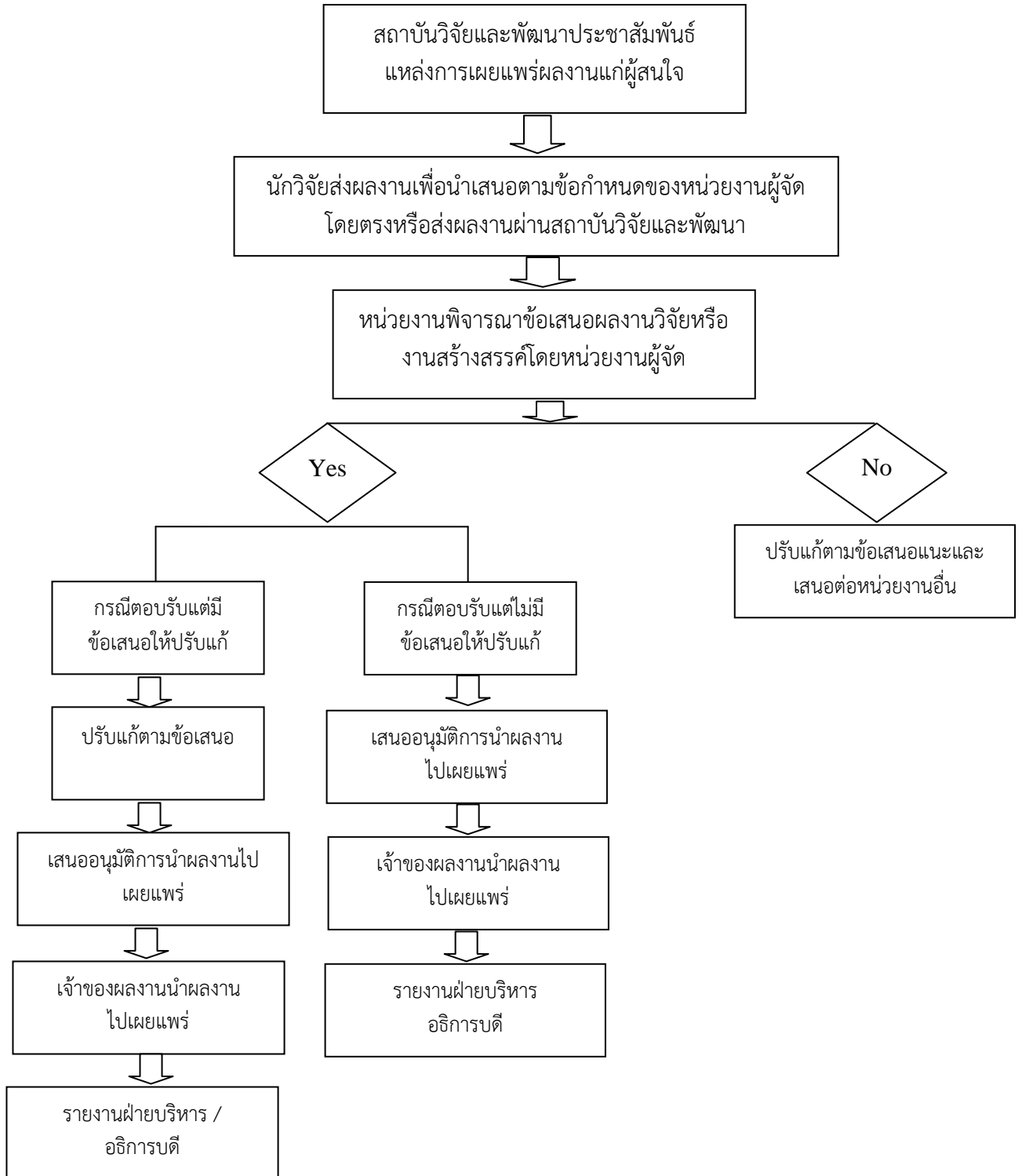
1. จัดให้มีคณะกรรมการผู้ทรงคุณวุฒิพิจารณาโครงร่างงานวิจัยและรายงานการวิจัยฉบับสมบูรณ์ เพื่อช่วยพิจารณาและให้ข้อเสนอแนะแก่อาจารย์ที่มีความประสงค์จะเผยแพร่งานวิจัยและงานสร้างสรรค์ในรูปแบบต่าง ๆ ไม่ว่าจะเป็นบทความวิชาการ การนำเสนอผลงานวิจัยหรือนวัตกรรมต่าง ๆ เพื่อให้เกิดงานวิจัยที่มีคุณภาพเป็นที่ยอมรับในเชิงวิชาการ

2. สนับสนุนให้คณาจารย์ได้มีการเผยแพร่งานวิจัยและงานสร้างสรรค์ในรูปแบบต่างๆ เช่น บทความวิชาการ การนำเสนอผลงานทางวิชาการ ทั้งในระดับชาติและนานาชาติ โดยมหาวิทยาลัยสนับสนุนด้านงบประมาณค่าใช้จ่ายตามความเป็นจริง

3. สนับสนุนให้นักวิจัยเข้าร่วมการประชุมวิชาการประจำปี เพื่อให้คณาจารย์สามารถเผยแพร่ผลงานวิจัย ผลงานวิชาการและงานสร้างสรรค์ เพื่อเป็นช่องทางในการใช้ประโยชน์จากผลงานวิจัยและงานสร้างสรรค์ทำให้เกิดผลงานที่มีคุณภาพและเป็นที่ยอมรับในเชิงวิชาการ

1.4 ระบบการสนับสนุนการเผยแพร่ผลงานวิจัยและงานสร้างสรรค์

แผนภูมิ : ระบบและกลไกการสนับสนุนการเผยแพร่ผลงานวิจัยและงานสร้างสรรค์



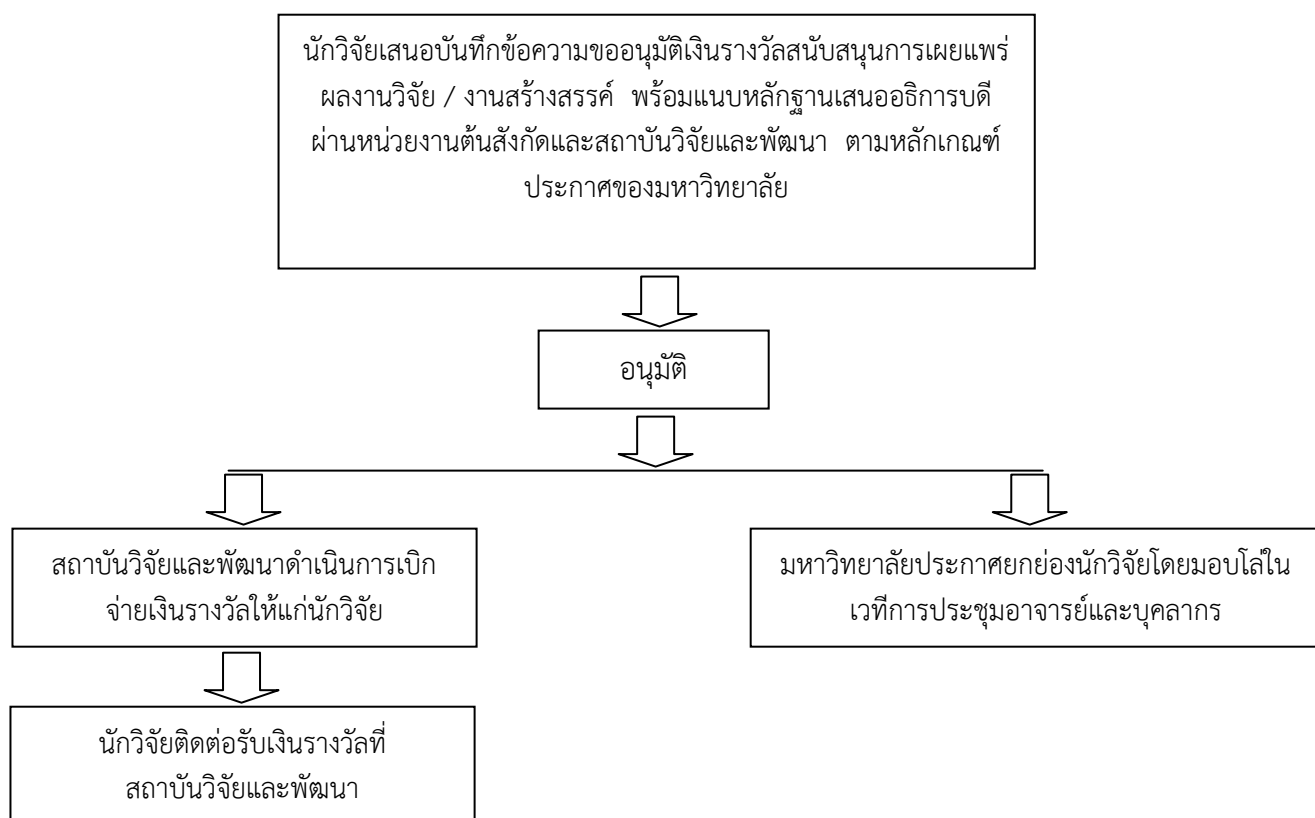
1.5 กลไกการยกย่องและประกาศเกียรติคุณผู้มีผลงานสร้างสรรค์ดีเด่น

สถาบันวิจัยและพัฒนา มหาวิทยาลัยราชภัฏหมู่บ้านจอมบึงได้จัดให้มีกลไกการสนับสนุนยกย่องและประกาศเกียรติคุณผู้มีผลงานวิจัยและงานสร้างสรรค์ดีเด่นดังต่อไปนี้

สถาบันวิจัยและพัฒนา (กรณีที่มีข้อมูล) หรือเจ้าของผลงานวิจัยหรืองานสร้างสรรค์ที่ได้รับการตีพิมพ์เผยแพร่ การจดทะเบียนสิทธิบัตรหรืออนุสิทธิบัตรหรือผู้ที่ได้รับทุนสนับสนุนการวิจัยจากภายนอก ซึ่งเป็นไปตามประกาศของมหาวิทยาลัยเสนอข้อมูลมายังสถาบันวิจัยฯ สถาบันวิจัยฯ พิจารณาข้อมูลตามเกณฑ์ของประกาศมหาวิทยาลัย และจัดทำการประกาศยกย่องและมอบโล่ที่ระลึกในเวทีการประชุมอาจารย์และบุคลากรของมหาวิทยาลัย พร้อมกับเสนอขออนุมัติงบประมาณสำหรับเป็นรางวัลให้กับเจ้าของผลงานที่อยู่ในข่ายได้รับเงินรางวัล

1.6 ระบบการยกย่องและประกาศเกียรติคุณผู้มีผลงานสร้างสรรค์ดีเด่น

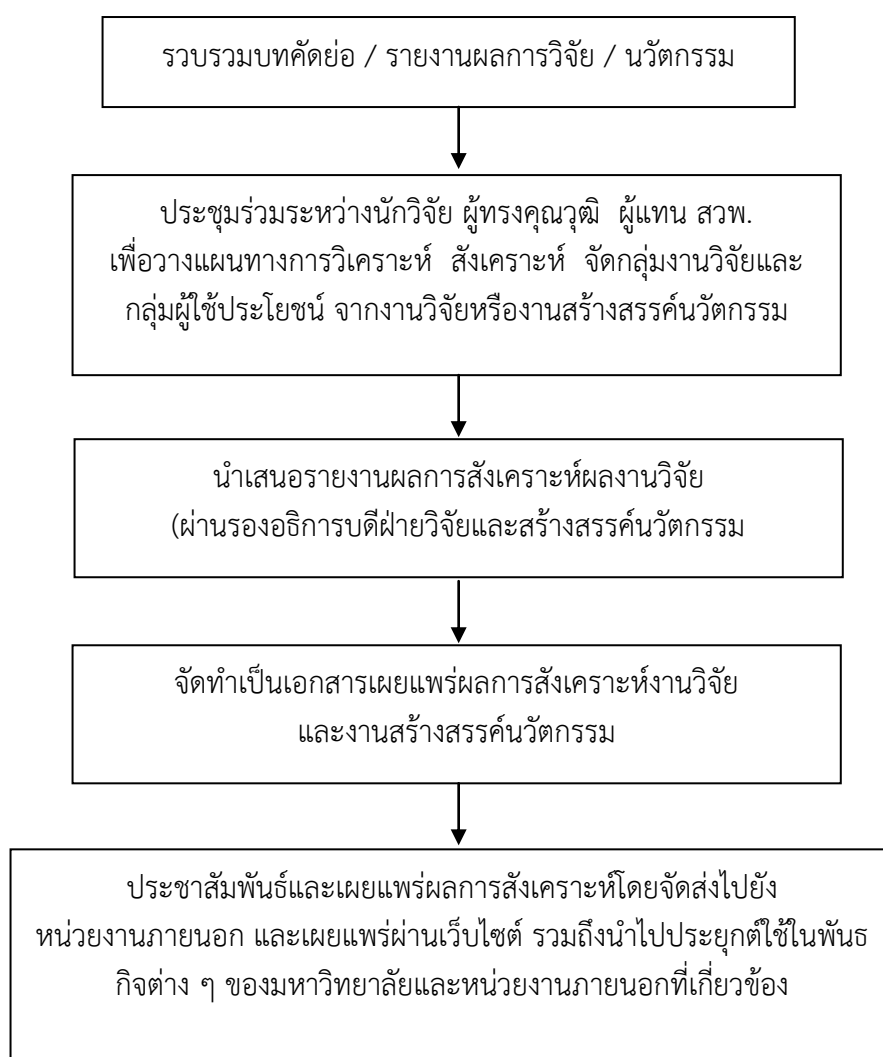
แผนภูมิ : ระบบและกลไกการยกย่องและประกาศเกียรติคุณผู้มีผลงานวิจัยและงานสร้างสรรค์



1.7 กลไกระบบการรวบรวม วิเคราะห์ และสังเคราะห์ความรู้จากงานวิจัยและงานสร้างสรรค์

สถาบันวิจัยและพัฒนา ได้วางแนวทางและขั้นตอน เพื่อคัดสรร วิเคราะห์ และสังเคราะห์ ความรู้จากผลงานการวิจัยหรืองานสร้างสรรค์ให้เหมาะสมกับกลุ่มบุคคลเป้าหมาย โดยยังคงความ เชื่อถือในเชิงวิชาการและรวดเร็วต่อเหตุการณ์ เพื่อให้เป็นความรู้ที่น่าสนใจซึ่งสาธารณชนสามารถ เข้าใจได้ รวมถึงจัดหมวดหมู่ความรู้ที่ได้ให้เหมาะสมต่อการเผยแพร่ต่อไป โดยมีกลไกในการ ดำเนินงาน ดังนี้

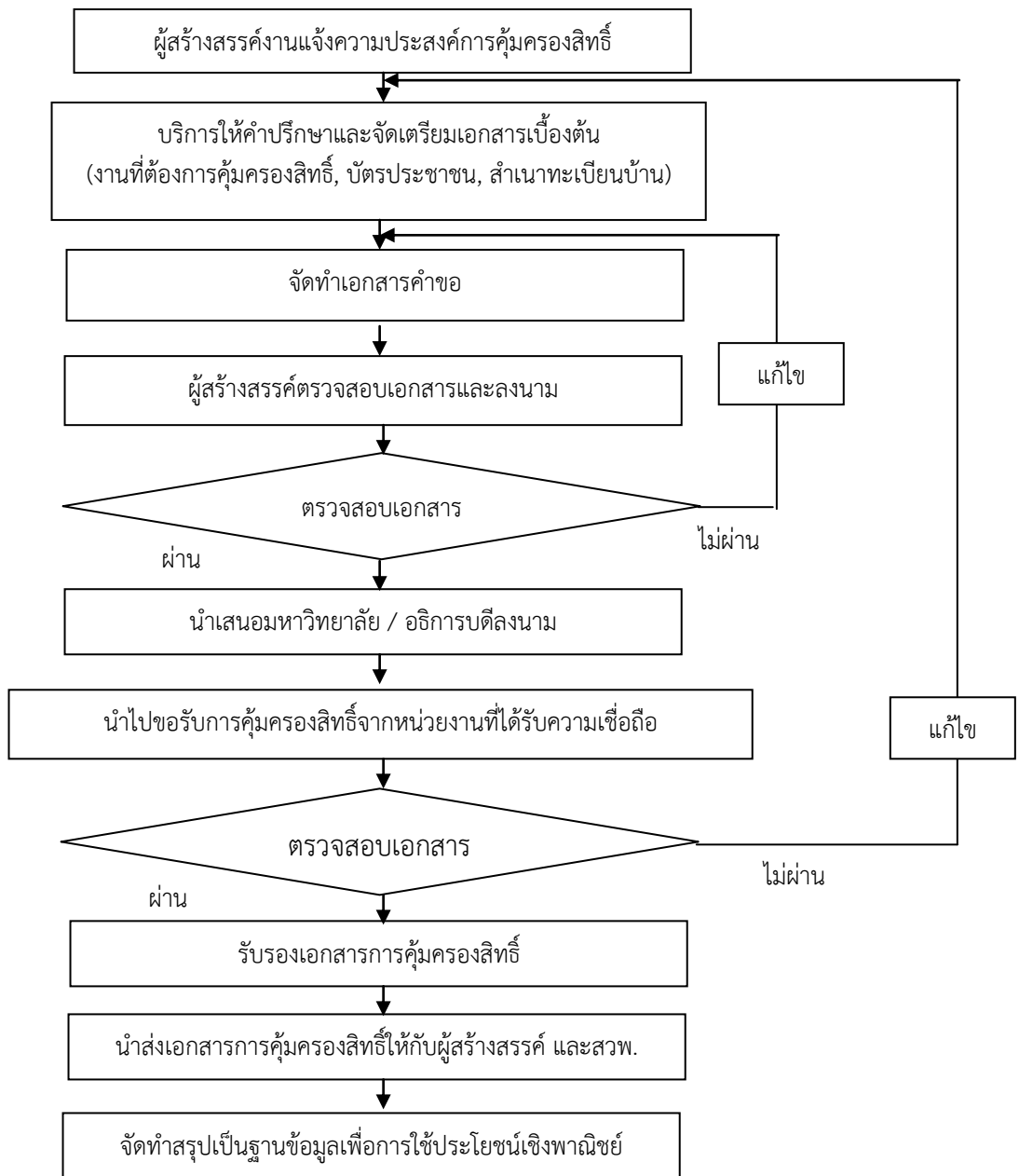
1.8 ระบบการรวบรวม วิเคราะห์ และสังเคราะห์



1.9 กลไกเพื่อช่วยในการคุ้มครองสิทธิงานวิจัยหรืองานสร้างสรรค์

สถาบันวิจัยและพัฒนา ได้วางกลไกในการคุ้มครองสิทธิงานวิจัยหรืองานสร้างสรรค์เพื่อสนับสนุนการเจรจาต่อรอง ทำข้อตกลง ให้แก่อาจารย์ นักวิจัย และสถาบัน ในการเจรจาเชิงธุรกิจ หรือการซื้อขายผลงานวิจัยหรืองานสร้างสรรค์ ตลอดจนสนับสนุนให้การเจรจาเข้าร่วมเป็นพันธมิตรทางธุรกิจใด ๆ ที่เกิดจากผลของงานวิจัยหรืองานสร้างสรรค์ ที่เป็นที่ยอมรับของทุกฝ่าย

1.10 ระบบเพื่อช่วยในการคุ้มครองสิทธิงานวิจัยหรืองานสร้างสรรค์



1.11 กลไกการสนับสนุนการผลิตงานวิจัยและงานสร้างสรรค์บนพื้นฐานภูมิปัญญาท้องถิ่นเพื่อตอบสนองความต้องการของท้องถิ่นและสังคม

กลไกการสนับสนุนการผลิตงานวิจัยและงานสร้างสรรค์บนพื้นฐานภูมิปัญญาท้องถิ่นเพื่อตอบสนองความต้องการของท้องถิ่นและสังคม ดังนี้

1. ทุกปีงบประมาณ สถาบันวิจัยและพัฒนาจะทำประกาศมหาวิทยาลัยราชภัฏหมู่บ้านจอมบึง เรื่องแนวปฏิบัติมหาวิทยาลัยราชภัฏหมู่บ้านจอมบึง ว่าด้วยทุนอุดหนุนการวิจัยจากงบประมาณเงินรายได้ประจำปี พ.ศ. เพื่อระบุดวงแนวคิดและแนวปฏิบัติสำหรับการขอรับทุนอุดหนุนการวิจัยโดยกำหนดกรอบการจัดทำโครงร่างข้อเสนอขอรับทุนอุดหนุนเพื่อการแก้ไขปัญหาและพัฒนาเชิงพื้นที่

2. ประชาสัมพันธ์ประกาศมหาวิทยาลัยฯ ตามข้อ 1 ผ่านช่องทางการสื่อสารต่าง ๆ อาทิ เช่นเว็บไซต์ของสถาบันวิจัยและพัฒนา จดหมายข่าวสถาบันวิจัยและพัฒนา นำส่งสำเนาประกาศไปยังบุคลากรโดยตรง เป็นต้น

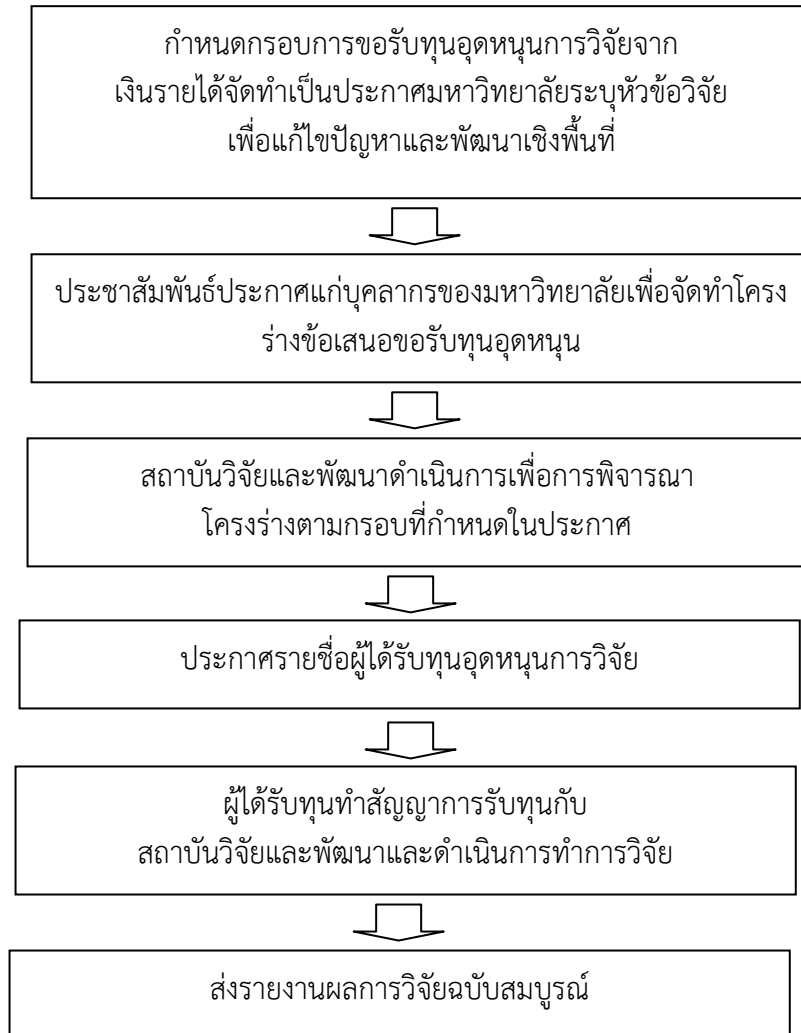
3. สถาบันวิจัยและพัฒนาดำเนินการพิจารณาโครงร่างข้อเสนอขอรับทุนอุดหนุนตามกรอบและแนวทางที่กำหนดไว้ตามประกาศมหาวิทยาลัยข้อที่ 1 โดยการเชิญผู้ทรงคุณวุฒิ ร่วมพิจารณา

4. ประกาศรายชื่อผู้ได้รับทุนอุดหนุนการวิจัย โดยจัดทำเป็นประกาศมหาวิทยาลัยราชภัฏหมู่บ้านจอมบึง

5. ผู้ได้รับทุนทำสัญญาการรับทุนอุดหนุนกับสถาบันวิจัยและพัฒนา และทำการวิจัยตามโครงร่างข้อเสนอที่ได้รับการอนุมัติ

6. ส่งรายงานผลฉบับสมบูรณ์ที่สถาบันวิจัยและพัฒนาเมื่อครบกำหนดการขอรับทุนตามสัญญา

1.12 ระบบการสนับสนุนการผลิตงานวิจัยและงานสร้างสรรค์บนพื้นฐานภูมิปัญญาท้องถิ่นเพื่อตอบสนองความต้องการของท้องถิ่นและสังคม



กลยุทธ์สถาบันวิจัยและพัฒนา ปีงบประมาณ พ.ศ. 2563

แผนพัฒนาสถาบันวิจัยและพัฒนา (พ.ศ. 2561 – 2564) ฉบับปรับปรุง ครั้งที่ 1 ได้กำหนดกลยุทธ์ในการตอบสนองประเด็นยุทธศาสตร์ที่ 1 : พัฒนาท้องถิ่น และยุทธศาสตร์ที่ 4 : สร้างและพัฒนาผลงานวิจัยและนวัตกรรมเพื่อการพัฒนามหาวิทยาลัย ชุมชนท้องถิ่น ภูมิภาคและประเทศของแผนกลยุทธ์มหาวิทยาลัยราชภัฏหมู่บ้านจอมบึง 4 ปี (พ.ศ.2561-2564) ฉบับปรับปรุง ครั้งที่ 1 ไว้ 8 กลยุทธ์ คือ

กลยุทธ์ที่ 1 พัฒนาระบบบริหารจัดการงานวิจัย งานสร้างสรรค์ และนวัตกรรม

1.1 สร้าง แก้ไข ปรับปรุงกฎ ระเบียบ ข้อบังคับที่สนับสนุนและเอื้อต่อการดำเนินการวิจัยพัฒนานวัตกรรม และสร้างงานสร้างสรรค์

1.2 สร้างและพัฒนาระบบฐานข้อมูลเพื่อสนับสนุนการดำเนินการ

1.3 ส่งเสริมและเสริมสร้างให้เกิดบรรยากาศทางการวิจัย

1.4 จัดการองค์ความรู้และข้อมูลข่าวสารในรูปอิเล็กทรอนิกส์บนเว็บไซต์ของ

สถาบันวิจัยและพัฒนาอย่างต่อเนื่อง

1.5 พัฒนาระบบบริหารจัดการคุณภาพงานวิจัยอย่างครบวงจร

1.6 ส่งเสริม สนับสนุนการตีพิมพ์ เผยแพร่ผลงานวิจัยในระดับชาติและนานาชาติ

1.7 สร้างระบบประชาสัมพันธ์และเผยแพร่ผลงานวิจัย นวัตกรรม และงานสร้างสรรค์สู่

สาธารณะ

1.8 ส่งเสริม สนับสนุนให้มีการจดลิขสิทธิ์ อนุสิทธิบัตร สิทธิบัตร การซื้อขายทรัพย์สินทางปัญญาอันเกิดจากงานวิจัยของมหาวิทยาลัย

กลยุทธ์ที่ 2 เสริมสร้างและพัฒนานักวิจัยทั้งปริมาณและคุณภาพเพื่อสร้างผลิตผลงานวิจัยที่มีคุณค่าสู่สังคม

2.1 ฝึกอบรมและพัฒนาความรู้และทักษะที่เกี่ยวข้องกับการวิจัย ให้แก่บุคลากรทางการวิจัยอย่างต่อเนื่อง และจัดระบบนักวิจัยพี่เลี้ยงที่สามารถให้คำปรึกษาอย่างใกล้ชิด

2.2 กำหนดภาระงานการทำวิจัยทดแทนภาระงานสอน เพื่อส่งเสริมให้คณาจารย์ทำผลงานวิจัยมากขึ้น

2.3 ส่งเสริมให้มีการแลกเปลี่ยนเรียนรู้ในการทำวิจัย มีผู้รับผิดชอบในลักษณะเป็นคณะบุคคลและเปิดโอกาสให้นักวิจัยใหม่เข้ามามีส่วนร่วม

2.4 ส่งเสริมการสร้างเอกลักษณ์และความเชี่ยวชาญเฉพาะด้านการวิจัยของบุคลากรทางการวิจัยทุกคณะ

2.5 จัดทำแผนส่งเสริมและพัฒนานักวิจัยเป็นรายบุคคล

2.6 สร้างระบบการพัฒนานักวิจัย ได้แก่ ระบบพี่เลี้ยงโดยจัดให้นักวิจัยรุ่นใหม่ได้ทำงานวิจัยร่วมกับนักวิจัยอาวุโส เพื่อถ่ายทอดประสบการณ์ ความรู้ และนำไปใช้ปฏิบัติ

- 2.7 จัดหาเงินทุนสนับสนุนการวิจัยสำหรับอาจารย์ นักวิจัย และนักศึกษา จากแหล่งเงินทุนต่าง ๆ ทั้งภายในและภายนอกสถาบัน
- 2.8 สร้างแรงจูงใจ เชิดชูเกียรติแก่นักวิจัยที่สร้างชื่อเสียงให้มหาวิทยาลัย จัดการประกวดผลงานวิจัย วิทยานิพนธ์ รางวัลผลงานวิจัยดีเด่น
- 2.9 จัดเวทีนำเสนอผลงานวิจัยและงานสร้างสรรค์นวัตกรรมระดับชาติ และระดับนานาชาติ
- 2.10 พัฒนาหัวหน้าชุดโครงการวิจัยให้มีศักยภาพในการบริหารงานชุดโครงการ
- 2.11 ส่งเสริมการวิจัยเป็นทีมและการทำวิจัยร่วมกับสถาบันที่มีชื่อเสียงทั้งในและต่างประเทศ

กลยุทธ์ที่ 3 สร้างเครือข่ายภาคีการวิจัยเพื่อพัฒนาท้องถิ่น

- 3.1 ส่งเสริมการสร้างเครือข่ายการวิจัยแบบบูรณาการ เพื่อการพัฒนาท้องถิ่น ทั้งระดับจังหวัดภูมิภาค และระดับประเทศ
- 3.2 สร้างเครือข่ายความร่วมมือการวิจัยทั้งภายในสถาบัน ระหว่างสถาบัน และระหว่างประเทศ
- 3.3 แลกเปลี่ยนอาจารย์/นักวิจัย/นักศึกษาระหว่างมหาวิทยาลัย
- 3.4 จัดสัมมนาวิชาการเพื่อพัฒนาโจทย์วิจัยร่วมกันระหว่างหน่วยงานในเครือข่าย
- 3.5 ร่วมกับชุมชนในการทำวิจัยและพัฒนา จนสามารถสร้างมูลค่าทางสังคมและคืบองค์ความรู้สู่สังคม

กลยุทธ์ที่ 4 สนับสนุนการวิจัยตามยุทธศาสตร์วิจัยแห่งชาติ และตอบสนองความต้องการของท้องถิ่น

- 4.1 ส่งเสริมการวิจัยเชิงบูรณาการพันธกิจ ที่เอื้อต่อการส่งเสริมวิสาหกิจชุมชนอย่างครบวงจรโดยความร่วมมือขององค์กรท้องถิ่น
- 4.2 ส่งเสริมการกำหนดทิศทางการวิจัยที่ชัดเจน และเชื่อมโยงกับสภาพปัญหาและความต้องการของท้องถิ่น และประเทศ
- 4.3 จัดสรรทุนอุดหนุนการวิจัยด้วยการกำหนดขอบข่าย หัวข้อที่สอดคล้องกับความต้องการของสถาบันหรือชุมชน โดยจัดทำประกาศข้อกำหนดการวิจัย (TOR) ให้แก่บุคลากรทางการวิจัยและนักศึกษา
- 4.4 จัดหาสิ่งอำนวยความสะดวกต่าง ๆ รวมทั้งฐานข้อมูลผลงานวิจัย เพื่อเอื้อประโยชน์ต่อการทำวิจัย
- 4.5 จัดทำแผนสนับสนุนทุนวิจัยและแสวงหาทุนวิจัยทั้งจากภายในและภายนอก

กลยุทธ์ที่ 5 ส่งเสริมการวิจัยแบบมีส่วนร่วมเพื่อสร้างเสริมความเข้มแข็งและยั่งยืนของชุมชน

- 5.1 ส่งเสริมการวิจัยในลักษณะแผนงานวิจัยหรือชุดโครงการแบบมีส่วนร่วม โดยมีการกำหนดทิศทางการวิจัย และจัดทำแผนการวิจัยแบบบูรณาการร่วมกับองค์กรท้องถิ่นอย่างชัดเจน

5.2 พัฒนาศักยภาพของชุมชนในด้านการวิจัย โดยการให้ความรู้เกี่ยวกับกระบวนการวิจัยและส่งเสริมให้ชุมชนร่วมทำวิจัย

5.3 พัฒนาศักยภาพและขยายการให้บริการวิชาการในหลากหลายมิติ โดยอาศัยกระบวนการมีส่วนร่วมเพื่อตอบสนองความต้องการ และสร้างความเข้มแข็งยั่งยืนของชุมชน

5.4 ส่งเสริมและพัฒนาให้มีการจัดทำชุดโครงการวิจัยเพื่อรองรับการการเป็นสมาชิกประชาคมอาเซียนตามยุทธศาสตร์ของชาติ

5.5 พัฒนากลุ่มวิจัยสร้างสรรค์ในสาขาที่เป็นจุดเด่นของมหาวิทยาลัย โดยจัดตั้งศูนย์การวิจัยเพื่อรวบรวมองค์ความรู้เฉพาะด้าน ที่สะท้อนความเชี่ยวชาญเฉพาะและตรงกับความต้องการของท้องถิ่น

5.6 ส่งเสริมและสนับสนุนให้มีการนำองค์ความรู้ที่ได้จากการวิจัย หรืองานที่ได้รับการตีพิมพ์เผยแพร่ไปใช้ประโยชน์ในการพัฒนาการเรียนการสอน การพัฒนาเศรษฐกิจสังคมในระดับท้องถิ่นและระดับชาติ

กลยุทธ์ที่ 6 ส่งเสริมการนำผลงานวิจัยไปใช้ให้เกิดประโยชน์อย่างเป็นรูปธรรม

6.1 เสริมสร้างสัมพันธที่ดี และเป็นที่ยังทางวิชาการแก่ชุมชนโดยอาศัยฐานความรู้จากงานวิจัยเป็นเครื่องมือ จัดให้มีการบริการวิชาการในลักษณะการจัดการความรู้ (Knowledge Management) จากแหล่งวิจัยสู่ชุมชนให้มากขึ้น โดยเน้นทางด้านถ่ายทอดองค์ความรู้และเทคโนโลยีเพื่อการแก้ปัญหาของชุมชน

6.2 ส่งเสริมการเผยแพร่ผลงานวิจัย เช่น จัดทำจดหมายข่าวเผยแพร่ข่าวสารผลงานวิจัย จัดทำ E-Journal จัดประชุมสัมมนาแลกเปลี่ยนและเผยแพร่ผลงานวิจัย จัดเวทีนำเสนอผลงานวิจัย เพื่อเผยแพร่ให้ผู้สนใจได้รับทราบและนำผลการวิจัยไปใช้ประโยชน์ได้จริง

6.3 นำความรู้ที่ได้จากการวิจัยมาจัดระบบ เพื่อให้สามารถนำมาใช้ประโยชน์ได้จริง

6.4 นำผลการวิจัยไปใช้กับภารกิจต่าง ๆ ที่เกี่ยวข้อง

6.5 ส่งเสริมการจัดประชุมวิชาการทั้งระดับชาติ และนานาชาติ การเผยแพร่ผลงานสู่สาธารณะและการเข้าร่วมเครือข่ายทางวิชาการ โดยเฉพาะระดับชาติและระดับนานาชาติ

6.6 จัดตั้งทีมงานเพื่อพัฒนาบทความทางวิชาการ และพัฒนาวารสารของมหาวิทยาลัยให้ได้มาตรฐานระดับชาติและระดับสากล

กลยุทธ์ที่ 7 ส่งเสริมการบูรณาการการวิจัย การเรียนการสอน และการบริการวิชาการเพื่อการพัฒนาท้องถิ่น

7.1 สนับสนุนการวิจัยเชิงบูรณาการพันธกิจ ที่เชื่อมโยงทั้งงานสอน วิจัย บริการวิชาการ รวมถึงการพัฒนาเทคโนโลยี และส่งเสริมศิลปวัฒนธรรมเพื่อนำสู่การแก้ปัญหาและพัฒนาท้องถิ่น

7.2 ส่งเสริมและสนับสนุนให้มีการกำหนดหัวข้อวิจัย ให้สอดคล้องกับการนำผลการวิจัยไปใช้ประโยชน์ทั้งต่อการพัฒนาการเรียนการสอน การแก้ปัญหาให้กับท้องถิ่น และการให้บริการวิชาการแก่ท้องถิ่น

7.3 สนับสนุน ส่งเสริมการบูรณาการงานวิจัยกับกระบวนการเรียนการสอน

กลยุทธ์ที่ 8 สืบสานโครงการอันเนื่องมาจากพระราชดำริ

- 8.1 จัดตั้งหน่วยงานกลางสำหรับประสานงานโครงการอันเนื่องมาจากพระราชดำริ
- 8.2 ทบทวนแผนและจัดทำสารสนเทศลงสู่หน่วยงานที่เกี่ยวข้อง
- 8.3 ดำเนินงานตามแผนพรอัมประเมินติดตามอย่างต่อเนื่อง
- 8.4 รายงานผลดำเนินงานต่อหน่วยงานที่เกี่ยวข้อง

**แผนปฏิบัติการสถาบันวิจัยและพัฒนา
ปีงบประมาณ พ.ศ. 2563**

จากการนำแผนกลยุทธ์มหาวิทยาลัยราชภัฏหมู่บ้านจอมบึง 4 ปี (พ.ศ.2561-2564) มาสู่แผนพัฒนาสถาบันวิจัยและพัฒนา (พ.ศ. 2561-2564) และแผนปฏิบัติการสถาบันวิจัยและพัฒนา ปีงบประมาณ พ.ศ. 2563 เพื่อให้บรรลุตามกลยุทธ์ สถาบันวิจัยและพัฒนาได้เสนอโครงการใน ปีงบประมาณ พ.ศ. 2563 เพื่อตอบสนองตัวชี้วัดการประกันคุณภาพการศึกษาและแผนกลยุทธ์ มหาวิทยาลัยราชภัฏหมู่บ้านจอมบึง 4 ปี (พ.ศ. 2561-2564) จำนวน 4 โครงการ 18 กิจกรรม เป็นเงินรวมทั้งสิ้น 3,658,400 บาท (สามล้านหกแสนห้าหมื่นแปดพันสี่ร้อยบาทถ้วน) โดยจำแนก โครงการตามประเภทของแหล่งงบประมาณโดยแบ่งเป็นเงินงบประมาณแผ่นดิน และเงินรายได้ ดังนี้

1. เงินงบประมาณแผ่นดิน จำนวน 2,552,400 บาท

ที่	โครงการ	รหัสโครงการ	จำนวนเงิน
1	โครงการพัฒนาความสามารถนักเรียนเพื่อทดสอบการศึกษา ระดับชาติขั้นพื้นฐาน O-NET ของโรงเรียนตำรวจตระเวนชายแดน ในจังหวัดราชบุรี	6333000001	396,000.00
	กิจกรรมที่ 1 โครงการอบรมเชิงปฏิบัติการพัฒนาความสามารถทาง ภาษาอังกฤษเพื่อการทดสอบทางการศึกษาระดับชาติ ขั้นพื้นฐาน(O-NET) ให้กับนักเรียนโรงเรียนตำรวจตระเวนชายแดนตะโกปิดทอง อำเภอสวนผึ้ง จังหวัด ราชบุรี		43,000
	กิจกรรมที่ 2 โครงการอบรมเชิงปฏิบัติการพัฒนาความสามารถทาง ภาษาอังกฤษเพื่อการทดสอบทางการศึกษาระดับชาติ ขั้นพื้นฐาน(O-NET) ให้กับนักเรียนโรงเรียนตำรวจตระเวนชายแดนบ้านถ้ำหินอำเภอสวนผึ้ง จังหวัด ราชบุรี		51,000
	กิจกรรมที่ 3 โครงการอบรมเชิงปฏิบัติการพัฒนาความสามารถทาง คณิตศาสตร์เพื่อการทดสอบทางการศึกษาระดับชาติ ขั้นพื้นฐาน (O-NET) ให้กับนักเรียนโรงเรียนตำรวจตระเวนชายแดนบ้านถ้ำหินและตะโกปิดทอง อำเภอ สวนผึ้ง จังหวัดราชบุรี		43,000
	กิจกรรมที่ 4 โครงการอบรมเชิงปฏิบัติการพัฒนาความสามารถทาง คณิตศาสตร์เพื่อการทดสอบทางการศึกษาระดับชาติ ขั้นพื้นฐาน (O-NET) ให้กับนักเรียนโรงเรียนตำรวจตระเวนชายแดนบ้านถ้ำหินและตะโกปิดทอง อำเภอ สวนผึ้ง จังหวัดราชบุรี		51,000

ที่	โครงการ	รหัสโครงการ	จำนวนเงิน
	กิจกรรมที่ 5 โครงการอบรมเชิงปฏิบัติการพัฒนาความรู้และทักษะ วิชาภาษาไทยเพื่อการทดสอบทางการศึกษาระดับชาติ ขั้นพื้นฐาน (O-NET) ให้กับนักเรียนโรงเรียนตำรวจ ตระเวนชายแดนตะโกปิดทอง อำเภอสวนผึ้ง จังหวัด ราชบุรี		43,000
	กิจกรรมที่ 6 โครงการอบรมเชิงปฏิบัติการพัฒนาความรู้และทักษะ วิชาภาษาไทยเพื่อการทดสอบทางการศึกษาระดับชาติ ขั้นพื้นฐาน (O-NET) ให้กับนักเรียนโรงเรียนตำรวจ ตระเวนชายแดนบ้านถ้ำหิน อำเภอสวนผึ้ง จังหวัด ราชบุรี		51,000
	กิจกรรมที่ 7 โครงการอบรมเชิงปฏิบัติการพัฒนาความรู้วิชา วิทยาศาสตร์เพื่อการทดสอบทางการศึกษาระดับชาติ ขั้นพื้นฐาน (O-NET) ให้กับนักเรียนโรงเรียนตำรวจ ตระเวนชายแดนตะโกปิดทอง อำเภอสวนผึ้ง จังหวัด ราชบุรี		43,000
	กิจกรรมที่ 8 โครงการอบรมเชิงปฏิบัติการพัฒนาความรู้วิชา วิทยาศาสตร์เพื่อการทดสอบทางการศึกษาระดับชาติ ขั้นพื้นฐาน (O-NET) ให้กับนักเรียนโรงเรียนตำรวจ ตระเวนชายแดนบ้านถ้ำหิน อำเภอสวนผึ้ง จังหวัด ราชบุรี		51,000
	กิจกรรมที่ 9 โครงการสนับสนุนการจัดการศึกษาโรงเรียนตำรวจ ตระเวนชายแดนบ้านถ้ำหินและตะโกปิดทอง		20,000

2. เงินรายได้ จำนวน 1,512,400 บาท

ที่	โครงการ	รหัสโครงการ	จำนวนเงิน
1	โครงการบริหารและพัฒนาหน่วยงาน กิจกรรมที่ 1 การบริหาร / พัฒนาสำนักงาน กิจกรรมที่ 2 ค่าสาธารณูปโภค	6333000001	78,880 75,400 3,480
2	โครงการสมทบทุนกองทุนส่งเสริมงานวิจัย - สนับสนุนการทำวิจัย 1 อาจารย์ 1 งานวิจัย - สนับสนุนการทำวิจัยตามตัวบ่งชี้และวิจัยสถาบัน	6333000002	1,237,670 1,017,670 170,000

3. เงินรายได้สะสม จำนวน 4,750,000 บาท

ที่	โครงการ	รหัสโครงการ	จำนวนเงิน
2	โครงการส่งเสริมสนับสนุนการวิจัย เทคโนโลยี และนวัตกรรม	6233000004	1,750,000
	กิจกรรมที่ 1 การประชุมวิชาการระดับชาติราชภัฏหมู่บ้านจอมบึงวิจัย ครั้งที่ 8		500,000
	กิจกรรมที่ 2 จัดนิทรรศการการนำเสนอผลงานวิจัยร่วมกับสำนักงานคณะกรรมการวิจัยแห่งชาติ (วช)		150,000
	กิจกรรมที่ 3 สนับสนุนการตีพิมพ์เผยแพร่ผลงานวิจัย และตอบแทนผู้มีผลงานวิจัยดีเด่นเชิงประจักษ์		400,000
	กิจกรรมที่ 4 การจัดทำวารสารวิจัยมหาวิทยาลัยราชภัฏหมู่บ้านจอมบึง สาขามนุษยศาสตร์และสังคมศาสตร์		296,140
	กิจกรรมที่ 5 การจัดทำวารสารวิทยาศาสตร์ เทคโนโลยี และนวัตกรรม		296,140
	กิจกรรมที่ 6 การประชุมวิชาการระดับชาติและนานาชาติ “ราชภัฏวิจัย ครั้งที่ 6”		100,000
	กิจกรรมที่ 7 ค่าสาธารณูปโภค (ค่าแสดมภ์จัดส่งเอกสารตอบกลับผู้ทรงคุณวุฒิในการจัดทำวารสารวิจัย สาขามนุษยศาสตร์และสังคมศาสตร์ และสาขาวิทยาศาสตร์และเทคโนโลยี)		1,615

โดยมีรายละเอียดในแต่ละโครงการ ดังนี้

โครงการเงินงบประมาณแผ่นดิน



มหาวิทยาลัยราชภัฏหมู่บ้านจอมบึง
คำของบประมาณ ประจำปีงบประมาณ พ.ศ. 2563 (ปรับแผน)

แหล่งงบประมาณ 1, งบประมาณแผ่นดิน

1. โครงการ พัฒนาความสามารถนักเรียนเพื่อทดสอบการศึกษาระดับชาติขั้นพื้นฐาน O-NET ของโรงเรียนตำรวจตระเวนชายแดนในจังหวัดราชบุรี รหัสโครงการ 6333000004

2. ผู้รับผิดชอบโครงการ สถาบันวิจัยและพัฒนา หน่วยงาน สถาบันวิจัยและพัฒนา

3. โครงการสอดคล้องกับยุทธศาสตร์มหาวิทยาลัย

ยุทธศาสตร์ที่ 01, ยุทธศาสตร์ที่ 1 การพัฒนาท้องถิ่น

กลยุทธ์ 0101, -

ตัวชี้วัดที่ -

4. โครงการสอดคล้องกับแผนปฏิบัติราชการประจำปีของมหาวิทยาลัย

แผนงาน แผนงานยุทธศาสตร์

ผลผลิต โครงการยุทธศาสตร์มหาวิทยาลัยราชภัฏเพื่อการพัฒนาท้องถิ่น

งาน/โครงการ มหาวิทยาลัยราชภัฏเพื่อการพัฒนาท้องถิ่น

5. หลักการและเหตุผล

เพื่อให้นักเรียนมีความรู้พื้นฐานและได้รับการศึกษาอย่างมีคุณภาพตามนโยบายการจัดการศึกษาของชาติ ตามที่กำหนดไว้ในพระราชบัญญัติการศึกษาแห่งชาติ พ.ศ.2542 จึงจำเป็นที่จะต้องพัฒนาครูผู้สอนซึ่งเป็นตัวขับเคลื่อนสำคัญในการจัดการศึกษาโดยให้ความสำคัญกับความรู้ในเนื้อหาวิชาที่แม่นยำและวิธีการจัดการเรียนการสอนที่เหมาะสมกับรูปแบบการเรียนรู้และสภาพของผู้เรียน ทั้งนี้เพื่อให้นักเรียนได้รับประโยชน์โดยตรง คือ สำเร็จการศึกษามีคุณภาพและสามารถศึกษาต่อในระดับที่สูงขึ้นต่อไป นอกจากนี้ผลการทดสอบทางการศึกษาระดับชาติขั้นพื้นฐาน (O-NET) ของนักเรียนชั้นประถมศึกษาปีที่ 6 แต่ละวิชาโดยเฉลี่ยของประเทศอยู่ในระดับต่ำกว่า 50 จึงมีความจำเป็นที่จะต้องพัฒนาความสามารถทางภาษาอังกฤษ ภาษาไทย วิทยาศาสตร์และคณิตศาสตร์ให้กับนักเรียนของโรงเรียนตำรวจตระเวนชายแดนตะโกปิดทองและบ้านถ้ำหิน เพื่อให้ นักเรียนมีผลคะแนนเฉลี่ยจากการทดสอบทางการศึกษาระดับชาติขั้นพื้นฐาน (O-NET) เพิ่มขึ้น

6. วัตถุประสงค์โครงการ

1. เพื่อให้ นักเรียนชั้นประถมศึกษาปีที่ 6 ของโรงเรียนตำรวจตระเวนชายแดนบ้านถ้ำหินและตะโกปิดทอง มีความรู้ในวิชาภาษาอังกฤษ ภาษาไทย วิทยาศาสตร์ และคณิตศาสตร์เพิ่มขึ้น

2. เพื่อให้ นักเรียนชั้นประถมศึกษาปีที่ 6 ของโรงเรียนตำรวจตระเวนชายแดนบ้านถ้ำหินและตะโกปิดทอง มีผลการสอบ O-NET ในรายวิชาภาษาอังกฤษ ภาษาไทย วิทยาศาสตร์ และคณิตศาสตร์เพิ่มขึ้น

3. เพื่อพัฒนาความรู้และทักษะการจัดการเรียนการสอนของครูโรงเรียนตำรวจตระเวนชายแดนบ้านถ้ำหินและตะโกปิดทอง อำเภอสวนผึ้ง จังหวัดราชบุรี

7. กลุ่มเป้าหมาย

1. นักเรียนชั้นประถมศึกษาปีที่ 6 โรงเรียนตำรวจตระเวนชายแดนบ้านถ้ำหิน จำนวน 34 คน และโรงเรียนตำรวจตระเวนชายแดนตะโกปิดทอง จำนวน 20 คน

2. ครูโรงเรียนตำรวจตระเวนชายแดนบ้านถ้ำหินและตะโกปิดทอง จำนวน 20 คน

8. รูปแบบกิจกรรม

1. อบรมเชิงปฏิบัติการการพัฒนาความสามารถทางภาษาอังกฤษ ภาษาไทย วิทยาศาสตร์ และคณิตศาสตร์ เพื่อการทดสอบทางการศึกษาระดับชาติขั้นพื้นฐาน (O-NET) ของนักเรียนชั้นประถมศึกษาปีที่ 6 โรงเรียนตำรวจตระเวนชายแดนตะโกปิดทอง และบ้านถ้ำหิน

2. สนับสนุนการจัดการศึกษาโรงเรียน ตำรวจตระเวนชายแดนบ้านถ้ำหินและตะโกปิดทอง

9. สถานที่ดำเนินการ

โรงเรียนตำรวจตระเวนชายแดนบ้านถ้ำหินและตะโกปิดทอง อำเภอสวนผึ้ง จังหวัดราชบุรี

10. ตัวชี้วัดความสำเร็จของโครงการ (Output)

ตัวชี้วัด(Indicators)	หน่วยนับ	ค่าเป้าหมาย (Target)
เชิงปริมาณ		
1. จำนวนนักเรียนชั้นประถมศึกษาปีที่ 6 โรงเรียนตำรวจตระเวนชายแดนตะโกปิดทองที่เข้าร่วมยกระดับผลสัมฤทธิ์การทดสอบทางการศึกษาระดับชาติขั้นพื้นฐาน (O-NET)	คน	20
2. จำนวนนักเรียนชั้นประถมศึกษาปีที่ 6 โรงเรียนตำรวจตระเวนชายแดนบ้านถ้ำหินที่เข้าร่วมยกระดับผลสัมฤทธิ์การทดสอบทางการศึกษาระดับชาติขั้นพื้นฐาน (O-NET)	คน	34
3. ครูโรงเรียนตำรวจตระเวนชายแดนบ้านถ้ำหินและตะโกปิดทอง	คน	20
เชิงคุณภาพ		

1. นักเรียนชั้นประถมศึกษาปีที่ 6 ของโรงเรียนตำรวจ ตระเวนชายแดนตะโกปิดทอง ได้รับการอบรมวิชา ภาษาอังกฤษ ภาษาไทย วิทยาศาสตร์และคณิตศาสตร์ และได้รับผลการทดสอบO-NET สูงขึ้น	ร้อยละ	30
2. นักเรียนชั้นประถมศึกษาปีที่ 6 ของโรงเรียนตำรวจ ตระเวนชายแดนบ้านถ้ำหินได้รับการอบรมวิชา ภาษาอังกฤษ ภาษาไทย วิทยาศาสตร์และคณิตศาสตร์ และได้รับผลการทดสอบ O-NET สูงขึ้น	ร้อยละ	30
3. ครูโรงเรียนตำรวจตระเวนชายแดนบ้านถ้ำหินและ ตะโกปิดทอง ได้รับการพัฒนาการเรียนการสอนให้มี ประสิทธิภาพและประสิทธิผลเพิ่มขึ้น	ร้อยละ	30
เชิงเวลา		
1. ดำเนินการเสร็จตามระยะเวลาที่กำหนด	ร้อยละ	100

11. ตัวชี้วัดความสำเร็จของกิจกรรม (Output)

กิจกรรม	ตัวชี้วัด (Indicators)	หน่วย นับ	ค่าเป้าหมาย(Target)			
			ปี 2562	ปี 2563		
			ไตรมาส 1 (ต.ค.62 - ธ.ค. 62)	ไตรมาส 2 (ม.ค.63 - มี.ค. 63)	ไตรมาส 3 (เม.ย.63 - มิ.ย. 63)	ไตรมาส 4 (ก.ค.63 - ก.ย. 63)
1. อบรมเชิง ปฏิบัติการพัฒนา ความสามารถทาง ภาษาอังกฤษเพื่อการ ทดสอบทางการศึกษา ระดับ ชาติขั้นพื้นฐาน (O-NET) ของนักเรียน ชั้นประถมศึกษาปีที่ 6 โรงเรียนตำรวจ ตระเวนชายแดนตะโก ปิดทอง (ไปปลาย ก่อน)	ตัวชี้วัดเชิงปริมาณ : จำนวนนักเรียนชั้น ประถมศึกษาปีที่ 6 โรงเรียนตำรวจ ตระเวนชายแดน ตะโกปิดทองที่เข้า ร่วมยกระดับ ผลสัมฤทธิ์การ ทดสอบทาง การศึกษาระดับชาติ ขั้นพื้นฐาน (O-NET)	คน	20	0	0	0
	ตัวชี้วัดเชิงคุณภาพ : นักเรียนชั้น ประถมศึกษาปีที่ 6	ร้อยละ	30	0	0	0

กิจกรรม	ตัวชี้วัด (Indicators)	หน่วย นับ	ค่าเป้าหมาย(Target)				
			ปี 2562	ปี 2563			
			ไตรมาส 1 (ต.ค.62 - ธ.ค. 62)	ไตรมาส 2 (ม.ค.63 - มี.ค. 63)	ไตรมาส 3 (เม.ย.63 - มิ.ย. 63)	ไตรมาส 4 (ก.ค.63 - ก.ย. 63)	
	โรงเรียนตำรวจ ตระเวนชายแดน ตะโกปิดทองที่มี คะแนนผลการ ทดสอบทาง การศึกษาระดับชาติ ขั้นพื้นฐาน (O-NET) วิชาภาษาอังกฤษ ผ่านเกณฑ์คะแนน ร้อยละ 50 ขึ้นไป						
2. อบรมเชิง ปฏิบัติการการพัฒนา ความสามารถทาง ภาษาอังกฤษเพื่อการ ทดสอบทางการศึกษา ระดับชาติขั้นพื้นฐาน (O-NET) ของนักเรียน ชั้นประถมศึกษาปีที่ 6 โรงเรียนตำรวจ ตระเวนชายแดนบ้าน ถ้ำหิน (ไปพลาทก่อน)	ตัวชี้วัดเชิงปริมาณ : จำนวนนักเรียนชั้น ประถมศึกษาปีที่ 6 โรงเรียนตำรวจ ตระเวนชายแดน บ้านถ้ำหินที่เข้าร่วม ยกระดับผลสัมฤทธิ์ การทดสอบทาง การศึกษาระดับชาติ ขั้นพื้นฐาน (O-NET)	คน	34	0	0	0	
	ตัวชี้วัดเชิงคุณภาพ : นักเรียนชั้น ประถมศึกษาปีที่ 6 โรงเรียนตำรวจ ตระเวนชายแดน บ้านถ้ำหินที่มี คะแนนผลการ ทดสอบทาง	ร้อยละ	30	0	0	0	

กิจกรรม	ตัวชี้วัด (Indicators)	หน่วย นับ	ค่าเป้าหมาย(Target)			
			ปี 2562	ปี 2563		
			ไตรมาส 1 (ต.ค.62 - ธ.ค. 62)	ไตรมาส 2 (ม.ค.63 - มี.ค. 63)	ไตรมาส 3 (เม.ย.63 - มิ.ย. 63)	ไตรมาส 4 (ก.ค.63 - ก.ย. 63)
	การศึกษาระดับชาติ ขั้นพื้นฐาน (O-NET) วิชาภาษาอังกฤษ ผ่านเกณฑ์คะแนน ร้อยละ 50 ขึ้นไป					
3. อบรมเชิง ปฏิบัติการการพัฒนา ความสามารถทาง ภาษาไทยเพื่อการ ทดสอบทางการศึกษา ระดับชาติขั้นพื้นฐาน (O-NET) ของนักเรียน ชั้นประถมศึกษาปีที่ 6 โรงเรียนตำรวจ ตระเวนชายแดนตะโก ปิดทอง (ไปพलग ก่อน)	ตัวชี้วัดเชิงปริมาณ : จำนวนนักเรียนชั้น ประถมศึกษาปีที่ 6 โรงเรียนตำรวจ ตระเวนชายแดน ตะโกปิดทองที่เข้า ร่วมยกระดับ ผลสัมฤทธิ์การ ทดสอบทาง การศึกษาระดับชาติ ขั้นพื้นฐาน (O-NET)	คน	20	0	0	0
	ตัวชี้วัดเชิงคุณภาพ : นักเรียนชั้น ประถมศึกษาปีที่ 6 โรงเรียนตำรวจ ตระเวนชายแดน ตะโกปิดทองที่มี คะแนนผลการ ทดสอบทาง การศึกษาระดับชาติ ขั้นพื้นฐาน (O-NET) วิชาภาษาไทยผ่าน เกณฑ์คะแนน ร้อย ละ 50 ขึ้นไป	ร้อยละ	30	0	0	0

กิจกรรม	ตัวชี้วัด (Indicators)	หน่วย นับ	ค่าเป้าหมาย(Target)			
			ปี 2562	ปี 2563		
			ไตรมาส 1 (ต.ค.62 - ธ.ค. 62)	ไตรมาส 2 (ม.ค.63 - มี.ค. 63)	ไตรมาส 3 (เม.ย.63 - มิ.ย. 63)	ไตรมาส 4 (ก.ค.63 - ก.ย. 63)
4. อบรมเชิง ปฏิบัติการการพัฒนา ความสามารถทาง ภาษาไทยเพื่อการ ทดสอบทางการศึกษา ระดับชาติขั้นพื้นฐาน (O-NET) ของนักเรียน ชั้นประถมศึกษาปีที่ 6 โรงเรียนตำรวจ ตระเวนชายแดนบ้าน ถ้ำหิน (ไปพลางก่อน)	ตัวชี้วัดเชิงปริมาณ : จำนวนนักเรียนชั้น ประถมศึกษาปีที่ 6 โรงเรียนตำรวจ ตระเวนชายแดน บ้านถ้ำหินที่เข้าร่วม ยกระดับผลสัมฤทธิ์ การทดสอบทาง การศึกษาระดับชาติ ขั้นพื้นฐาน (O-NET)	คน	34	0	0	0
	ตัวชี้วัดเชิงคุณภาพ : นักเรียนชั้น ประถมศึกษาปีที่ 6 โรงเรียนตำรวจ ตระเวนชายแดน บ้านถ้ำหินที่มี คะแนนผลการ ทดสอบทาง การศึกษาระดับชาติ ขั้นพื้นฐาน (O-NET) วิชาภาษาไทยผ่าน เกณฑ์คะแนน ร้อย ละ 50 ขึ้นไป	ร้อยละ	30	0	0	0
5. อบรมเชิง ปฏิบัติการการพัฒนา ความสามารถทาง คณิตศาสตร์เพื่อการ ทดสอบทางการศึกษา	ตัวชี้วัดเชิงปริมาณ : จำนวนนักเรียนชั้น ประถมศึกษาปีที่ 6 โรงเรียนตำรวจ ตระเวนชายแดน	คน	20	0	0	0

กิจกรรม	ตัวชี้วัด (Indicators)	หน่วย นับ	ค่าเป้าหมาย(Target)			
			ปี 2562	ปี 2563		
			ไตรมาส 1 (ต.ค.62 - ธ.ค. 62)	ไตรมาส 2 (ม.ค.63 - มี.ค. 63)	ไตรมาส 3 (เม.ย.63 - มิ.ย. 63)	ไตรมาส 4 (ก.ค.63 - ก.ย. 63)
ระดับชาติขั้นพื้นฐาน (O-NET) ของนักเรียนชั้นประถมศึกษาปีที่ 6 โรงเรียนตำรวจตระเวนชายแดนตะโกปิดทอง (ไปพลางก่อน)	ตะโกปิดทองที่เข้าร่วมยกระดับผลสัมฤทธิ์การทดสอบทางการศึกษาระดับชาติขั้นพื้นฐาน (O-NET)					
	ตัวชี้วัดเชิงคุณภาพ : นักเรียนชั้นประถมศึกษาปีที่ 6 โรงเรียนตำรวจตระเวนชายแดนตะโกปิดทองที่มีคะแนนผลการทดสอบทางการศึกษาระดับชาติขั้นพื้นฐาน (O-NET) วิชาคณิตศาสตร์ ผ่านเกณฑ์คะแนนร้อยละ 50 ขึ้นไป	ร้อยละ	30	0	0	0
6. อบรมเชิงปฏิบัติการการพัฒนาความสามารถทางคณิตศาสตร์เพื่อการทดสอบทางการศึกษาระดับชาติขั้นพื้นฐาน (O-NET) ของนักเรียนชั้นประถมศึกษาปีที่ 6 โรงเรียนตำรวจตระเวนชายแดนบ้าน	ตัวชี้วัดเชิงปริมาณ : จำนวนนักเรียนชั้นประถมศึกษาปีที่ 6 โรงเรียนตำรวจตระเวนชายแดนบ้านถ้ำหินที่เข้าร่วมยกระดับผลสัมฤทธิ์การทดสอบทางการศึกษาระดับชาติขั้นพื้นฐาน (O-NET)	คน	34	0	0	0

กิจกรรม	ตัวชี้วัด (Indicators)	หน่วย นับ	ค่าเป้าหมาย(Target)			
			ปี 2562	ปี 2563		
			ไตรมาส 1 (ต.ค.62 - ธ.ค. 62)	ไตรมาส 2 (ม.ค.63 - มี.ค. 63)	ไตรมาส 3 (เม.ย.63 - มิ.ย. 63)	ไตรมาส 4 (ก.ค.63 - ก.ย. 63)
ถ้าหิน (ไปพลาถก่อน)						
	ตัวชี้วัดเชิงคุณภาพ : นักเรียนชั้น ประถมศึกษาปีที่ 6 โรงเรียนตำรวจ ตระเวนชายแดน บ้านถ้าหินที่มี คะแนนผลการ ทดสอบทาง การศึกษาระดับชาติ ขั้นพื้นฐาน (O-NET) วิชาคณิตศาสตร์ ผ่านเกณฑ์คะแนน ร้อยละ 50 ขึ้นไป	ร้อยละ	30	0	0	0
7. อบรมเชิง ปฏิบัติการการพัฒนา ความสามารถทาง วิทยาศาสตร์เพื่อการ ทดสอบทางการศึกษา ระดับชาติขั้นพื้นฐาน (O-NET) ของนักเรียน ชั้นประถมศึกษาปีที่ 6 โรงเรียนตำรวจ ตระเวนชายแดนตะโก ปิดทอง (ไปพลาถ ก่อน)	ตัวชี้วัดเชิงปริมาณ : จำนวนนักเรียนชั้น ประถมศึกษาปีที่ 6 โรงเรียนตำรวจ ตระเวนชายแดน ตะโกปิดทองที่เข้า ร่วมยกระดับ ผลสัมฤทธิ์การ ทดสอบทาง การศึกษาระดับชาติ ขั้นพื้นฐาน (O-NET)	คน	20	0	0	0
	ตัวชี้วัดเชิงคุณภาพ : นักเรียนชั้น ประถมศึกษาปีที่ 6 โรงเรียนตำรวจ	ร้อยละ	30	0	0	0

กิจกรรม	ตัวชี้วัด (Indicators)	หน่วย นับ	ค่าเป้าหมาย(Target)			
			ปี 2562	ปี 2563		
			ไตรมาส 1 (ต.ค.62 - ธ.ค. 62)	ไตรมาส 2 (ม.ค.63 - มี.ค. 63)	ไตรมาส 3 (เม.ย.63 - มิ.ย. 63)	ไตรมาส 4 (ก.ค.63 - ก.ย. 63)
	ตระเวนชายแดน ตะโกปิดทองที่มี คะแนนผลการ ทดสอบทาง การศึกษาระดับชาติ ขั้นพื้นฐาน (O-NET) วิชาวิทยาศาสตร์ ผ่านเกณฑ์คะแนน ร้อยละ 50 ขึ้นไป					
8. อบรมเชิง ปฏิบัติการการพัฒนา ความสามารถทาง วิทยาศาสตร์เพื่อการ ทดสอบทางการศึกษา ระดับชาติขั้นพื้นฐาน (O-NET) ของนักเรียน ชั้นประถมศึกษาปีที่ 6 โรงเรียนตำรวจ ตระเวนชายแดนบ้าน ถ้ำหิน (ไปพลาทก่อน)	ตัวชี้วัดเชิงปริมาณ : จำนวนนักเรียนชั้น ประถมศึกษาปีที่ 6 โรงเรียนตำรวจ ตระเวนชายแดน บ้านถ้ำหินที่เข้าร่วม ยกระดับผลสัมฤทธิ์ การทดสอบทาง การศึกษาระดับชาติ ขั้นพื้นฐาน (O-NET)	คน	34	0	0	0
	ตัวชี้วัดเชิงคุณภาพ : นักเรียนชั้น ประถมศึกษาปีที่ 6 โรงเรียนตำรวจ ตระเวนชายแดน บ้านถ้ำหินที่มี คะแนนผลการ ทดสอบทาง การศึกษาระดับชาติ	ร้อยละ	30	0	0	0

กิจกรรม	ตัวชี้วัด (Indicators)	หน่วย นับ	ค่าเป้าหมาย(Target)			
			ปี 2562	ปี 2563		
			ไตรมาส 1 (ต.ค.62 - ธ.ค. 62)	ไตรมาส 2 (ม.ค.63 - มี.ค. 63)	ไตรมาส 3 (เม.ย.63 - มิ.ย. 63)	ไตรมาส 4 (ก.ค.63 - ก.ย. 63)
	ขั้นพื้นฐาน (O-NET) วิชาวิทยาศาสตร์ ผ่านเกณฑ์คะแนน ร้อยละ 50 ขึ้นไป					
9. สนับสนุนการจัด การศึกษาโรงเรียน ตำรวจตระเวน ชายแดนบ้านถ้ำหิน และตะโกปิดทอง	ตัวชี้วัดเชิงปริมาณ : จำนวนครูในสังกัด โรงเรียนตำรวจ ตระเวนชายแดน บ้านถ้ำหินและตะโก ปิดทองที่เข้าร่วม โครงการ	คน	0	0	20	0
	ตัวชี้วัดเชิงคุณภาพ : ครูนำความรู้ที่ได้ จากการเข้าร่วม โครงการมาพัฒนา ผลสัมฤทธิ์ทางการ เรียนของนักเรียนใน โรงเรียนตำรวจ ตระเวนชายแดน บ้านถ้ำหินและตะโก ปิดทองให้สูงขึ้น	ร้อยละ	0	0	30	0

12. ผลที่คาดว่าจะได้รับ

- นักเรียนชั้นประถมศึกษาปีที่ 6 โรงเรียนตำรวจตระเวนชายแดนบ้านถ้ำหินและตะโกปิดทอง มีความรู้ในวิชาภาษาอังกฤษ ภาษาไทย วิทยาศาสตร์และคณิตศาสตร์เพิ่มขึ้นสามารถทำคะแนนสอบ O-NET ของทั้ง 4 วิชาได้สูงขึ้น อย่างน้อยร้อยละ 10
- ครูโรงเรียนตำรวจตระเวนชายแดนบ้านถ้ำหินและตะโกปิดทองได้รับการพัฒนาความรู้และทักษะการสอนทำให้นักเรียนได้รับความรู้และมีผลสัมฤทธิ์ทางการเรียนสูงขึ้น

13. แผนการดำเนินงาน

กิจกรรม	หน่วย นับ	รวมทั้งสิ้น	แผนปฏิบัติงานและแผนการใช้จ่ายเงิน(บาท)			
			ปี 2562	ปี 2563		
			ไตรมาส 1 (ต.ค.62 – ธ.ค.62)	ไตรมาส 2 (ม.ค.63 – มี.ค. 63)	ไตรมาส 3 (เม.ย.63 – มิ.ย.63)	ไตรมาส 4 (ก.ค.63 – ก.ย.63)
1. อบรมเชิงปฏิบัติการพัฒนาความสามารถทางภาษาอังกฤษเพื่อการทดสอบทางการศึกษาระดับชาตินี้พื้นฐาน (O-NET) ของนักเรียนชั้นประถมศึกษาปีที่ 6 โรงเรียนตำรวจตระเวนชายแดนตะโกปิดทอง (ไปพลางก่อน)	บาท	43,000.00	43,000.00	0.00	0.00	0.00
2. อบรมเชิงปฏิบัติการพัฒนาความสามารถทางภาษาอังกฤษเพื่อการทดสอบทางการศึกษาระดับชาตินี้พื้นฐาน (O-NET) ของนักเรียนชั้นประถมศึกษาปีที่ 6 โรงเรียนตำรวจตระเวนชายแดนบ้านถ้ำหิน (ไปพลางก่อน)	บาท	51,000.00	51,000.00	0.00	0.00	0.00
3. อบรมเชิงปฏิบัติการพัฒนาความสามารถทางภาษาไทยเพื่อการทดสอบทางการศึกษาระดับชาตินี้พื้นฐาน	บาท	43,000.00	43,000.00	0.00	0.00	0.00

กิจกรรม	หน่วย นับ	รวมทั้งสิ้น	แผนปฏิบัติงานและแผนการใช้จ่ายเงิน(บาท)			
			ปี 2562	ปี 2563		
			ไตรมาส 1 (ต.ค.62 – ธ.ค.62)	ไตรมาส 2 (ม.ค.63 – มี.ค. 63)	ไตรมาส 3 (เม.ย.63 – มิ.ย.63)	ไตรมาส 4 (ก.ค.63 – ก.ย.63)
(O-NET) ของนักเรียน ชั้นประถมศึกษาปีที่ 6 โรงเรียนตำรวจตระเวน ชายแดนตะโกปิดทอง (ไปพลางก่อน)						
4. อบรมเชิงปฏิบัติการ การพัฒนา ความสามารถทาง ภาษาไทยเพื่อการ ทดสอบทางการศึกษา ระดับชาติขั้นพื้นฐาน (O-NET) ของนักเรียน ชั้นประถมศึกษาปีที่ 6 โรงเรียนตำรวจตระเวน ชายแดนบ้านถ้ำหิน (ไป พลางก่อน)	บาท	51,000.00	51,000.00	0.00	0.00	0.00
5. อบรมเชิงปฏิบัติการ การพัฒนา ความสามารถทาง คณิตศาสตร์เพื่อการ ทดสอบทางการศึกษา ระดับชาติขั้นพื้นฐาน (O-NET) ของนักเรียน ชั้นประถมศึกษาปีที่ 6 โรงเรียนตำรวจตระเวน ชายแดนตะโกปิดทอง (ไปพลางก่อน)	บาท	43,000.00	43,000.00	0.00	0.00	0.00
6. อบรมเชิงปฏิบัติการ การพัฒนา	บาท	51,000.00	51,000.00	0.00	0.00	0.00

กิจกรรม	หน่วย นับ	รวมทั้งสิ้น	แผนปฏิบัติงานและแผนการใช้จ่ายเงิน(บาท)			
			ปี 2562	ปี 2563		
			ไตรมาส 1 (ต.ค.62 – ธ.ค.62)	ไตรมาส 2 (ม.ค.63 – มี.ค. 63)	ไตรมาส 3 (เม.ย.63 – มิ.ย.63)	ไตรมาส 4 (ก.ค.63 – ก.ย.63)
ความสามารถทาง คณิตศาสตร์เพื่อการ ทดสอบทางการศึกษา ระดับชาติขั้นพื้นฐาน (O-NET) ของนักเรียน ชั้นประถมศึกษาปีที่ 6 โรงเรียนตำรวจตระเวน ชายแดนบ้านถ้ำหิน (ไป พลาวก่อน)						
7. อบรมเชิงปฏิบัติการ การพัฒนา ความสามารถทาง วิทยาศาสตร์เพื่อการ ทดสอบทางการศึกษา ระดับชาติขั้นพื้นฐาน (O-NET) ของนักเรียน ชั้นประถมศึกษาปีที่ 6 โรงเรียนตำรวจตระเวน ชายแดนตะโกปิดทอง (ไปพลาวก่อน)	บาท	43,000.00	43,000.00	0.00	0.00	0.00
8. อบรมเชิงปฏิบัติการ การพัฒนา ความสามารถทาง วิทยาศาสตร์เพื่อการ ทดสอบทางการศึกษา ระดับชาติขั้นพื้นฐาน (O-NET) ของนักเรียน ชั้นประถมศึกษาปีที่ 6 โรงเรียนตำรวจตระเวน	บาท	51,000.00	51,000.00	0.00	0.00	0.00

กิจกรรม	หน่วย นับ	รวมทั้งสิ้น	แผนปฏิบัติงานและแผนการใช้จ่ายเงิน(บาท)			
			ปี 2562	ปี 2563		
			ไตรมาส 1 (ต.ค.62 – ธ.ค.62)	ไตรมาส 2 (ม.ค.63 – มี.ค. 63)	ไตรมาส 3 (เม.ย.63 – มิ.ย.63)	ไตรมาส 4 (ก.ค.63 – ก.ย.63)
ชายแดนบ้านถ้ำหิน (ไป พลาangk่อน)						
9. สนับสนุนการจัด การศึกษาโรงเรียน สำรวจตระเวนชายแดน บ้านถ้ำหินและตะโกปิด ทอง	บาท	20,000.00	0.00	0.00	20,000.00	0.00

14. งบประมาณที่ใช้

กิจกรรม	รายการ/รายละเอียดค่าใช้จ่าย/ คุณลักษณะครุภัณฑ์/รูปแบบรายการ ที่ดินและสิ่งก่อสร้าง	หมวด รายการจ่าย	จำนวนเงิน
1. อบรมเชิงปฏิบัติการ พัฒนาความสามารถทาง ภาษาอังกฤษเพื่อการ ทดสอบทางการศึกษาระดับ ชาติขั้นพื้นฐาน (O-NET) ของนักเรียนชั้น ประถมศึกษาปีที่ 6 โรงเรียน สำรวจตระเวนชายแดน ตะโกปิดทอง (ไปพลาangk่อน)	ค่าตอบแทน 1. ค่าตอบแทนวิทยากร จำนวน 1.00 คน X ระยะเวลา 30.00 ชั่วโมง X งบประมาณ 600.00บาท รวมทั้งสิ้น = 18,000.00 บาท ค่าใช้สอย 1. ค่าอาหารกลางวัน จำนวน 25.00 คน X ระยะเวลา 5.00 มื้อ X งบประมาณ 60.00บาท รวมทั้งสิ้น = 7,500.00 บาท 2. ค่าอาหารว่าง จำนวน 25.00 คน X ระยะเวลา 10.00 มื้อ X งบประมาณ 25.00บาท รวมทั้งสิ้น = 6,250.00 บาท 3. ค่าน้ำมันเชื้อเพลิง จำนวน 1.00	ตอบแทน, ใช้ สอย,วัสดุ	43,000.00

กิจกรรม	รายการ/รายละเอียดค่าใช้จ่าย/ คุณลักษณะครุภัณฑ์/รูปแบบรายการ ที่ดินและสิ่งก่อสร้าง	หมวด รายการ	จำนวนเงิน
	<p>คัน X ระยะเวลา 5.00 วัน X งบประมาณ 800.00บาท รวมทั้งสิ้น = 4,000.00 บาท</p> <p>4. ค่าเบี้ยเลี้ยงพนักงานขับรถ จำนวน 1.00 คน X ระยะเวลา 5.00 วัน X งบประมาณ 240.00บาท รวมทั้งสิ้น = 1,200.00 บาท</p> <p>5. ค่าจัดทำเอกสารประกอบการ อบรม จำนวน 20.00 เล่ม X ระยะเวลา 1.00 งาน X งบประมาณ 60.00บาท รวมทั้งสิ้น = 1,200.00 บาท</p> <p>6. ค่าถ่ายเอกสารพร้อมเข้าเล่ม รายงานผลการดำเนินงาน จำนวน 3.00 เล่ม X ระยะเวลา 1.00 งาน X งบประมาณ 100.00บาท รวมทั้งสิ้น = 300.00 บาท</p> <p>ค่าวัสดุ</p> <p>1. ค่าวัสดุสำหรับจัดอบรม จำนวน 25.00 รายการ X ระยะเวลา 1.00 หลักสูตร X งบประมาณ 182.00บาท รวมทั้งสิ้น = 4,550.00 บาท</p> <p>ค่าตอบแทน 18,000 บาท</p> <p>ค่าใช้จ่าย 20,450 บาท</p> <p>ค่าวัสดุ 4,550 บาท</p> <p>รวมเป็นเงินทั้งสิ้น 43,000 บาท</p>		
<p>2. อบรมเชิงปฏิบัติการการ พัฒนาความสามารถทาง ภาษาอังกฤษเพื่อการ ทดสอบทางการศึกษา ระดับชาติขั้นพื้นฐาน (O- NET) ของนักเรียนชั้น ประถมศึกษาปีที่ 6 โรงเรียน</p>	<p>ค่าตอบแทน</p> <p>1. ค่าตอบแทนวิทยากร จำนวน 1.00 คน X ระยะเวลา 30.00 ชั่วโมง X งบประมาณ 600.00บาท รวมทั้งสิ้น = 18,000.00 บาท</p> <p>ค่าใช้จ่าย</p>	<p>ตอบแทน, ใช้ สอย,วัสดุ</p>	<p>51,000.00</p>

กิจกรรม	รายการ/รายละเอียดค่าใช้จ่าย/ คุณลักษณะครุภัณฑ์/รูปแบบรายการ ที่ดินและสิ่งก่อสร้าง	หมวด รายการ	จำนวนเงิน
สำรวจตระเวนชายแดนบ้าน ถ้ำหิน (ไปพลาทก่อน)	<p>1. ค่าอาหารกลางวัน จำนวน 40.00 คน X ระยะเวลา 5.00 มื้อ X งบประมาณ 60.00บาท รวมทั้งสิ้น = 12,000.00 บาท</p> <p>2. ค่าอาหารว่าง จำนวน 40.00 คน X ระยะเวลา 10.00 มื้อ X งบประมาณ 25.00บาท รวมทั้งสิ้น = 10,000.00 บาท</p> <p>3. ค่าน้ำมันเชื้อเพลิง จำนวน 1.00 คัน X ระยะเวลา 5.00 วัน X งบประมาณ 600.00บาท รวมทั้งสิ้น = 3,000.00 บาท</p> <p>4. ค่าเบี้ยเลี้ยงพนักงานขับรถ จำนวน 1.00 คน X ระยะเวลา 5.00 วัน X งบประมาณ 240.00บาท รวมทั้งสิ้น = 1,200.00 บาท</p> <p>5. ค่าจัดทำเอกสารประกอบการ อบรม จำนวน 34.00 เล่ม X ระยะเวลา 1.00 ครั้ง X งบประมาณ 60.00บาท รวมทั้งสิ้น = 2,040.00 บาท</p> <p>6. ค่าถ่ายเอกสารพร้อมเข้าเล่มราน งานผลการดำเนินงาน จำนวน 3.00 เล่ม X ระยะเวลา 1.00 งาน X งบประมาณ 100.00บาท รวมทั้งสิ้น = 300.00 บาท</p> <p>ค่าวัสดุ</p> <p>1. ค่าวัสดุสำหรับจัดอบรม จำนวน 20.00 รายการ X ระยะเวลา 1.00 หลักสูตร X งบประมาณ 223.00บาท รวมทั้งสิ้น = 4,460.00 บาท</p> <p>ค่าตอบแทน 18,000 บาท ค่าใช้จ่าย 28,540 บาท ค่าวัสดุ 4,460 บาท</p>		

กิจกรรม	รายการ/รายละเอียดค่าใช้จ่าย/ คุณลักษณะครุภัณฑ์/รูปแบบรายการ ที่ดินและสิ่งก่อสร้าง	หมวด รายการจ่าย	จำนวนเงิน
	รวมเป็นเงินทั้งสิ้น 51,000 บาท		
3. อบรมเชิงปฏิบัติการการพัฒนาความสามารถทางภาษาไทยเพื่อการทดสอบทางการศึกษาระดับชาตินี้ขั้นพื้นฐาน (O-NET) ของนักเรียนชั้นประถมศึกษาปีที่ 6 โรงเรียนตำรวจตระเวนชายแดนตะโกปิดทอง (ไปพลางก่อน)	<p>ค่าตอบแทน</p> <p>1. ค่าตอบแทนวิทยากร จำนวน 1.00 คน X ระยะเวลา 30.00 ชั่วโมง X งบประมาณ 600.00บาท รวมทั้งสิ้น = 18,000.00 บาท</p> <p>ค่าใช้จ่าย</p> <p>1. ค่าอาหารกลางวัน จำนวน 25.00 คน X ระยะเวลา 5.00 มื้อ X งบประมาณ 60.00บาท รวมทั้งสิ้น = 7,500.00 บาท</p> <p>2. ค่าอาหารว่าง จำนวน 25.00 คน X ระยะเวลา 10.00 มื้อ X งบประมาณ 25.00บาท รวมทั้งสิ้น = 6,250.00 บาท</p> <p>3. ค่าน้ำมันเชื้อเพลิง จำนวน 1.00 คัน X ระยะเวลา 5.00 วัน X งบประมาณ 800.00บาท รวมทั้งสิ้น = 4,000.00 บาท</p> <p>4. ค่าเบี้ยเลี้ยงพนักงานขับรถ จำนวน 1.00 คน X ระยะเวลา 5.00 วัน X งบประมาณ 240.00บาท รวมทั้งสิ้น = 1,200.00 บาท</p> <p>5. ค่าจัดทำเอกสารประกอบการอบรม จำนวน 20.00 เล่ม X ระยะเวลา 1.00 งาน X งบประมาณ 70.00บาท รวมทั้งสิ้น = 1,400.00 บาท</p> <p>6. ค่าถ่ายเอกสารพร้อมเข้าเล่ม รายงานผลดำเนินงาน จำนวน 3.00 เล่ม X ระยะเวลา 1.00 งาน X งบประมาณ 100.00บาท รวมทั้งสิ้น = 300.00 บาท</p> <p>ค่าวัสดุ</p>	ตอบแทน, ใช้ สอย,วัสดุ	43,000.00

กิจกรรม	รายการ/รายละเอียดค่าใช้จ่าย/ คุณลักษณะครุภัณฑ์/รูปแบบรายการ ที่ดินและสิ่งก่อสร้าง	หมวด รายการ	จำนวนเงิน
	<p>1. ค่าวัสดุสำหรับจัดอบรม จำนวน 25.00 รายการ X ระยะเวลา 1.00 วิชา X งบประมาณ 174.00บาท รวมทั้งสิ้น = 4,350.00 บาท</p> <p>ค่าตอบแทน 18,000 บาท</p> <p>ค่าใช้จ่าย 20,650 บาท</p> <p>ค่าวัสดุ 4,350 บาท</p> <p>รวมเป็นเงินทั้งสิ้น 43,000 บาท</p>		
<p>4. อบรมเชิงปฏิบัติการการพัฒนาความสามารถทางภาษาไทยเพื่อการทดสอบทางการศึกษาระดับชาตินิยมขั้นพื้นฐาน (O-NET) ของนักเรียนชั้นประถมศึกษาปีที่ 6 โรงเรียนตำรวจตระเวนชายแดนบ้านถ้ำหิน (ไปพลางก่อน)</p>	<p>ค่าตอบแทน</p> <p>1. ค่าตอบแทนวิทยากร จำนวน 1.00 คน X ระยะเวลา 30.00 ชั่วโมง X งบประมาณ 600.00บาท รวมทั้งสิ้น = 18,000.00 บาท</p> <p>ค่าใช้จ่าย</p> <p>1. ค่าอาหารกลางวัน จำนวน 40.00 คน X ระยะเวลา 5.00 มื้อ X งบประมาณ 60.00บาท รวมทั้งสิ้น = 12,000.00 บาท</p> <p>2. ค่าอาหารว่าง จำนวน 40.00 คน X ระยะเวลา 10.00 มื้อ X งบประมาณ 25.00บาท รวมทั้งสิ้น = 10,000.00 บาท</p> <p>3. ค่าน้ำมันเชื้อเพลิง จำนวน 1.00 คัน X ระยะเวลา 5.00 วัน X งบประมาณ 600.00บาท รวมทั้งสิ้น = 3,000.00 บาท</p> <p>4. ค่าเบี้ยเลี้ยงพนักงานขับรถ จำนวน 1.00 คน X ระยะเวลา 5.00 วัน X งบประมาณ 240.00บาท รวมทั้งสิ้น = 1,200.00 บาท</p> <p>5. ค่าจัดทำเอกสารประกอบการอบรม จำนวน 34.00 เล่ม X ระยะเวลา</p>	<p>ตอบแทน, ใช้ สอย,วัสดุ</p>	<p>51,000.00</p>

กิจกรรม	รายการ/รายละเอียดค่าใช้จ่าย/ คุณลักษณะครุภัณฑ์/รูปแบบรายการ ที่ดินและสิ่งก่อสร้าง	หมวด รายการ	จำนวนเงิน
	<p>1.00 งาน X งบประมาณ 70.00บาท รวมทั้งสิ้น = 2,380.00 บาท</p> <p>6. ค่าถ่ายเอกสารพร้อมเข้าเล่ม รายงานผลดำเนินงาน จำนวน 3.00 เล่ม X ระยะเวลา 1.00 งาน X งบประมาณ 100.00บาท รวมทั้งสิ้น = 300.00 บาท</p> <p>ค่าวัสดุ</p> <p>1. ค่าวัสดุสำหรับจัดอบรม จำนวน 20.00 รายการ X ระยะเวลา 1.00 หลักสูตร X งบประมาณ 206.00บาท รวมทั้งสิ้น = 4,120.00 บาท</p> <p>ค่าตอบแทน 18,000 บาท</p> <p>ค่าใช้จ่าย 28,880 บาท</p> <p>ค่าวัสดุ 4,120 บาท</p> <p>รวมเป็นเงินทั้งสิ้น 51,000 บาท</p>		
<p>5. อบรมเชิงปฏิบัติการการ พัฒนาความสามารถทาง คณิตศาสตร์เพื่อการทดสอบ ทางการศึกษาระดับชาติขั้น พื้นฐาน(O-NET) ของ นักเรียนชั้นประถมศึกษาปีที่ 6 โรงเรียนตำรวจตระเวน ชายแดนตะโกปิดทอง (ไป พลาทก่อน)</p>	<p>ค่าตอบแทน</p> <p>1. ค่าตอบแทนวิทยากร จำนวน 1.00 คน X ระยะเวลา 30.00 ชั่วโมง X งบประมาณ 600.00บาท รวมทั้งสิ้น = 18,000.00 บาท</p> <p>ค่าใช้จ่าย</p> <p>1. ค่าอาหารกลางวัน จำนวน 25.00 คน X ระยะเวลา 5.00 มื้อ X งบประมาณ 60.00บาท รวมทั้งสิ้น = 7,500.00 บาท</p> <p>2. ค่าอาหารว่าง จำนวน 25.00 คน X ระยะเวลา 10.00 มื้อ X งบประมาณ 25.00บาท รวมทั้งสิ้น = 6,250.00 บาท</p> <p>3. ค่าน้ำมันเชื้อเพลิง จำนวน 1.00 คัน X ระยะเวลา 5.00 วัน X</p>	<p>ตอบแทน, ใช้ สอย,วัสดุ</p>	<p>43,000.00</p>

กิจกรรม	รายการ/รายละเอียดค่าใช้จ่าย/ คุณลักษณะครุภัณฑ์/รูปแบบรายการ ที่ดินและสิ่งก่อสร้าง	หมวด รายการจ่าย	จำนวนเงิน
	<p>งบประมาณ 800.00บาท รวมทั้งสิ้น = 4,000.00 บาท</p> <p>4. ค่าเบี้ยเลี้ยงพนักงานขับรถ จำนวน 1.00 คน X ระยะเวลา 5.00 วัน X งบประมาณ 240.00บาท รวมทั้งสิ้น = 1,200.00 บาท</p> <p>5. ค่าจัดทำเอกสารประกอบการ อบรม จำนวน 20.00 เล่ม X ระยะเวลา 1.00 งาน X งบประมาณ 75.00บาท รวมทั้งสิ้น = 1,500.00 บาท</p> <p>6. ค่าถ่ายเอกสารพร้อมเข้าเล่ม รายงานผลการดำเนินงาน จำนวน 3.00 เล่ม X ระยะเวลา 1.00 งาน X งบประมาณ 100.00บาท รวมทั้งสิ้น = 300.00 บาท</p> <p>ค่าวัสดุ</p> <p>1. ค่าวัสดุสำหรับจัดอบรม จำนวน 25.00 รายการ X ระยะเวลา 1.00 หลักสูตร X งบประมาณ 170.00บาท รวมทั้งสิ้น = 4,250.00 บาท</p> <p>ค่าตอบแทน 18,000 บาท ค่าใช้จ่าย 20,750 บาท ค่าวัสดุ 4,250 บาท</p> <p>รวมเป็นเงินทั้งสิ้น 43,000 บาท</p>		
<p>6. อบรมเชิงปฏิบัติการการ พัฒนาความสามารถทาง คณิตศาสตร์เพื่อการทดสอบ ทางการศึกษาระดับชาติขั้น พื้นฐาน (O-NET) ของ นักเรียนชั้นประถมศึกษาปีที่ 6 โรงเรียนตำรวจตระเวน</p>	<p>ค่าตอบแทน</p> <p>1. ค่าตอบแทนวิทยากร จำนวน 1.00 คน X ระยะเวลา 30.00 ชั่วโมง X งบประมาณ 600.00บาท รวมทั้งสิ้น = 18,000.00 บาท</p> <p>ค่าใช้จ่าย</p>	<p>ตอบ แทน, ใช้ สอย, วัสดุ</p>	<p>51,000.00</p>

กิจกรรม	รายการ/รายละเอียดค่าใช้จ่าย/ คุณลักษณะครุภัณฑ์/รูปแบบรายการ ที่ดินและสิ่งก่อสร้าง	หมวด รายการจ่าย	จำนวนเงิน
ชายแดนบ้านถ้ำหิน (ไป พลาทก่อน)	<p>1. ค่าอาหารกลางวัน จำนวน 40.00 คน X ระยะเวลา 5.00 มื้อ X งบประมาณ 60.00บาท รวมทั้งสิ้น = 12,000.00 บาท</p> <p>2. ค่าอาหารว่าง จำนวน 40.00 คน X ระยะเวลา 10.00 มื้อ X งบประมาณ 25.00บาท รวมทั้งสิ้น = 10,000.00 บาท</p> <p>3. ค่าน้ำมันเชื้อเพลิง จำนวน 1.00 คัน X ระยะเวลา 5.00 วัน X งบประมาณ 600.00บาท รวมทั้งสิ้น = 3,000.00 บาท</p> <p>4. ค่าเบี้ยเลี้ยงพนักงานขับรถ จำนวน 1.00 คน X ระยะเวลา 5.00 วัน X งบประมาณ 240.00บาท รวมทั้งสิ้น = 1,200.00 บาท</p> <p>5. ค่าจัดทำเอกสารประกอบการอบรม จำนวน 34.00 เล่ม X ระยะเวลา 1.00 งาน X งบประมาณ 75.00บาท รวมทั้งสิ้น = 2,550.00 บาท</p> <p>6. ค่าถ่ายเอกสารพร้อมเข้าเล่ม รายงานผลการดำเนินงาน จำนวน 3.00 เล่ม X ระยะเวลา 1.00 งาน X งบประมาณ 100.00บาท รวมทั้งสิ้น = 300.00 บาท</p> <p>ค่าวัสดุ</p> <p>1. ค่าวัสดุสำหรับจัดอบรม จำนวน 25.00 รายการ X ระยะเวลา 1.00 หลักสูตร X งบประมาณ 158.00บาท รวมทั้งสิ้น = 3,950.00 บาท</p> <p>ค่าตอบแทน 18,000 บาท ค่าใช้จ่าย 29,050 บาท</p>		

กิจกรรม	รายการ/รายละเอียดค่าใช้จ่าย/ คุณลักษณะครุภัณฑ์/รูปแบบรายการ ที่ดินและสิ่งก่อสร้าง	หมวด รายการจ่าย	จำนวนเงิน
	ค่าวัสดุ 3,950 บาท รวมเป็นเงินทั้งสิ้น 51,000 บาท		
7. อบรมเชิงปฏิบัติการการพัฒนาความสามารถทางวิทยาศาสตร์เพื่อการทดสอบทางการศึกษาระดับชาตินี้ขั้นพื้นฐาน (O-NET) ของนักเรียนชั้นประถมศึกษาปีที่ 6 โรงเรียนตำรวจตระเวนชายแดนตะโกปิดทอง (ไปพลางก่อน)	ค่าตอบแทน 1. ค่าตอบแทนวิทยากร จำนวน 1.00 คน X ระยะเวลา 30.00 ชั่วโมง X งบประมาณ 600.00บาท รวมทั้งสิ้น = 18,000.00 บาท ค่าใช้สอย 1. ค่าอาหารกลางวัน จำนวน 25.00 คน X ระยะเวลา 5.00 มื้อ X งบประมาณ 60.00บาท รวมทั้งสิ้น = 7,500.00 บาท 2. ค่าอาหารว่าง จำนวน 25.00 คน X ระยะเวลา 10.00 มื้อ X งบประมาณ 25.00บาท รวมทั้งสิ้น = 6,250.00 บาท 3. ค่าน้ำมันเชื้อเพลิง จำนวน 1.00 คัน X ระยะเวลา 5.00 วัน X งบประมาณ 800.00บาท รวมทั้งสิ้น = 4,000.00 บาท 4. ค่าเบี้ยเลี้ยงพนักงานขับรถ จำนวน 1.00 คน X ระยะเวลา 5.00 วัน X งบประมาณ 240.00บาท รวมทั้งสิ้น = 1,200.00 บาท 5. ค่าจัดทำเอกสารประกอบการอบรม จำนวน 20.00 เล่ม X ระยะเวลา 1.00 งาน X งบประมาณ 65.00บาท รวมทั้งสิ้น = 1,300.00 บาท 6. ค่าถ่ายเอกสารพร้อมเข้าเล่ม รายงานผลการดำเนินงาน จำนวน 3.00 เล่ม X ระยะเวลา 1.00 งาน X งบประมาณ 100.00บาท รวมทั้งสิ้น =	ตอบแทน, ใช้ สอย, วัสดุ	43,000.00

กิจกรรม	รายการ/รายละเอียดค่าใช้จ่าย/ คุณลักษณะครุภัณฑ์/รูปแบบรายการ ที่ดินและสิ่งก่อสร้าง	หมวด รายการ	จำนวนเงิน
	300.00 บาท ค่าวัสดุ 1. ค่าวัสดุสำหรับการจัดอบรม จำนวน 25.00 รายการ X ระยะเวลา 1.00 หลักสูตร X งบประมาณ 178.00 บาท รวมทั้งสิ้น = 4,450.00 บาท ค่าตอบแทน 18,000 บาท ค่าใช้จ่าย 20,550 บาท ค่าวัสดุ 4,450 บาท รวมเป็นเงินทั้งสิ้น 43,000 บาท		
8. อบรมเชิงปฏิบัติการการ พัฒนาความสามารถทาง วิทยาศาสตร์เพื่อการทดสอบ ทางการศึกษาในระดับชาติขั้น พื้นฐาน (O-NET) ของ นักเรียนชั้นประถมศึกษาปีที่ 6 โรงเรียนตำรวจตระเวน ชายแดนบ้านถ้ำหิน (ไป พลาวก่อน)	ค่าตอบแทน 1. ค่าตอบแทนวิทยากร จำนวน 1.00 คน X ระยะเวลา 30.00 ชั่วโมง X งบประมาณ 600.00บาท รวมทั้งสิ้น = 18,000.00 บาท ค่าใช้จ่าย 1. ค่าอาหารกลางวัน จำนวน 40.00 คน X ระยะเวลา 5.00 มื้อ X งบประมาณ 60.00บาท รวมทั้งสิ้น = 12,000.00 บาท 2. ค่าอาหารว่าง จำนวน 40.00 คน X ระยะเวลา 10.00 มื้อ X งบประมาณ 25.00บาท รวมทั้งสิ้น = 10,000.00 บาท 3. ค่าน้ำมันเชื้อเพลิง จำนวน 1.00 คัน X ระยะเวลา 5.00 วัน X งบประมาณ 600.00บาท รวมทั้งสิ้น = 3,000.00 บาท 4. ค่าเบี้ยเลี้ยงพนักงานขับรถ จำนวน 1.00 คน X ระยะเวลา 5.00 วัน	ตอบแทน, ใช้ สอย,วัสดุ	51,000.00

กิจกรรม	รายการ/รายละเอียดค่าใช้จ่าย/ คุณลักษณะครุภัณฑ์/รูปแบบรายการ ที่ดินและสิ่งก่อสร้าง	หมวด รายการ	จำนวนเงิน
	<p>X งบประมาณ 240.00บาท รวมทั้งสิ้น = 1,200.00 บาท</p> <p>5. ค่าจัดทำเอกสารประกอบการอบรม จำนวน 34.00 เล่ม X ระยะเวลา 1.00 งาน X งบประมาณ 65.00บาท รวมทั้งสิ้น = 2,210.00 บาท</p> <p>6. ค่าถ่ายเอกสารพร้อมเข้าเล่ม รายงานผลการดำเนินงาน จำนวน 3.00 เล่ม X ระยะเวลา 1.00 งาน X งบประมาณ 100.00บาท รวมทั้งสิ้น = 300.00 บาท</p> <p>ค่าวัสดุ</p> <p>1. ค่าวัสดุสำหรับจัดอบรม จำนวน 30.00 รายการ X ระยะเวลา 1.00 หลักสูตร X งบประมาณ 143.00บาท รวมทั้งสิ้น = 4,290.00 บาท</p> <p>ค่าตอบแทน 18,000 บาท</p> <p>ค่าใช้จ่าย 28,710 บาท</p> <p>ค่าวัสดุ 4,290 บาท</p> <p>รวมเป็นเงินทั้งสิ้น 51,000 บาท</p>		
9. สนับสนุนการจัด การศึกษาโรงเรียน ตำรวจ ตระเวนชายแดนบ้านถ้ำหิน และตะโกปิดทอง	<p>ค่าใช้จ่าย</p> <p>1จ้างผลิตสื่อการสอนแบบออนไลน์ ภาษาอังกฤษ ภาษาไทย คณิตศาสตร์ และวิทยาศาสตร์สำหรับนักเรียนชั้น ประถมศึกษาปีที่ 1 -6โรงเรียนตำรวจ ตระเวนชายแดนบ้านถ้ำหินและตะโกปิด ทอง จำนวน 1.00 งาน X ระยะเวลา 1.00 ครั้ง X งบประมาณ 20000.00 บาท รวมทั้งสิ้น = 20,000.00 บาท</p> <p>ค่าใช้จ่าย 20,000 บาท</p> <p>รวมเป็นเงินทั้งสิ้น 20,000 บาท</p>	ใช้สอย	20,000.00

กิจกรรม	รายการ/รายละเอียดค่าใช้จ่าย/ คุณลักษณะครุภัณฑ์/รูปแบบรายการ ที่ดินและสิ่งก่อสร้าง	หมวด รายการ	จำนวนเงิน
รวมทั้งสิ้น			396,000.00

15. แนวทางการประเมินโครงการ

สิ่งที่ต้องการประเมิน

1. การประเมินผลจากการฝึกอบรมและการวัดประเมินผลขณะเข้ารับการ
อบรม

2. ศึกษาการดำเนินงานในสภาพจริงในพื้นที่การปฏิบัติงาน

3. ประเมินสรุปผลการดำเนินงานจากการบรรลุเป้าหมายในหลักสูตรการฝึกอบรม

วิธีที่ใช้ในการประเมิน

แบบสอบถามความคิดเห็นผู้เข้ารับการอบรม

ผู้ประเมิน

สถาบันวิจัยและพัฒนา

โครงการเงินรายได้

มหาวิทยาลัยราชภัฏหมู่บ้านจอมบึง
คำของบประมาณ ประจำปีงบประมาณ พ.ศ. 2563

แหล่งงบประมาณ 2, เงินรายได้

1. โครงการ บริหารและพัฒนาหน่วยงาน รหัสโครงการ 6333000001
2. ผู้รับผิดชอบโครงการ ผู้อำนวยการสถาบันวิจัยและพัฒนา หน่วยงาน สถาบันวิจัยและพัฒนา
3. โครงการสอดคล้องกับยุทธศาสตร์มหาวิทยาลัย
 ยุทธศาสตร์ที่ 05, ยุทธศาสตร์ที่ 5 สร้าง และผลิตผลงานวิจัยและนวัตกรรมเพื่อพัฒนาการเรียน
 การสอน ชุมชนท้องถิ่น ภูมิภาค และประเทศ
 กลยุทธ์ 0501, -
 ตัวชี้วัดที่ -
4. โครงการสอดคล้องกับแผนปฏิบัติการประจำปีของมหาวิทยาลัย
 แผนงาน แผนงานพื้นฐาน
 ผลผลิต วิจัยเพื่อสร้าง/สะสมองค์ความรู้ที่มีศักยภาพ
 งาน/โครงการ งานบริหารงานวิจัย
5. หลักการและเหตุผล
 ในการจัดการศึกษาในระดับอุดมศึกษา การสร้างองค์ความรู้จากการวิจัยมีความสำคัญอย่าง
 ยิ่ง สถาบันวิจัยและพัฒนาเป็นหน่วยงานที่มีภารกิจในการส่งเสริม สนับสนุนให้อาจารย์ บุคลากร
 และนักศึกษาสร้างองค์ความรู้จากการวิจัย จึงมีความจำเป็นอย่างยิ่งที่จะต้องมีงบประมาณ เพื่อ
 สนับสนุนภารกิจดังกล่าวให้เป็นไปอย่างมีประสิทธิภาพและประสิทธิผล
6. วัตถุประสงค์โครงการ
 เพื่อให้การบริหารงานของสถาบันวิจัยและพัฒนาเป็นไปตามเป้าหมายและบรรลุพันธกิจได้
 อย่างมีประสิทธิภาพและประสิทธิผลและเพื่อสนับสนุนให้การดำเนินงานตามตัวชี้วัดการประกัน
 คุณภาพการศึกษาด้านการวิจัยให้บรรลุเป้าหมายเกณฑ์ตัวชี้วัด
7. กลุ่มเป้าหมาย
 ผู้บริหารและบุคลากรที่สังกัดสถาบันวิจัยและพัฒนา

8. รูปแบบกิจกรรม

1. การรับการประเมินคุณภาพการศึกษาภายในระดับหน่วยงาน
2. บริหารจัดการงานสำนักงาน
3. การไปราชการของผู้บริหารและบุคลากรประจำหน่วยงาน

9. สถานที่ดำเนินการ

สถาบันวิจัยและพัฒนา

10. ตัวชี้วัดความสำเร็จของโครงการ (Output)

ตัวชี้วัด(Indicators)	หน่วยนับ	ค่าเป้าหมาย (Target)
เชิงปริมาณ		
1. การเบิกจ่ายงบประมาณตามแผน	ร้อยละ	100
2. การเบิกจ่ายงบประมาณในภาพรวม	ร้อยละ	100
เชิงคุณภาพ		
1. ผลการประเมินการปฏิบัติงานตามบทบาทหน้าที่ของผู้บริหาร	คะแนน	4
เชิงเวลา		
1. โครงการแล้วเสร็จภายในระยะเวลาที่กำหนด	ร้อยละ	100

11. ตัวชี้วัดความสำเร็จของกิจกรรม (Output)

กิจกรรม	ตัวชี้วัด (Indicators)	หน่วยนับ	ค่าเป้าหมาย(Target)			
			ปี 2562	ปี 2563		
			ไตรมาส 1 (ต.ค.62 - ธ.ค.62)	ไตรมาส 2 (ม.ค.63 - มี.ค.63)	ไตรมาส 3 (เม.ย.63 - มิ.ย.63)	ไตรมาส 4 (ก.ค.63 - ก.ย.63)
1. การบริหารงานสำนักงาน	ตัวชี้วัดเชิงปริมาณ : จำนวนงานบริหารสำนักงาน	งาน	1	1	1	1
	ตัวชี้วัดเชิงคุณภาพ : การบริหารจัดการงานสำนักงานอย่างมีประสิทธิภาพ	ร้อยละ	80	80	80	80

กิจกรรม	ตัวชี้วัด (Indicators)	หน่วย นับ	ค่าเป้าหมาย(Target)			
			ปี 2562	ปี 2563		
			ไตรมาส 1 (ต.ค.62 - ธ.ค. 62)	ไตร มาส 2 (ม.ค.63 - มี.ค. 63)	ไตรมาส 3 (เม.ย.63 - มิ.ย. 63)	ไตรมาส 4 (ก.ค.63 - ก.ย. 63)
2. สาธารณูปโภค (ค่าแสดมปี ไปรษณีย์)	ตัวชี้วัดเชิงปริมาณ : การชำระค่าแสดมปี จากการจัดส่ง ไปรษณีย์	ครั้ง	1	2	2	1
	ตัวชี้วัดเชิง คุณภาพ :: การ จัดส่งไปรษณีย์ ให้แก่ผู้ทรงคุณวุฒิ อย่างมี ประสิทธิภาพ	ร้อยละ	80	80	80	80

12. ผลที่คาดว่าจะได้รับ

การบริหารงานของสถาบันวิจัยและพัฒนาดำเนินการไปตามเป้าหมายและบรรลุพันธกิจได้อย่างมีประสิทธิภาพและประสิทธิผลและสนับสนุนการดำเนินงานตามตัวชี้วัดการประกันคุณภาพการศึกษาด้านการวิจัยบรรลุเป้าหมาย

13. แผนการดำเนินงาน

กิจกรรม	หน่วย นับ	รวมทั้งสิ้น	แผนปฏิบัติงานและแผนการใช้จ่ายเงิน(บาท)			
			ปี 2562	ปี 2563		
			ไตรมาส 1 (ต.ค.62 - ธ.ค.62)	ไตรมาส 2 (ม.ค.63 - มี.ค.63)	ไตรมาส 3 (เม.ย.63 - มิ.ย.63)	ไตรมาส 4 (ก.ค.63 - ก.ย.63)
1. การ บริหารงาน สำนักงาน	บาท	75,400.00	15,110.00	22,590.00	22,590.00	15,110.00
2. สาธารณูปโภค (ค่าแสดมปี ไปรษณีย์)	บาท	3,480.00	696.00	1,044.00	1,044.00	696.00

14. งบประมาณที่ใช้

กิจกรรม	รายการ/รายละเอียดค่าใช้จ่าย/คุณลักษณะ ครุภัณฑ์/รูปแบบรายการที่ดินและ สิ่งก่อสร้าง	หมวด รายจ่าย	จำนวนเงิน
1. การบริหารงาน สำนักงาน	<p>ค่าตอบแทน 19,000 บาท</p> <p>1. ค่าตอบแทนผู้ทรงคุณวุฒิตรวจคุณภาพ งานวิจัย จำนวน 10.00 คน X ระยะเวลา 1.00 ครั้ง X งบประมาณ 1,000.00บาท รวม ทั้งสิ้น = 10,000.00 บาท</p> <p>2. ค่าตอบแทนประธานกรรมการตรวจ ประกันคุณภาพการศึกษาภายใน จำนวน 1.00 คน X ระยะเวลา 1.00 ครั้ง X งบประมาณ 3,500.00บาท รวมทั้งสิ้น = 3,500.00 บาท</p> <p>3. ค่าตอบแทนกรรมการตรวจประกัน คุณภาพการศึกษาภายใน จำนวน 1.00 คน X ระยะเวลา 1.00 ครั้ง X งบประมาณ 2,500.00บาท รวมทั้งสิ้น = 2,500.00 บาท</p> <p>4. ค่าตอบแทนกรรมการและเลขานุการ ตรวจประกันคุณภาพการศึกษาภายใน จำนวน 1.00 คน X ระยะเวลา 1.00 ครั้ง X งบประมาณ 3,000.00บาท รวมทั้งสิ้น = 3,000.00 บาท</p> <p>ค่าใช้สอย 33,690 บาท</p> <p>1. ค่าพาหนะสำหรับการเดินทางของ คณะกรรมการตรวจประกันคุณภาพการศึกษา ภายใน จำนวน 2.00 คน X ระยะเวลา 1.00 ครั้ง X งบประมาณ 1000.00บาท รวมทั้งสิ้น = 2,000.00 บาท</p> <p>2. ค่าน้ำมันเชื้อเพลิงสำหรับผู้บริหารและ บุคลากรไปราชการ จำนวน 1.00 งาน X ระยะเวลา 12.00 ครั้ง X งบประมาณ 1000.00บาท รวมทั้งสิ้น = 12,000.00 บาท</p> <p>3. ค่าเบี้ยเลี้ยงสำหรับผู้บริหารและ บุคลากรไปราชการ จำนวน 5.00 คน X</p>	ตอบ แทน,ใช้ สอย,วัสดุ	75,400.00

กิจกรรม	รายการ/รายละเอียดค่าใช้จ่าย/คุณลักษณะ ครุภัณฑ์/รูปแบบรายการที่ดินและ สิ่งก่อสร้าง	หมวด รายจ่าย	จำนวนเงิน
	<p>ระยะเวลา 12.00 ครั้ง X งบประมาณ 240.00 บาท รวมทั้งสิ้น = 14,400.00 บาท</p> <p>4. ค่าธรรมเนียมผ่านทาง จำนวน 1.00 งาน X ระยะเวลา 24.00 ครั้ง X งบประมาณ 50.00บาท รวมทั้งสิ้น = 1,200.00 บาท</p> <p>5. ค่าอาหารกลางวัน (สำหรับการตรวจประกันคุณภาพ) จำนวน 11.00 คน X ระยะเวลา 1.00 มื้อ X งบประมาณ 120.00 บาท รวมทั้งสิ้น = 1,320.00 บาท</p> <p>6. ค่าอาหารว่างพร้อมเครื่องดื่ม (สำหรับการตรวจประกันคุณภาพ) จำนวน 11.00 คน X ระยะเวลา 2.00 มื้อ X งบประมาณ 35.00 บาท รวมทั้งสิ้น = 770.00 บาท</p> <p>7. ค่าถ่ายเอกสารพร้อมเข้าเล่ม จำนวน 25.00 เล่ม X ระยะเวลา 1.00 ครั้ง X งบประมาณ 80.00บาท รวมทั้งสิ้น = 2,000.00 บาท</p> <p>ค่าวัสดุ 22,710 บาท</p> <p>1. กระดาษ A4 80 แกรม จำนวน 10.00 ลัง X ระยะเวลา 1.00 ครั้ง X งบประมาณ 560.00บาท รวมทั้งสิ้น = 5,600.00 บาท</p> <p>2. หมึก HP 83A จำนวน 3.00 กล่อง X ระยะเวลา 1.00 ครั้ง X งบประมาณ 2590.00 บาท รวมทั้งสิ้น = 7,770.00 บาท</p> <p>3. หมึกเครื่องถ่ายเอกสาร จำนวน 1.00 ชุด X ระยะเวลา 1.00 ครั้ง X งบประมาณ 5564.00บาท รวมทั้งสิ้น = 5,564.00 บาท</p> <p>4. หมึกพร้อมมาสเตอร์เครื่อง Copy Print จำนวน 1.00 ชุด X ระยะเวลา 1.00 ครั้ง X งบประมาณ 3103.00บาท รวมทั้งสิ้น = 3,103.00 บาท</p> <p>5. ซองขาว (ไม่มีตราครุฑ) จำนวน 573.00</p>		

กิจกรรม	รายการ/รายละเอียดค่าใช้จ่าย/คุณลักษณะ ครุภัณฑ์/รูปแบบรายการที่ดินและ สิ่งก่อสร้าง	หมวด รายจ่าย	จำนวนเงิน
	<p>ซอง X ระยะเวลา 1.00 ครั้ง X งบประมาณ 1.00บาท รวมทั้งสิ้น = 573.00 บาท</p> <p>6. ลวดเสียบ จำนวน 12.00 กล่อง X ระยะเวลา 1.00 ครั้ง X งบประมาณ 5.00 บาท รวมทั้งสิ้น = 60.00 บาท</p> <p>7. น้ำยาลบคำผิด จำนวน 1.00 แท่ง X ระยะเวลา 1.00 ครั้ง X งบประมาณ 40.00 บาท รวมทั้งสิ้น = 40.00 บาท</p> <p>รวมเป็นเงินทั้งสิ้น 75,400 บาท</p>		
2. สาธารณูปโภค (ค่าแสดมปี ไปรษณีย์)	<p>ค่าใช้จ่าย 3,480 บาท</p> <p>1. ค่าแสดมปีสำหรับการจัดส่งไปรษณีย์ (สำหรับผู้ที่ทรงคุณวุฒิส่งเอกสารกลับ) จำนวน 10.00 คน X ระยะเวลา 6.00 ครั้ง X งบประมาณ 58.00บาท รวมทั้งสิ้น = 3,480.00 บาท</p> <p>รวมเป็นเงินทั้งสิ้น 3,480 บาท</p>	ใช้สอย	3,480.00
		รวมทั้งสิ้น	78,880.00

15. แนวทางการประเมินโครงการ

สิ่งที่ต้องการประเมิน

รายงานประจำปีงบประมาณ พ.ศ. 2562

วิธีที่ใช้ในการประเมิน

แบบประเมินผล

ผู้ประเมิน

สถาบันวิจัยและพัฒนา



มหาวิทยาลัยราชภัฏหมู่บ้านจอมบึง
คำของบประมาณ ประจำปีงบประมาณ พ.ศ. 2563

แหล่งงบประมาณ 2, เงินรายได้

1. โครงการ สมทบทุนกองทุนส่งเสริมงานวิจัย รหัสโครงการ 6333000002
2. ผู้รับผิดชอบโครงการ ผู้อำนวยการสถาบันวิจัยและพัฒนา หน่วยงาน สถาบันวิจัยและพัฒนา
3. โครงการสอดคล้องกับยุทธศาสตร์มหาวิทยาลัย
ยุทธศาสตร์ที่ 05, ยุทธศาสตร์ที่ 5 สร้าง และผลิตผลงานวิจัยและนวัตกรรมเพื่อพัฒนาการเรียน
การสอน ชุมชนท้องถิ่น ภูมิภาค และประเทศ
กลยุทธ์ 0501, -
ตัวชี้วัดที่ -
4. โครงการสอดคล้องกับแผนปฏิบัติการประจำปีของมหาวิทยาลัย
แผนงาน แผนงานพื้นฐาน
ผลผลิต วิจัยเพื่อสร้าง/สะสมองค์ความรู้ที่มีศักยภาพ
งาน/โครงการ งานบริหารงานวิจัย
5. หลักการและเหตุผล
เพื่อตอบสนองยุทธศาสตร์ที่ 5 สร้างและผลิตผลงานวิจัยและนวัตกรรมเพื่อพัฒนาการเรียน
การสอน ชุมชนท้องถิ่น ภูมิภาค และประเทศ จำเป็นต้องมีการส่งเสริมสนับสนุนให้อาจารย์ของ
มหาวิทยาลัยได้ทำวิจัยเพื่อก่อให้เกิดองค์ความรู้ใหม่ สามารถนำไปเผยแพร่สู่ชุมชนสังคมเพื่อการนำ
ผลการวิจัยไปใช้ประโยชน์หรือนำไปใช้ในการพัฒนาการเรียนการสอน สถาบันวิจัยและพัฒนาจึง
จัดทำโครงการ 1 อาจารย์ 1 งานวิจัยพัฒนาการเรียนการสอน
6. วัตถุประสงค์โครงการ
 1. เพื่อพัฒนาศักยภาพในการทำวิจัยของอาจารย์
 2. เพื่อส่งเสริมสนับสนุนให้อาจารย์ทำวิจัยเพื่อสร้างองค์ความรู้ใหม่
 3. เพื่อจัดทำกิจกรรมต่าง ๆ ที่เกี่ยวข้องกับการวิจัย

7. กลุ่มเป้าหมาย

อาจารย์ประจำมหาวิทยาลัยราชภัฏหมู่บ้านจอมบึง

8. รูปแบบกิจกรรม

1. โครงการ 1 อาจารย์ 1 งานวิจัยพัฒนาการเรียนการสอน
2. โครงการ 1 อาจารย์ 1 งานวิจัยเพื่อพัฒนาพื้นที่
3. โครงการวิจัยเรื่อง การติดตามภาวะการมีงานทำของบัณฑิตระดับปริญญาตรีของมหาวิทยาลัยราชภัฏหมู่บ้านจอมบึง ประจำปีการศึกษา 2561
4. ชุดโครงการวิจัย เรื่องคุณภาพบัณฑิตตามกรอบมาตรฐานคุณวุฒิระดับอุดมศึกษาแห่งชาติ ทักษะที่จำเป็นต่อการดำรงชีวิตในศตวรรษที่ 21 และการบริหารงานด้าน อัตลักษณ์และสุนทรียภาพของมหาวิทยาลัยราชภัฏหมู่บ้านจอมบึง จำนวน 4 โครงการย่อย
5. โครงการศึกษาความพึงพอใจของนายจ้างบัณฑิตปีการศึกษา 2561
6. โครงการประเมินสมรรถนะของบัณฑิตมหาวิทยาลัยราชภัฏหมู่บ้านจอมบึง ปีการศึกษา 2561

9. สถานที่ดำเนินการ

สถาบันวิจัยและพัฒนา

10. ตัวชี้วัดความสำเร็จของโครงการ (Output)

ตัวชี้วัด(Indicators)	หน่วยนับ	ค่าเป้าหมาย (Target)
เชิงปริมาณ		
1. เงินทุนสมทบเข้ากองทุนส่งเสริมการวิจัย	บาท	1,237,670
เชิงคุณภาพ		
1. อาจารย์สามารถพัฒนาให้มีศักยภาพในการทำงานวิจัยเพิ่มขึ้น	ร้อยละ	80
เชิงเวลา		
1. โครงการแล้วเสร็จภายในระยะเวลาที่กำหนด	ร้อยละ	100

11. ตัวชี้วัดความสำเร็จของกิจกรรม (Output)

กิจกรรม	ตัวชี้วัด (Indicators)	หน่วย นับ	ค่าเป้าหมาย(Target)			
			ปี 2562	ปี 2563		
			ไตรมาส 1 (ต.ค.62 - ธ.ค. 62)	ไตรมาส 2 (ม.ค.63 - มี.ค. 63)	ไตรมาส 3 (เม.ย.63 - มิ.ย. 63)	ไตรมาส 4 (ก.ค.63 - ก.ย. 63)
1. สมทบทุน กองทุนส่งเสริม งานวิจัย	ตัวชี้วัดเชิงปริมาณ : จำนวนโครงการวิจัย ใหม่	โครงการ	43	0	0	0
	ตัวชี้วัดเชิงคุณภาพ : จำนวนผลงานวิจัย เป็นไปตาม มาตรฐานที่กำหนด	ผลงาน	43	0	0	0

12. ผลที่คาดว่าจะได้รับ

อาจารย์ประจำได้รับงบประมาณสนับสนุนการทำวิจัย และสามารถพัฒนาให้มีศักยภาพในการทำวิจัยเพิ่มขึ้น

13. แผนการดำเนินงาน

กิจกรรม	หน่วย นับ	รวมทั้งสิ้น	แผนปฏิบัติงานและแผนการใช้จ่ายเงิน(บาท)			
			ปี 2562	ปี 2563		
			ไตรมาส 1 (ต.ค.62 - ธ.ค.62)	ไตรมาส 2 (ม.ค.63 - มี.ค. 63)	ไตรมาส 3 (เม.ย.63 - มิ.ย. 63)	ไตรมาส 4 (ก.ค.63 - ก.ย. 63)
1. สมทบทุน กองทุน ส่งเสริม งานวิจัย	บาท	1,237,670.00	1,237,670.00	0.00	0.00	0.00

14. งบประมาณที่ใช้

กิจกรรม	รายการ/รายละเอียดค่าใช้จ่าย/คุณลักษณะ ครุภัณฑ์/รูปแบบรายการที่ดินและสิ่งก่อสร้าง	หมวดรายจ่าย	จำนวนเงิน
1. สมทบทุน กองทุน ส่งเสริม งานวิจัย	<p>ทุนอุดหนุนงานวิจัย</p> <p>1. โครงการ 1 อาจารย์ 1 งานวิจัยเพื่อพัฒนาการเรียนการสอน และ 1 อาจารย์ 1 งานวิจัยเพื่อพัฒนาพื้นที่ เป็นเงิน 1,017,670 บาท</p> <p>งวดที่ 1 (40%) เป็นเงิน 407,068 บาท</p> <p>งวดที่ 2 (30%) เป็นเงิน 305,301 บาท</p> <p>งวดที่ 3 (30%) เป็นเงิน 305,301 บาท</p> <p>2. วิจัยตามตัวบ่งชี้และวิจัยสถาบัน 1 เรื่อง คือ การติดตามภาวะการมีงานทำของบัณฑิตระดับปริญญาตรีของมหาวิทยาลัย ราชภัฏหมู่บ้านจอมบึง ประจำปีการศึกษา 2561 เป็นเงิน 50,000 บาท</p> <p>งวดที่ 1 (40%) เป็นเงิน 20,000 บาท</p> <p>งวดที่ 2 (30%) เป็นเงิน 15,000 บาท</p> <p>งวดที่ 3 (30%) เป็นเงิน 15,000 บาท</p> <p>3. วิจัยตามตัวบ่งชี้และวิจัยสถาบัน 1 ชุดโครงการ เรื่องคุณภาพบัณฑิตตามกรอบมาตรฐานคุณวุฒิระดับอุดมศึกษาแห่งชาติ ทักษะที่จำเป็นต่อการดำรงชีวิตในศตวรรษที่ 21 และการบริหารงานด้าน อัตลักษณ์และสุนทรียภาพของมหาวิทยาลัยราชภัฏหมู่บ้านจอมบึง จำนวน 4 โครงการย่อย เป็นเงิน 70,000 บาท</p> <p>งวดที่ 1 (40%) เป็นเงิน 28,000 บาท</p> <p>งวดที่ 2 (30%) เป็นเงิน 21,000 บาท</p> <p>งวดที่ 3 (30%) เป็นเงิน 21,000 บาท</p> <p>4. การศึกษาความพึงพอใจของนายจ้างบัณฑิตปีการศึกษา 2561 เป็นเงิน 50,000 บาท</p> <p>งวดที่ 1 (40%) เป็นเงิน 20,000 บาท</p> <p>งวดที่ 2 (30%) เป็นเงิน 15,000 บาท</p> <p>งวดที่ 3 (30%) เป็นเงิน 15,000 บาท</p> <p>5. การประเมินสมรรถนะของบัณฑิตมหาวิทยาลัยราชภัฏหมู่บ้านจอมบึง ปีการศึกษา 2561 เป็นเงิน 50,000 บาท</p> <p>งวดที่ 1 (40%) เป็นเงิน 20,000 บาท</p> <p>งวดที่ 2 (30%) เป็นเงิน 15,000 บาท</p> <p>งวดที่ 3 (30%) เป็นเงิน 15,000 บาท</p> <p>รวมเป็นเงินทั้งสิ้น 1,237,670 บาท</p>	เงินอุดหนุน	1,237,670.00
		รวมทั้งสิ้น	1,237,670.00

15. แนวทางการประเมินโครงการ**สิ่งที่ต้องการประเมิน**

1. โครงการ 1 อาจารย์ 1 งานวิจัยพัฒนาการเรียนการสอน
2. โครงการ 1 อาจารย์ 1 งานวิจัยเพื่อพัฒนาพื้นที่
3. โครงการสนับสนุนการทำวิจัยตามตัวบ่งชี้และวิจัยสถาบัน

วิธีที่ใช้ในการประเมิน

แบบประเมินโครงการ

ผู้ประเมิน

สถาบันวิจัยและพัฒนา

โครงการเงินรายได้สะสม



มหาวิทยาลัยราชภัฏหมู่บ้านจอมบึง
คำของบประมาณ ประจำปีงบประมาณ พ.ศ. 2563

แหล่งงบประมาณ 7, เงินรายได้สะสม(เงินคงคลัง)

1. โครงการ ส่งเสริมสนับสนุนการวิจัย เทคโนโลยี และนวัตกรรม รหัสโครงการ 6333000003

2. ผู้รับผิดชอบโครงการ ผู้อำนวยการสถาบันวิจัยและพัฒนา หน่วยงาน สถาบันวิจัยและพัฒนา

3. โครงการสอดคล้องกับยุทธศาสตร์มหาวิทยาลัย

ยุทธศาสตร์ที่ 05, ยุทธศาสตร์ที่ 5 สร้าง และผลิตผลงานวิจัยและนวัตกรรมเพื่อพัฒนาการเรียน การสอน ชุมชนท้องถิ่น ภูมิภาค และประเทศ

กลยุทธ์ 0501, -

ตัวชี้วัดที่ -

4. โครงการสอดคล้องกับแผนปฏิบัติการประจำปีของมหาวิทยาลัย

แผนงาน แผนงานยุทธศาสตร์

ผลผลิต บูรณาการวิจัยและนวัตกรรม

งาน/โครงการ การวิจัยและนวัตกรรมเพื่อสร้างองค์ความรู้พื้นฐานของประเทศ

5. หลักการและเหตุผล

เพื่อตอบสนองยุทธศาสตร์ที่ 5 สร้าง และผลิตผลงานวิจัยและนวัตกรรมเพื่อพัฒนาการเรียน การสอน ชุมชนท้องถิ่น ภูมิภาค และประเทศ จำเป็นต้องมีการส่งเสริมสนับสนุนให้อาจารย์ของ มหาวิทยาลัยได้ทำวิจัยเพื่อก่อให้เกิดองค์ความรู้ใหม่ สามารถนำไปเผยแพร่สู่ชุมชนสังคมเพื่อการนำ ผลการวิจัยไปใช้ประโยชน์หรือนำไปใช้ในการพัฒนาการเรียนการสอน สถาบันวิจัยและพัฒนาจึง จัดทำ โครงการประชุมวิชาการระดับชาติราชภัฏหมู่บ้านจอมบึงวิจัย ครั้งที่ 8 การจัดนิทรรศการ นำเสนอผลงานวิจัยร่วมกับสำนักงานคณะกรรมการวิจัยแห่งชาติ (วช.) ประจำปี พ.ศ.2563 การ ส่งเสริมสนับสนุนการตีพิมพ์เผยแพร่ผลงานวิจัยและตอบแทนผู้มีผลงานวิจัยดีเด่นเชิงประจักษ์ และ โครงการจัดทำวารสารวิจัยมหาวิทยาลัยราชภัฏหมู่บ้าน จอมบึง สาขามนุษยศาสตร์และ สังคมศาสตร์ และสาขาวิทยาศาสตร์และเทคโนโลยี

6. วัตถุประสงค์โครงการ

1. เพื่อพัฒนาศักยภาพในการทำวิจัยของอาจารย์
2. เพื่อส่งเสริมสนับสนุนให้อาจารย์ทำวิจัยเพื่อสร้างองค์ความรู้ใหม่
3. เพื่อจัดทำกิจกรรมต่าง ๆ ที่เกี่ยวข้องกับการวิจัย

7. กลุ่มเป้าหมาย

คณาจารย์ของมหาวิทยาลัยราชภัฏหมู่บ้านจอมบึง

8. รูปแบบกิจกรรม

1. จัดโครงการประชุมวิชาการระดับชาติราชภัฏหมู่บ้านจอมบึงวิจัย ครั้งที่ 8
2. จัดนิทรรศการนำเสนอผลงานวิจัยร่วมกับสำนักงานคณะกรรมการวิจัยแห่งชาติ (วช.)
3. การส่งเสริมสนับสนุนการตีพิมพ์เผยแพร่ผลงานวิจัยและตอบแทนผู้มีผลงานวิจัยดีเด่นเชิงประจักษ์
4. จัดทำวารสารวิจัยมหาวิทยาลัยราชภัฏหมู่บ้านจอมบึง สาขามนุษยศาสตร์และสังคมศาสตร์
5. จัดทำวารสารวิจัยมหาวิทยาลัยราชภัฏหมู่บ้านจอมบึง สาขาวิทยาศาสตร์และเทคโนโลยี
6. การประชุมวิชาการระดับชาติและนานาชาติ “ราชภัฏวิจัย ครั้งที่ 6”

9. สถานที่ดำเนินการ

สถาบันวิจัยและพัฒนา

10. ตัวชี้วัดความสำเร็จของโครงการ (Output)

ตัวชี้วัด(Indicators)	หน่วยนับ	ค่าเป้าหมาย (Target)
เชิงปริมาณ		
1. อาจารย์ นักศึกษาระดับบัณฑิตศึกษา บุคลากรภายใน และบุคลากรภายนอก ที่เข้าร่วมประชุมวิชาการ / นำเสนอผลงานวิจัย	คน	250
2. อาจารย์เข้าร่วมประชุมวิชาการ/นำเสนอผลงานวิจัย และตีพิมพ์ผลงานวิจัยในวารสารระดับชาติและนานาชาติ และมีผลงานดีเด่นเชิงประจักษ์	ร้อยละ	30
3. มีผลงานวิจัยที่นำไปจัดนิทรรศการ	โครงการ	1
4. มีวารสารวิจัย สาขามนุษยศาสตร์และสังคมศาสตร์	ฉบับ	2
5. มีวารสารวิจัย สาขาวิทยาศาสตร์และเทคโนโลยี	ฉบับ	2
6. มีอาจารย์ร่วมนำเสนอผลงานวิจัย จัดนิทรรศการ แสดงผลงานวิจัย อาจารย์เข้ารับรางวัลนักวิจัยดีเด่น และอาจารย์ร่วมประชุมสัมมนา/ฟังบรรยายหัวข้อวิจัย	คน	20
เชิงคุณภาพ		
1. จำนวนผลงานวิจัยหรืองานสร้างสรรค์ที่ได้รับการเผยแพร่ในเวทีประชุมวิชาการระดับชาติ	บทความ	200
2. จำนวนผลงานวิจัยเชิงประจักษ์หรืองานสร้างสรรค์	เรื่อง	10

ตัวชี้วัด(Indicators)	หน่วยนับ	ค่าเป้าหมาย (Target)
ดีเด่น		
3. ผลงานวิจัยหรืองานสร้างสรรค์ที่นำไปใช้ประโยชน์	ร้อยละ	80
4. มีวารสารวิจัยสาขามนุษยศาสตร์และสังคมศาสตร์ เพื่อเผยแพร่ไปยังแหล่งเรียนรู้ต่าง ๆ	เล่ม	1,000
5. มีวารสารวิจัยสาขาวิทยาศาสตร์และเทคโนโลยีเพื่อ เผยแพร่ไปยังแหล่งเรียนรู้ต่าง ๆ	เล่ม	1,000
6. อาจารย์ร่วมนำเสนอผลงานวิจัย จัดนิทรรศการ แสดงผลงานวิจัย อาจารย์เข้ารับรางวัลนักวิจัยดีเด่น และ อาจารย์ร่วมประชุมสัมมนา/ฟังบรรยายหัวข้อวิจัย	ชิ้นงาน	10
เชิงเวลา		
1. โครงการแล้วเสร็จภายในระยะเวลาที่กำหนด	ร้อยละ	100

11. ตัวชี้วัดความสำเร็จของกิจกรรม (Output)

กิจกรรม	ตัวชี้วัด (Indicators)	หน่วย นับ	ค่าเป้าหมาย(Target)			
			ปี 2562	ปี 2563		
			ไตรมาส 1 (ต.ค.62 - ธ.ค. 62)	ไตรมาส 2 (ม.ค. 63 - มี.ค. 63)	ไตรมาส 3 (เม.ย. 63 - มิ.ย.63)	ไตรมาส 4 (ก.ค.63 - ก.ย. 63)
1. การประชุม วิชาการระดับชาติ ราชภัฏหมู่บ้านจอม บึงวิจัย ครั้งที่ 8	ตัวชี้วัดเชิง ปริมาณ : มี ผู้เข้าร่วมนำเสนอ ผลงานวิจัยและเข้า ร่วมงาน	คน	0	250	0	0
	ตัวชี้วัดเชิง คุณภาพ : จำนวน บทความวิจัยที่ ได้รับการตีพิมพ์ หรือเผยแพร่	บทความ	0	200	0	0
2. จัดนิทรรศการ การนำเสนอ	ตัวชี้วัดเชิง ปริมาณ : มี	โครงการ	0	0	1	0

กิจกรรม	ตัวชี้วัด (Indicators)	หน่วย นับ	ค่าเป้าหมาย(Target)			
			ปี 2562	ปี 2563		
			ไตรมาส 1 (ต.ค.62 - ธ.ค. 62)	ไตร มาส 2 (ม.ค. 63 - มี.ค. 63)	ไตรมาส 3 (เม.ย. 63 - มิ.ย.63)	ไตรมาส 4 (ก.ค.63 - ก.ย. 63)
ผลงานวิจัยร่วมกับ สำนักงาน คณะกรรมการวิจัย แห่งชาติ (วช)	ผลงานวิจัยของ อาจารย์เข้าร่วม โครงการจัด นิทรรศการนำเสนอ ผลงานวิจัย					
	ตัวชี้วัดเชิง คุณภาพ : นำ ผลการวิจัยไปใช้ ประโยชน์เพื่อการ พัฒนาชุมชน ท้องถิ่น และสังคม ของอาจารย์อย่าง เป็นรูปธรรม	ร้อยละ	0	0	80	0
3. สนับสนุนการ ตีพิมพ์เผยแพร่ ผลงานวิจัย และ ตอบแทนผู้มี ผลงานวิจัยดีเด่นเชิง ประจักษ์	ตัวชี้วัดเชิง ปริมาณ : อาจารย์ เข้าร่วมประชุม วิชาการ / นำเสนอ ผลงานวิชาการทั้ง ในและต่างประเทศ และอาจารย์ที่มี ผลงานวิจัย / งาน สร้างสรรค์ดีเด่นเชิง ประจักษ์	คน	4	4	4	3
	ตัวชี้วัดเชิง คุณภาพ : มีการนำ ผลงานวิจัยไปใช้ ประโยชน์ และ จำนวนผลงานวิจัย/	ผลงาน	4	4	4	3

กิจกรรม	ตัวชี้วัด (Indicators)	หน่วย นับ	ค่าเป้าหมาย(Target)			
			ปี 2562	ปี 2563		
			ไตรมาส 1 (ต.ค.62 - ธ.ค. 62)	ไตร มาส 2 (ม.ค. 63 - มี.ค. 63)	ไตรมาส 3 (เม.ย. 63 - มิ.ย.63)	ไตรมาส 4 (ก.ค.63 - ก.ย. 63)
	งานสร้างสรรค์ ดีเด่น					
3. สนับสนุนการ ตีพิมพ์เผยแพร่ ผลงานวิจัย และ ตอบแทนผู้มี ผลงานวิจัยดีเด่นเชิง ประจักษ์	ตัวชี้วัดเชิง ปริมาณ : อาจารย์ เข้าร่วมประชุม วิชาการ / นำเสนอ ผลงานวิชาการทั้ง ในและต่างประเทศ และอาจารย์ที่มี ผลงานวิจัย / งาน สร้างสรรค์ดีเด่นเชิง ประจักษ์	คน	4.00	4.00	4.00	3.00
	ตัวชี้วัดเชิง คุณภาพ : มีการนำ ผลงานวิจัยไปใช้ ประโยชน์ และ จำนวนผลงานวิจัย/ งานสร้างสรรค์ ดีเด่น	ผลงาน	4.00	4.00	4.00	3.00
4. การจัดทำ วารสารวิจัย มหาวิทยาลัยราช ภัฏหมู่บ้านจอมบึง สาขามนุษยศาสตร์ และสังคมศาสตร์	ตัวชี้วัดเชิง ปริมาณ : มีวารสาร วิจัย มรรมจ. สาขา มนุษยศาสตร์และ สังคมศาสตร์ ออก ตามรอบที่กำหนด	ฉบับ	0	1	0	1
	ตัวชี้วัดเชิง คุณภาพ : มี	แหล่ง	0	500	0	500

กิจกรรม	ตัวชี้วัด (Indicators)	หน่วย นับ	ค่าเป้าหมาย(Target)			
			ปี 2562	ปี 2563		
			ไตรมาส 1 (ต.ค.62 - ธ.ค. 62)	ไตร มาส 2 (ม.ค. 63 - มี.ค. 63)	ไตรมาส 3 (เม.ย. 63 - มิ.ย.63)	ไตรมาส 4 (ก.ค.63 - ก.ย. 63)
	วารสารวิจัย สาขา มนุษยศาสตร์และ สังคมศาสตร์ เพื่อ เผยแพร่สู่แหล่ง เรียนรู้					
5. การจัดทำ วารสารวิจัย มหาวิทยาลัยราช ภัฏหมู่บ้านจอมบึง สาขาวิทยาศาสตร์ และเทคโนโลยี	ตัวชี้วัดเชิง ปริมาณ : มีวารสาร วิจัย มรรมจ.สาขา วิทยาศาสตร์และ เทคโนโลยีออกตาม รอบที่กำหนด	ฉบับ	0	1	0	1
	ตัวชี้วัดเชิง คุณภาพ : มี วารสารวิจัย สาขา วิทยาศาสตร์และ เทคโนโลยีเพื่อ เผยแพร่สู่แหล่ง เรียนรู้	แหล่ง	0	500	0	500
6. การประชุม วิชาการระดับชาติ และนานาชาติ “ราชภัฏวิจัย ครั้งที่ 6”	ตัวชี้วัดเชิงปริมาณ : ผู้เข้าร่วมนำเสนอ ผลงาน วิจัยและเข้า ร่วมงาน	คน	0.00	0.00	30.00	0.00
	ตัวชี้วัดเชิง คุณภาพ : ผลงานวิจัยของ อาจารย์เข้าร่วม โครงการจัด	ผลงาน	0.00	0.00	1.00	0.00

กิจกรรม	ตัวชี้วัด (Indicators)	หน่วย นับ	ค่าเป้าหมาย(Target)			
			ปี 2562	ปี 2563		
			ไตรมาส 1 (ต.ค.62 - ธ.ค. 62)	ไตร มาส 2 (ม.ค. 63 - มี.ค. 63)	ไตรมาส 3 (เม.ย. 63 - มิ.ย.63)	ไตรมาส 4 (ก.ค.63 - ก.ย. 63)
	นิทรรศการนำเสนอ ผลงานวิจัย					
7. ค่าสาธารณูปโภค (ค่าแสดมบ้จัดส่ง เอกสารตอบกลับ ผู้ทรงคุณวุฒิในการ จัดทำวารสารวิจัย สาขามนุษยศาสตร์ และสังคมศาสตร์ และสาขา วิทยาศาสตร์และ เทคโนโลยี)	ตัวชี้วัดเชิง ปริมาณ : การชำระ ค่าแสดมบ้จากการ จัดส่งไปรษณีย์	ครั้ง	2	2	2	2
	ตัวชี้วัดเชิง คุณภาพ : การ จัดส่งไปรษณีย์ ให้แก่ผู้ทรงคุณวุฒิ อย่างมี ประสิทธิภาพ	ร้อยละ	80	80	80	80

12. ผลที่คาดว่าจะได้รับ

1. คณาจารย์มีความรู้ความสามารถด้านการทำวิจัยเป็นที่ยอมรับของสังคม
2. คณาจารย์ของมหาวิทยาลัยมีเวทีระดับชาติในการแสดงผลงานวิจัย
3. ส่งเสริมการนำผลการวิจัยไปใช้ประโยชน์อย่างเป็นรูปธรรม
4. คณาจารย์ของมหาวิทยาลัยราชภัฏหมู่บ้านจอมบึงมีโอกาสนำเสนอผลงานการวิจัยในเวทีระดับชาติ/นานาชาติ รวมทั้งตีพิมพ์ในวารสารวิชาการระดับชาติ /นานาชาติ
5. มีบทความตีพิมพ์ลงวารสาร มรมจ. สาขามนุษยศาสตร์และสังคมศาสตร์เพื่อเผยแพร่ไปยังแหล่งเรียนรู้ต่าง ๆ
6. มีบทความตีพิมพ์ลงวารสาร มรมจ. สาขาวิทยาศาสตร์และสังคมศาสตร์เพื่อเผยแพร่ไปยังแหล่งเรียนรู้ต่าง ๆ

13. แผนการดำเนินงาน

กิจกรรม	หน่วย นับ	รวมทั้งสิ้น	แผนปฏิบัติงานและแผนการใช้จ่ายเงิน(บาท)			
			ปี 2562	ปี 2563		
			ไตรมาส 1 (ต.ค.62 – ธ.ค.62)	ไตรมาส 2 (ม.ค.63 – มี.ค.63)	ไตรมาส 3 (เม.ย.63 – มิ.ย.63)	ไตรมาส 4 (ก.ค.63 – ก.ย.63)
1. การประชุม วิชาการระดับชาติ ราชภัฏหมู่บ้านจอม บึงวิจัย ครั้งที่ 8	บาท	500,000.00	0.00	500,000.00	0.00	0.00
2. จัดนิทรรศการ การนำเสนอ ผลงานวิจัยร่วมกับ สำนักงาน คณะกรรมการวิจัย แห่งชาติ (วช)	บาท	150,000.00	0.00	0.00	150,000.00	0.00
3. สนับสนุนการ ตีพิมพ์เผยแพร่ ผลงานวิจัย และ ตอบแทนผู้มี ผลงานวิจัยดีเด่น เชิงประจักษ์	บาท	400,000.00	110,000.00	110,000.00	110,000.00	70,000.00
4. การจัดทำ วารสารวิจัย มหาวิทยาลัยราช ภัฏหมู่บ้านจอมบึง สาขามนุษยศาสตร์ และสังคมศาสตร์	บาท	296,140.00	0.00	148,070.00	0.00	148,070.00
5. การจัดทำ วารสารวิจัย มหาวิทยาลัยราช ภัฏหมู่บ้านจอมบึง สาขาวิทยาศาสตร์ และเทคโนโลยี	บาท	297,400.00	0.00	148,700.00	0.00	148,700.00
6. การประชุม วิชาการระดับชาติ	บาท	100,000.00	0.00	0.00	100,000.00	0.00

กิจกรรม	หน่วย นับ	รวมทั้งสิ้น	แผนปฏิบัติงานและแผนการใช้จ่ายเงิน(บาท)			
			ปี 2562	ปี 2563		
			ไตรมาส 1 (ต.ค.62 – ธ.ค.62)	ไตรมาส 2 (ม.ค.63 – มี.ค.63)	ไตรมาส 3 (เม.ย.63 – มิ.ย.63)	ไตรมาส 4 (ก.ค.63 – ก.ย.63)
และนานาชาติ “ราชภัฏวิจัย ครั้งที่ 6”						
7. ค่า สาธารณูปโภค (ค่า แสดมป์จัดส่ง เอกสารตอบกลับ ผู้ทรงคุณวุฒิในการ จัดทำวารสารวิจัย สาขามนุษยศาสตร์ และสังคมศาสตร์ และสาขา วิทยาศาสตร์และ เทคโนโลยี)	บาท	6,460.00	1,615.00	1,615.00	1,615.00	1,615.00

14. งบประมาณที่ใช้

กิจกรรม	รายการ/รายละเอียดค่าใช้จ่าย/ คุณลักษณะครุภัณฑ์/รูปแบบรายการ ที่ดินและสิ่งก่อสร้าง	หมวด รายจ่าย	จำนวนเงิน
1. การประชุม วิชาการระดับชาติ ราชภัฏหมู่บ้านจอม บึงวิจัย ครั้งที่ 8	ค่าตอบแทน 1. ค่าตอบแทนผู้ทรงคุณวุฒิพิจารณา บทความ จำนวน 200.00 บทความ X ระยะเวลา 1.00 ครั้ง X งบประมาณ 1,000.00บาท รวมทั้งสิ้น = 200,000.00 บาท 2. ค่าตอบแทนวิทยากรผู้ทรงคุณวุฒิ ประจำห้อง จำนวน 20.00 คน X ระยะเวลา 5.00 ชั่วโมง X งบประมาณ 600.00บาท รวมทั้งสิ้น = 60,000.00 บาท 3. ค่าตอบแทนวิทยากรบรรยายพิเศษ	ตอบแทน,ใช้ สอย,วัสดุ	500,000.00

กิจกรรม	รายการ/รายละเอียดค่าใช้จ่าย/ คุณลักษณะครุภัณฑ์/รูปแบบรายการ ที่ดินและสิ่งก่อสร้าง	หมวด รายการจ่าย	จำนวนเงิน
	<p>จำนวน 1.00 คน X ระยะเวลา 1.00 ชั่วโมง X งบประมาณ 1,200.00บาท รวมทั้งสิ้น = 1,200.00 บาท</p> <p>ค่าใช้จ่าย</p> <p>1. จัดจัดทำไฟล์รายงานสืบเนื่องการประชุมวิชาการ จำนวน 1.00 เล่ม X ระยะเวลา 1.00 ครั้ง X งบประมาณ 45,000.00บาท รวมทั้งสิ้น = 45,000.00 บาท</p> <p>2. ป้ายไว้นิลหน้าห้องประชุมชั้น 4 ขนาด 2.98 เมตร x 3 เมตร จำนวน 1.00 ป้าย X ระยะเวลา 1.00 ครั้ง X งบประมาณ 1,400.00บาท รวมทั้งสิ้น = 1,400.00 บาท</p> <p>3. ป้ายไว้นิลในห้องประชุมชั้น 4 ขนาด 2 เมตร x 4.80 เมตร จำนวน 1.00 ป้าย X ระยะเวลา 1.00 ครั้ง X งบประมาณ 2,000.00 บาท รวมทั้งสิ้น = 2,000.00 บาท</p> <p>4. ป้ายไว้นิลหน้ามหาวิทยาลัย ขนาด 12 เมตร x 5 เมตร จำนวน 1.00 ป้าย X ระยะเวลา 1.00 ครั้ง X งบประมาณ 11,000.00บาท รวมทั้งสิ้น = 11,000.00 บาท</p> <p>5. ป้ายบอกทาง ขนาด 0.80 เมตร x 15 เมตร พร้อมโครงไม้ จำนวน 4.00 ป้าย X ระยะเวลา 1.00 ครั้ง X งบประมาณ 550.00บาท รวมทั้งสิ้น = 2,200.00 บาท</p> <p>6. ป้ายไว้นิลข้างเข้า 2 ข้าง ขนาด 6 เมตร x 1.10 เมตร จำนวน 2.00 ป้าย X ระยะเวลา 1.00 ครั้ง X งบประมาณ</p>		

กิจกรรม	รายการ/รายละเอียดค่าใช้จ่าย/ คุณลักษณะครุภัณฑ์/รูปแบบรายการ ที่ดินและสิ่งก่อสร้าง	หมวด รายจ่าย	จำนวนเงิน
	<p>1,000.00 บาท รวมทั้งสิ้น = 2,000.00 บาท</p> <p>7. ป้ายฟิวเจอร์บอร์ดติดสติ๊กเกอร์ ขนาด 80 x 120 cm (ห้องนำเสนอ) จำนวน 10.00 ป้าย X ระยะเวลา 1.00 ครั้ง X งบประมาณ 400.00บาท รวม ทั้งสิ้น = 4,000.00 บาท</p> <p>8. ป้ายฟิวเจอร์บอร์ดติดสติ๊กเกอร์ ขนาด 90 x 120 cm (สถานที่จัดงาน) จำนวน 2.00 ป้าย X ระยะเวลา 1.00 ครั้ง X งบประมาณ 500.00บาท รวม ทั้งสิ้น = 1,000.00 บาท</p> <p>9. ค่าเดินทางสำหรับผู้ทรงคุณวุฒิ จำนวน 20.00 คน X ระยะเวลา 1.00 ครั้ง X งบประมาณ 1,000.00บาท รวม ทั้งสิ้น = 20,000.00 บาท</p> <p>10. ค่าเครื่องดื่ม / อาหารว่าง (ผู้ร่วมงานและบุคลากรช่วยงาน) จำนวน 280.00 คน X ระยะเวลา 2.00 มื้อ X งบประมาณ 35.00บาท รวมทั้งสิ้น = 19,600.00 บาท</p> <p>11. ค่าอาหารกลางวัน (ผู้ร่วมงานและ บุคลากรช่วยงาน) จำนวน 280.00 คน X ระยะเวลา 1.00 มื้อ X งบประมาณ 120.00บาท รวมทั้งสิ้น = 33,600.00 บาท</p> <p>12. ค่าจัดทำนิทรรศการ จำนวน 1.00 งาน X ระยะเวลา 1.00 ครั้ง X งบประมาณ 25,000.00บาท รวมทั้งสิ้น = 25,000.00 บาท</p> <p>13. จัดทำกระเป๋าใส่เอกสาร จำนวน 250.00 ใบ X ระยะเวลา 1.00 ครั้ง X งบประมาณ 180.00บาท รวมทั้งสิ้น =</p>		

กิจกรรม	รายการ/รายละเอียดค่าใช้จ่าย/ คุณลักษณะครุภัณฑ์/รูปแบบรายการ ที่ดินและสิ่งก่อสร้าง	หมวด รายการจ่าย	จำนวนเงิน
	<p>45,000.00 บาท</p> <p>ค่าวัสดุ</p> <p>1. แฟลชไดร์ฟการ์ด (ลงไฟล์ proceeding ฉบับสมบูรณ์) จำนวน 200.00 อัน X ระยะเวลา 1.00 ครั้ง X งบประมาณ 135.00บาท รวมทั้งสิ้น = 27,000.00 บาท</p> <p>ค่าตอบแทน 261,200 บาท</p> <p>ค่าใช้จ่าย 211,800 บาท</p> <p>ค่าวัสดุ 27,000 บาท</p> <p>รวมเป็นเงินทั้งสิ้น 500,000 บาท</p>		
<p>2. จัดนิทรรศการการนำเสนอผลงานวิจัยร่วมกับสำนักงานคณะกรรมการวิจัยแห่งชาติ (วช)</p>	<p>ค่าใช้จ่าย</p> <p>1. ค่าจ้างเหมาจัดทำอุปกรณ์บูธ จำนวน 1.00 งาน X ระยะเวลา 1.00 ครั้ง X งบประมาณ 80,000.00บาท รวมทั้งสิ้น = 80,000.00 บาท</p> <p>2. ค่าที่พักสำหรับการนักวิจัย ผู้ช่วยนักวิจัย และทีมงานสถาบันวิจัยและพัฒนา จำนวน 8.00 คน X ระยะเวลา 4.00 วัน X งบประมาณ 850.00บาท รวมทั้งสิ้น = 27,200.00 บาท</p> <p>3. ค่าเบี้ยเลี้ยง จำนวน 20.00 คน X ระยะเวลา 5.00 วัน X งบประมาณ 240.00บาท รวมทั้งสิ้น = 24,000.00 บาท</p> <p>4. ค่าน้ำมันเชื้อเพลิงสำหรับรถตู้รับ-ส่ง จำนวน 1.00 คัน X ระยะเวลา 5.00 วัน X งบประมาณ 1,100.00บาท รวมทั้งสิ้น = 5,500.00 บาท</p> <p>5. ค่าน้ำมันเชื้อเพลิงสำหรับรถหกล้อรับ-ส่ง จำนวน 1.00 คัน X ระยะเวลา</p>	<p>ใช้สอย,วัสดุ</p>	<p>150,000.00</p>

กิจกรรม	รายการ/รายละเอียดค่าใช้จ่าย/ คุณลักษณะครุภัณฑ์/รูปแบบรายการ ที่ดินและสิ่งก่อสร้าง	หมวด รายการจ่าย	จำนวนเงิน
	<p>2.00 วัน X งบประมาณ 1,500.00บาท รวมทั้งสิ้น = 3,000.00 บาท</p> <p>6. 3. ค่าเดินทางของผู้จัดนิทรรศการ ระหว่างที่พักกับสถานที่จัดนิทรรศการ จำนวน 8.00 คน X ระยะเวลา 7.00 ครั้ง X งบประมาณ 40.00บาท รวมทั้งสิ้น = 2,240.00 บาท</p> <p>ค่าวัสดุ</p> <p>1. วัสดุสำหรับตกแต่งนิทรรศการ จำนวน 1.00 งาน X ระยะเวลา 1.00 ครั้ง X งบประมาณ 5,000.00บาท รวม ทั้งสิ้น = 5,000.00 บาท</p> <p>2. กระดาษปรี้นแผ่นพับ จำนวน 1.00 ห่อ X ระยะเวลา 1.00 ครั้ง X งบประมาณ 350.00บาท รวมทั้งสิ้น = 350.00 บาท</p> <p>3. หมึก Canon 741 จำนวน 2.00 กล่อง X ระยะเวลา 1.00 ครั้ง X งบประมาณ 890.00บาท รวมทั้งสิ้น = 1,780.00 บาท</p> <p>4. หมึก Canon 740 จำนวน 1.00 กล่อง X ระยะเวลา 1.00 ครั้ง X งบประมาณ 690.00บาท รวมทั้งสิ้น = 690.00 บาท</p> <p>5. กระดาษขาว 2 หน้า อย่างหนา จำนวน 1.00 ม้วน X ระยะเวลา 1.00 ครั้ง X งบประมาณ 240.00บาท รวม ทั้งสิ้น = 240.00 บาท</p> <p>ค่าใช้จ่าย 141,940 บาท ค่าวัสดุ 8,060 บาท รวมเป็นเงินทั้งสิ้น 150,000 บาท</p>		
3. สนับสนุนการ	ค่าตอบแทน	ตอบแทน,ใช้	400,000.00

กิจกรรม	รายการ/รายละเอียดค่าใช้จ่าย/ คุณลักษณะครุภัณฑ์/รูปแบบรายการ ที่ดินและสิ่งก่อสร้าง	หมวด รายจ่าย	จำนวนเงิน
ตีพิมพ์เผยแพร่ ผลงานวิจัย และตอบ แทนผู้มีผลงานวิจัย ดีเด่นเชิงประจักษ์	<p>1. ค่าตอบแทนผู้มีผลงานวิจัยดีเด่น เชิงประจักษ์ จำนวน 10.00 ผลงาน X ระยะเวลา 1.00 ครั้ง X งบประมาณ 4,000.00บาท รวมทั้งสิ้น = 40,000.00 บาท</p> <p>ค่าใช้จ่ายสอย</p> <p>1. ค่าใช้สอยสำหรับผู้ไปนำเสนอ ผลงานวิชาการทั้งในและต่างประเทศ จำนวน 6.00 คน X ระยะเวลา 1.00 ครั้ง X งบประมาณ 60,000.00บาท รวม ทั้งสิ้น = 360,000.00 บาท</p> <p>ค่าตอบแทน 40,000 บาท ค่าใช้จ่ายสอย 360,000 บาท รวมเป็นเงินทั้งสิ้น 400,000 บาท</p>	สอย	
4. การจัดทำวารสาร วิจัยมหาวิทยาลัยราช ภัฏหมู่บ้านจอมบึง สาขามนุษยศาสตร์ และสังคมศาสตร์	<p>ค่าตอบแทน</p> <p>1. ค่าตอบแทนบรรณาธิการ จำนวน 1.00 คน X ระยะเวลา 2.00 ฉบับ X งบประมาณ 10,000.00บาท รวมทั้งสิ้น = 20,000.00 บาท</p> <p>2. ค่าตอบแทนกองบรรณาธิการ จำนวน 7.00 คน X ระยะเวลา 2.00 ฉบับ X งบประมาณ 5,000.00บาท รวม ทั้งสิ้น = 70,000.00 บาท</p> <p>3. ค่าตอบแทนผู้ช่วยกองบรรณาธิการ จำนวน 4.00 คน X ระยะเวลา 2.00 ฉบับ X งบประมาณ 5,000.00บาท รวม ทั้งสิ้น = 40,000.00 บาท</p> <p>ค่าใช้จ่ายสอย</p> <p>1. ค่าจัดทำและค่าพิมพ์วารสาร จำนวน 500.00 เล่ม X ระยะเวลา 2.00 ฉบับ X งบประมาณ 140.00บาท รวม</p>	ตอบแทน,ใช้ สอย,วัสดุ	296,140.00

กิจกรรม	รายการ/รายละเอียดค่าใช้จ่าย/ คุณลักษณะครุภัณฑ์/รูปแบบรายการ ที่ดินและสิ่งก่อสร้าง	หมวด รายจ่าย	จำนวนเงิน
	<p>ทั้งสิ้น = 140,000.00 บาท</p> <p>ค่าวัสดุ</p> <p>1. กระดาษ A4 จำนวน 5.00 ลัง X ระยะเวลา 2.00 ฉบับ X งบประมาณ 560.00บาท รวมทั้งสิ้น = 5,600.00 บาท</p> <p>2. หมึก HP 83A จำนวน 3.00 กล่อง X ระยะเวลา 2.00 ฉบับ X งบประมาณ 2,590.00บาท รวมทั้งสิ้น = 15,540.00 บาท</p> <p>3. ซองน้ำตาลขยายข้าง จำนวน 500.00 ซอง X ระยะเวลา 2.00 ฉบับ X งบประมาณ 5.00บาท รวมทั้งสิ้น = 5,000.00 บาท</p> <p>ค่าตอบแทน 130,000 บาท ค่าใช้จ่าย 140,000 บาท ค่าวัสดุ 26,140 บาท รวมเป็นเงินทั้งสิ้น 296,140 บาท</p>		
5. การจัดทำวารสาร วิจัยมหาวิทยาลัยราช ภัฏหมู่บ้านจอมบึง สาขาวิทยาศาสตร์ และเทคโนโลยี	<p>ค่าตอบแทน</p> <p>1. ค่าตอบแทนบรรณาธิการ จำนวน 1.00 คน X ระยะเวลา 2.00 ฉบับ X งบประมาณ 10,000.00บาท รวมทั้งสิ้น = 20,000.00 บาท</p> <p>2. ค่าตอบแทนกองบรรณาธิการ จำนวน 7.00 คน X ระยะเวลา 2.00 ฉบับ X งบประมาณ 5,000.00บาท รวม ทั้งสิ้น = 70,000.00 บาท</p> <p>3. ค่าตอบแทนผู้ช่วยบรรณาธิการ จำนวน 4.00 คน X ระยะเวลา 2.00 ฉบับ X งบประมาณ 5,000.00บาท รวม ทั้งสิ้น = 40,000.00 บาท</p> <p>ค่าใช้จ่าย</p>	ตอบแทน,ใช้ สอย,วัสดุ	297,400.00

กิจกรรม	รายการ/รายละเอียดค่าใช้จ่าย/ คุณลักษณะครุภัณฑ์/รูปแบบรายการ ที่ดินและสิ่งก่อสร้าง	หมวด รายการจ่าย	จำนวนเงิน
	<p>1. ค่าจัดทำและค่าพิมพ์วารสาร จำนวน 500.00 เล่ม X ระยะเวลา 2.00 ฉบับ X งบประมาณ 140.00บาท รวม ทั้งสิ้น = 140,000.00 บาท</p> <p>ค่าวัสดุ</p> <p>1. กระดาษ A4 จำนวน 5.00 ลัง X ระยะเวลา 2.00 ฉบับ X งบประมาณ 560.00บาท รวมทั้งสิ้น = 5,600.00 บาท</p> <p>2. หมึก HP 48A จำนวน 5.00 กล่อง X ระยะเวลา 2.00 ฉบับ X งบประมาณ 1,680.00บาท รวมทั้งสิ้น = 16,800.00 บาท</p> <p>3. ซองน้ำตาล ขยายข้าง จำนวน 500.00 ซอง X ระยะเวลา 2.00 ฉบับ X งบประมาณ 5.00บาท รวมทั้งสิ้น = 5,000.00 บาท</p> <p>ค่าตอบแทน 130,000 บาท ค่าใช้สอย 140,000 บาท ค่าวัสดุ 27,400 บาท รวมเป็นเงินทั้งสิ้น 297,400 บาท</p>		
6. การประชุม วิชาการระดับชาติ และนานาชาติ “ราช ภัฏวิจัย ครั้งที่ 6”	<p>ค่าใช้สอย</p> <p>1. ค่าจ้างเหมาทำอุปกรณ์จัด นิทรรศการ จำนวน 1.00 งาน X ระยะเวลา 1.00 ครั้ง X งบประมาณ 40,000.00บาท รวมทั้งสิ้น = 40,000.00 บาท</p> <p>2. ค่าน้ำมันเชื้อเพลิงสำหรับรถตู้ จำนวน 2.00 คัน X ระยะเวลา 2.00 วัน X งบประมาณ 1,200.00บาท รวมทั้งสิ้น = 4,800.00 บาท</p> <p>3. ค่าน้ำมันเชื้อเพลิงสำหรับรถหกล้อ</p>	ใช้สอย, วัสดุ	100,000.00

กิจกรรม	รายการ/รายละเอียดค่าใช้จ่าย/ คุณลักษณะครุภัณฑ์/รูปแบบรายการ ที่ดินและสิ่งก่อสร้าง	หมวด รายการจ่าย	จำนวนเงิน
	<p>จำนวน 1.00 คน X ระยะเวลา 2.00 วัน X งบประมาณ 1,500.00บาท รวมทั้งสิ้น = 3,000.00 บาท</p> <p>4. เบี้ยเลี้ยง จำนวน 30.00 คน X ระยะเวลา 2.00 วัน X งบประมาณ 240.00บาท รวมทั้งสิ้น = 14,400.00 บาท</p> <p>5. ค่าที่พักสำหรับผู้ดูแลนิทรรศการ จำนวน 2.00 ห้อง X ระยะเวลา 1.00 วัน X งบประมาณ 1,700.00บาท รวมทั้งสิ้น = 3,400.00 บาท</p> <p>6. ค่าลงทะเบียนสำหรับผู้นำเสนอ งานวิจัย จำนวน 10.00 ผลงาน X ระยะเวลา 1.00 ครั้ง X งบประมาณ 3,000.00บาท รวมทั้งสิ้น = 30,000.00 บาท</p> <p>ค่าวัสดุ</p> <p>1. ค่าวัสดุสำหรับการตกแต่ง นิทรรศการ จำนวน 1.00 งาน X ระยะเวลา 1.00 ครั้ง X งบประมาณ 4,400.00บาท รวมทั้งสิ้น = 4,400.00 บาท</p> <p>ค่าใช้จ่าย 95,600 บาท ค่าวัสดุ 4,400 บาท รวมเป็นเงินทั้งสิ้น 100000 บาท</p>		
7. ค่าสาธารณูปโภค (ค่าแสดมปีจัดส่ง เอกสารตอบกลับ ผู้ทรงคุณวุฒิในการ จัดทำวารสารวิจัย สาขามนุษยศาสตร์	<p>ค่าใช้จ่าย</p> <p>1. ค่าแสดมปีสำหรับการจัดส่ง ไปรษณีย์ (สำหรับผู้ทรงคุณวุฒิส่งเอกสาร กลับ) วารสารวิจัยสาขามนุษยศาสตร์ และสังคมศาสตร์ จำนวน 10.00 งาน X ระยะเวลา 2.00 ฉบับ X งบประมาณ</p>	ใช้สอย	6,460.00

กิจกรรม	รายการ/รายละเอียดค่าใช้จ่าย/ คุณลักษณะครุภัณฑ์/รูปแบบรายการ ที่ดินและสิ่งก่อสร้าง	หมวด รายการจ่าย	จำนวนเงิน
และสังคมศาสตร์ และสาขา วิทยาศาสตร์และ เทคโนโลยี)	193.00บาท รวมทั้งสิ้น = 3,860.00 บาท 2. ค่าแสดมภ์สำหรับการจัดส่ง ไปรษณีย์ (สำหรับผู้ทรงคุณวุฒิส่งเอกสาร กลับ) วารสารวิจัยสาขาวิทยาศาสตร์และ เทคโนโลยี จำนวน 10.00 งาน X ระยะเวลา 2.00 ฉบับ X งบประมาณ 130.00บาท รวมทั้งสิ้น = 2,600.00 บาท ค่าแสดมภ์สำหรับการจัดส่งไปรษณีย์ (สำหรับผู้ทรงคุณวุฒิส่งเอกสารกลับ) เป็นเงิน 6,460 บาท รวมเป็นเงินทั้งสิ้น 6,460 บาท		
รวมทั้งสิ้น			1,750,000.00

15. แนวทางการประเมินโครงการ

สิ่งที่ต้องการประเมิน

ผลการดำเนินโครงการ ดังต่อไปนี้

1. โครงการประชุมวิชาการระดับชาติราชภัฏหมู่บ้านจอมบึงวิจัย ครั้งที่ 8

2. จัดนิทรรศการนำเสนอผลงานวิจัยร่วมกับสำนักงานคณะกรรมการวิจัยแห่งชาติ (วช.)

3. การส่งเสริมสนับสนุนการตีพิมพ์เผยแพร่ผลงานวิจัยและตอบแทนผู้มีผลงานวิจัยดีเด่นเชิง
ประจักษ์

4. จัดทำวารสารวิจัยมหาวิทยาลัยราชภัฏหมู่บ้านจอมบึง สาขามนุษยศาสตร์และ
สังคมศาสตร์

5. จัดทำวารสารวิจัยมหาวิทยาลัยราชภัฏหมู่บ้านจอมบึง สาขาวิทยาศาสตร์และเทคโนโลยี

6. เข้าร่วมประชุมวิชาการระดับชาติและนานาชาติ “ราชภัฏวิจัย ครั้งที่ 6”

วิธีที่ใช้ในการประเมิน

แบบประเมินโครงการ

ผู้ประเมิน

ผู้อำนวยการสถาบันวิจัยและพัฒนา